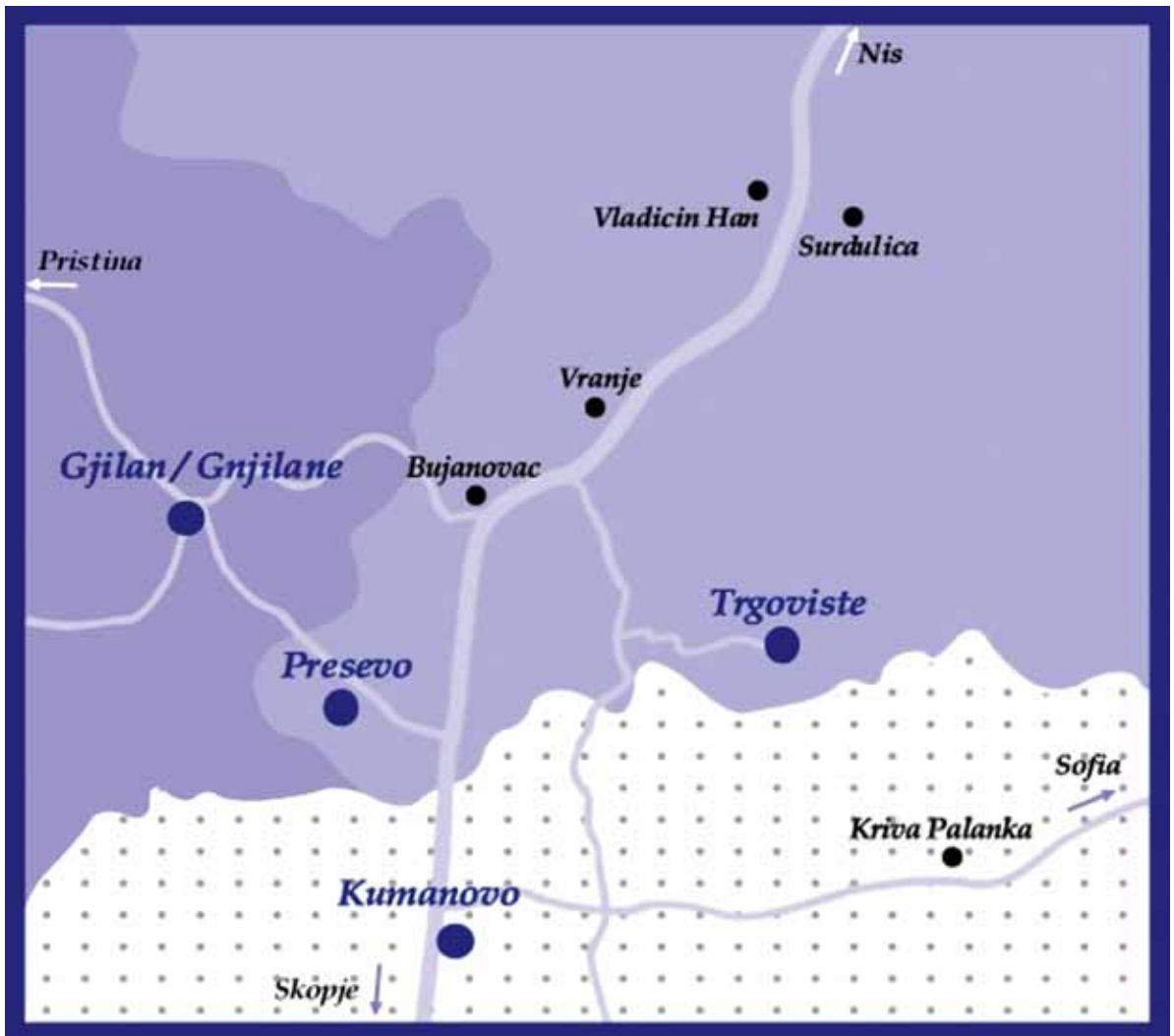


ГПКТ  
ВОДИЧ ЗА  
ПРЕКУГРАНИЧНА  
ТРГОВИЈА

GPKT  
UDHËZUES  
PËR TREGTINË  
NDËRKUFITARE

ГПКТ  
ВОДИЧ КРОЗ  
ПРЕКОГРАНИЧНУ  
ТРГОВИНУ



**Преглед на ГПКТ Микро - Регионот**

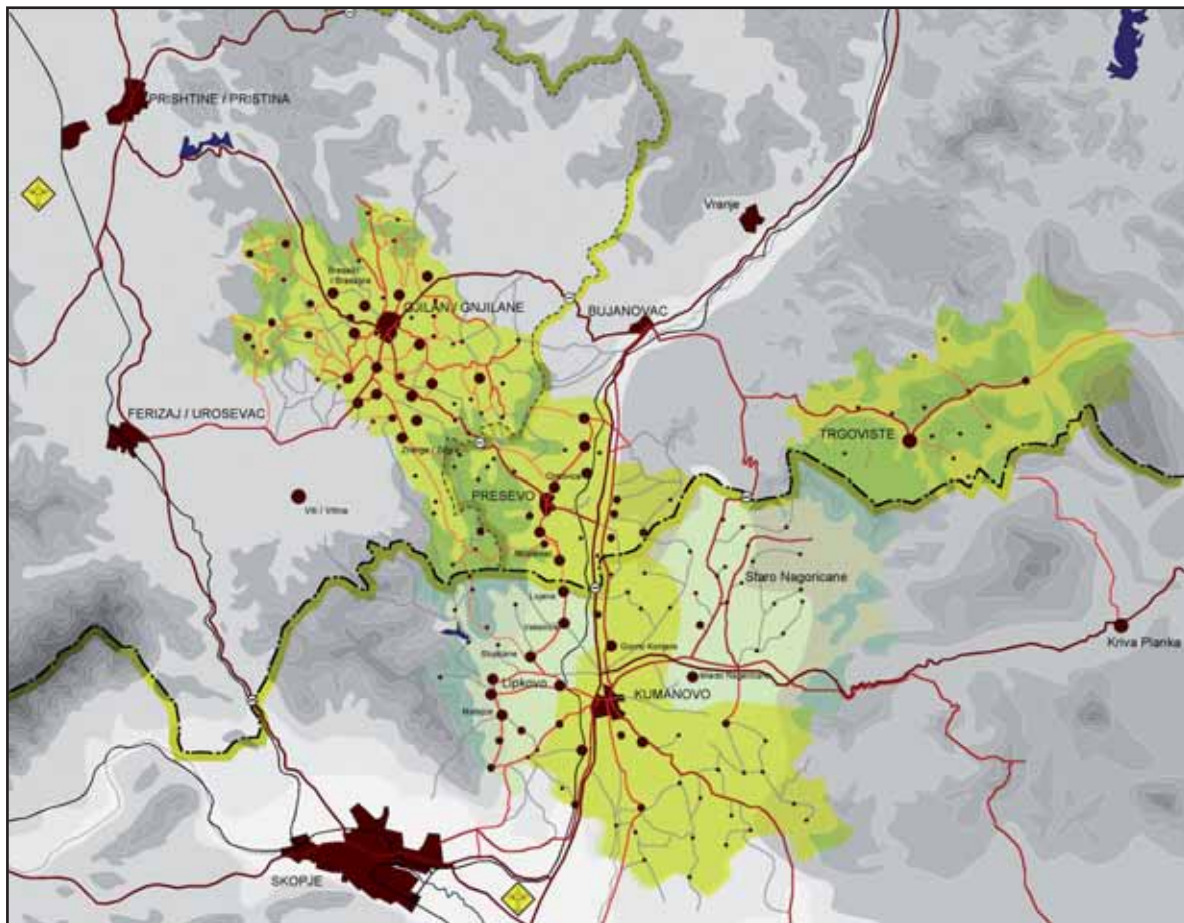
**Pasqyre e GPKT Mikro - Rajonit**

**Преглед ГПКТ Микро - Региона**

Мапите користени во *Водичот* ги изработи ИНСАР Берлин, во рамките на консултациските активности за микро-регионот ГПКТ спроведени за потребите на Институтот ИстВест во 2005 год., од што произлезе објавувањето на *Планот за политика за интегриран развој на ГПКТ*.

Hartat e shfrytëzuara në këtë pjesë *Udhëzues* janë prodhuar nga INSAR Berlin, si pjesë e punës konsulente për mikrorajonin e GPKT-së të cilën e ka ndërmarrë EWI në vitin 2005, gjë që ka rezultuar me publikimin e *Planit të politikave zhvillimore të integruara të GPKT-së*.

Мапе коришћене у *Водичу* је израдио ИНСАР Берлин у оквиру консултацијских активности о микро-региону ГПКТ, које су биле спроведене за потребе ИстВест Института 2005 год., из чега је произишло објављивање *Плана за политику интегрираног развоја ГПКТ-а*.



### Микро-Регион

Ѓијлане - Прешево - Куманово - Трговиште:

### Патна мрежа и гранични премини

#### Патишта

- Главен пат
- Регионален асфалтиран пат
- Локален асфалтиран пат
- Локален неасфалтиран пат
- Нема информации за патот

- Железничка пруга
- Меѓународен аеродром

#### Гранични линии и гранични премини

- Државна гранична линија со граничен премин
- Административна гранична линија Косово/Јужна Србија со граничен премин
- Гранична линија



### Mikrorajoni

Gjilan – Preshevë - Kumanovë - Tërговishte:

### Gjendja e rjetit të komunikacionit dhe vendkalimet kufitare

#### Sistemi i rrugëve

- Rrugë kryesore
- Rrugë e asfaltuar rajonale
- Rrugë e asfaltuar lokale
- Rrugë e paasfaltuar lokale
- Rrugë pa informata

- Hekurudhë
- Aeroport ndërkombëtar

#### Vijat kufitare dhe vendkalimet kufitare

- Vijë kufitare nacionale me vendkalim kufitar
- Vija administrative kufitare Kosovë/Serbi jugore me vendkalim kufitar
- Vijë kufitare



### Микро регион

Ѓијлане - Прешево - Куманово - Трговиште:

### Стање путне мреже и граничних прелазо

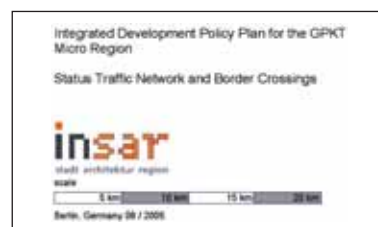
#### Путна инфраструктура

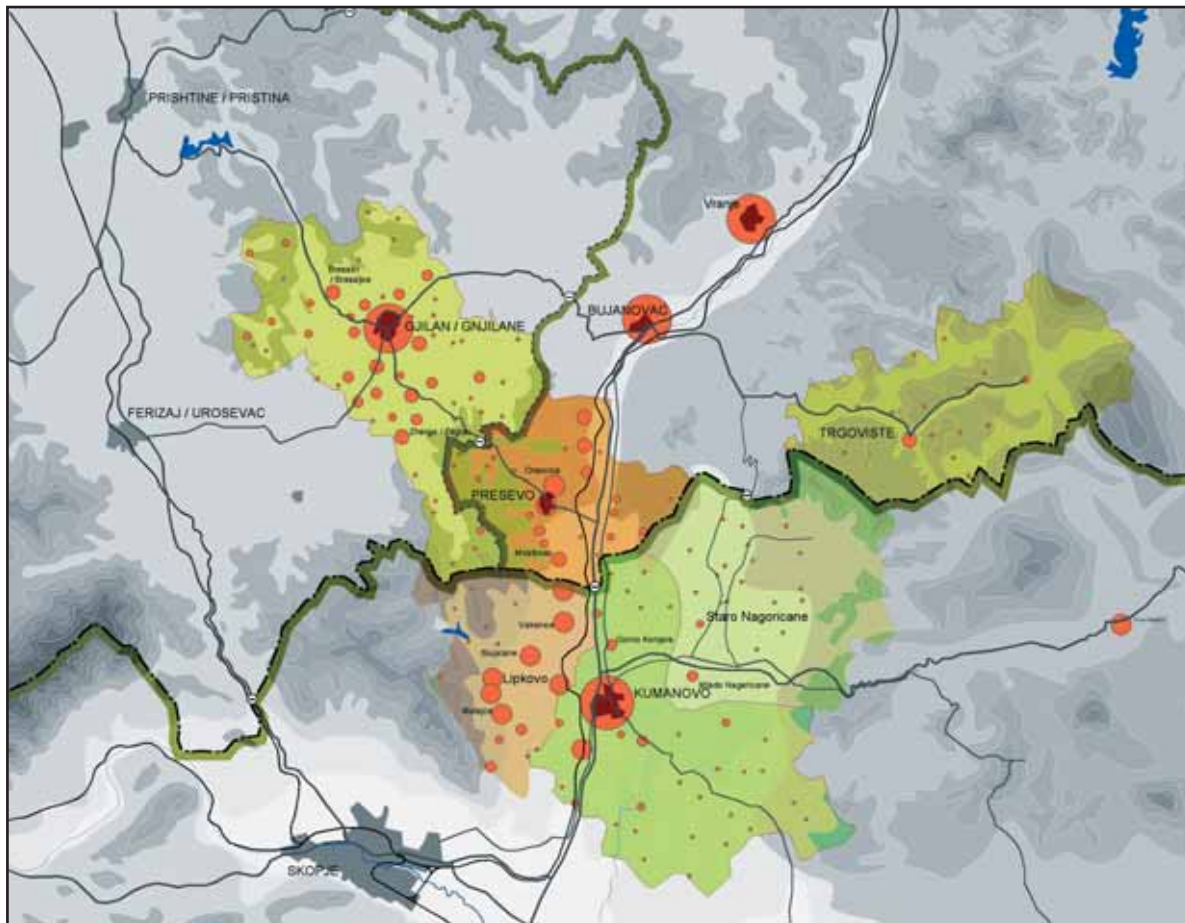
- Главни пут
- Регионални асфалтирани пут
- Локални асфалтирани пут
- Локални неасфалтирани пут
- Неудртани пут

- Пруга
- Меѓународни аеродром

#### Гранични линије и гранични прелазо

- Државна гранична линија са граничним прелазом
- Административна гранична линија Косово/Јужна Србија са границом
- Гранична линија





### Микро-Регион

Гџилане - Прешево - Куманово - Трговиште:

### Општини и Население

Општини во микро-регионот

- Гџилане
- Прешево

Област Куманово

- Куманово од 04/2005
- Липково од 04/2005
- Старо Нагоричане од 04/2005
- Трговиште

Жители во градовите и селата

- > 20,000
- 5. - 20,000
- 2. - 5,000
- 1. - 2,000
- 500 - 1,000
- < 500

Гранични линии и гранични премини

- Државна гранична линија со граничен премин
- Административна гранична линија Косово/Јужна Србија со граничен премин
- Гранична линија



### Mikrorajoni

Gjilan – Preshevë - Kumanovë - Tërgovishte

### Komnatat dhe shpërndarja e popullsisë

Komnatat e mikrorajonit

- Gjilan
- Preshevë

Zona e Kumanovës

- Kumanova nga 04/2005
- Lipkova nga 04/2005
- Staro Nagorичане nga 04/2005
- Tërgovishte

Banorët e qyteteve dhe fshatrave

- > 20,000
- 5. - 20,000
- 2. - 5,000
- 1. - 2,000
- 500 - 1,000
- < 500

Vijat kufitare dhe vendkalimet kufitare

- Vijë kufitare nacionale me vendkalim kufitar
- Vija administrative kufitare Kosovë/Serbi jugore me vendkalim kufitar
- Vijë kufitare



### Микро-Регион

Гџилане - Прешево - Куманово - Трговиште:

### Општинe и Населеност

Општинe у микро-региону

- Гџилане
- Прешево

Кумановска регија

- Куманово од 04/2005
- Липково од 04/2005
- Старо Нагоричане од 04/2005
- Трговиште

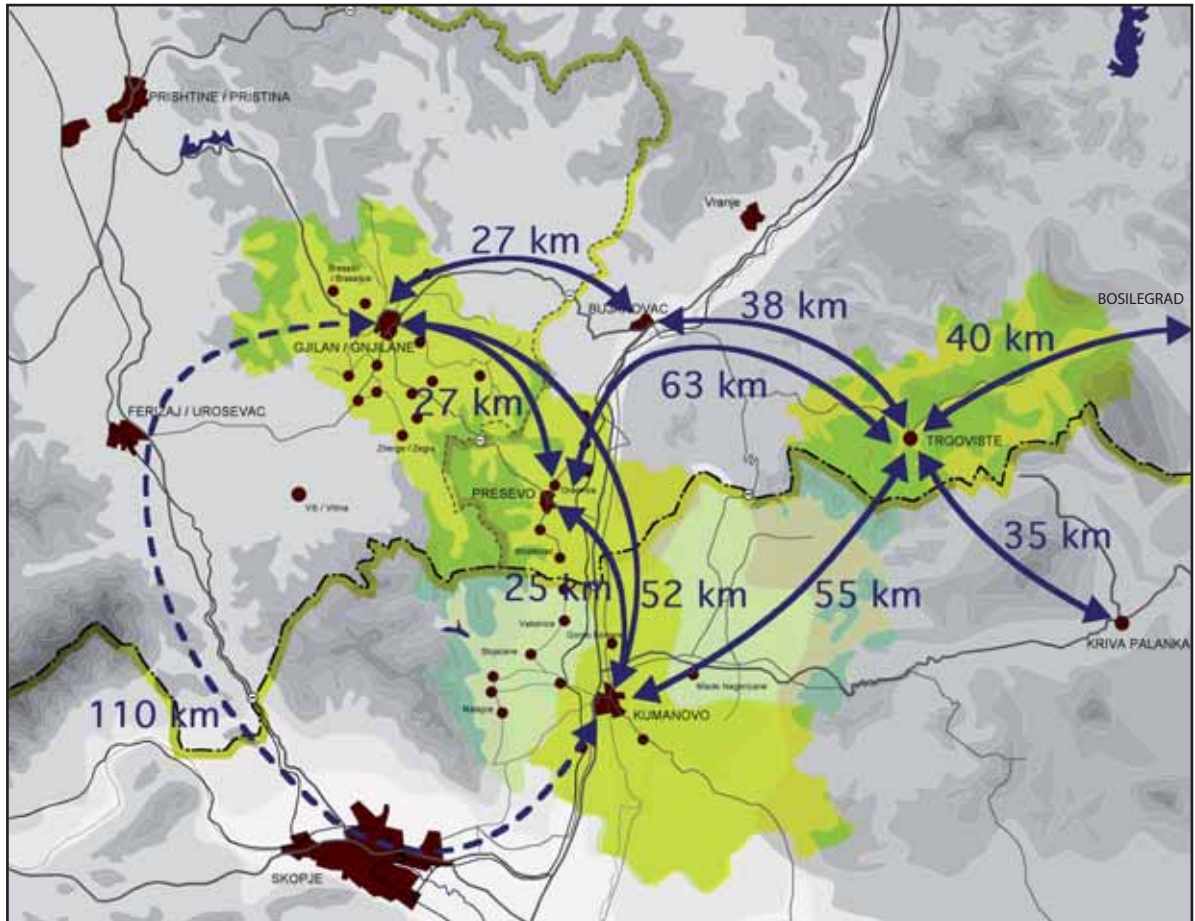
Број становника градова и села

- > 20,000
- 5. - 20,000
- 2. - 5,000
- 1. - 2,000
- 500 - 1,000
- < 500

Граничне линије и гранични прелази

- Државна гранична линија са граничним прелазом
- Административна гранична линија Косово/Јужна Србија са граничним прелазом
- Гранична линија





**Микро-Регион**

Ѓџилане - Прешево - Куманово - Трговиште:

**ГПКТ Оддалеченост**

- Гранични линии и гранични премини
- Државна гранична линија со граничен премин
  - Административна гранична линија Косово/Јужна Србија со граничен премин
  - Гранична линија

**Mikrorajoni**

Gjilan – Preshevë - Kumanovë - Tërgovishtë:

**Distancat në GPKT**

- Vijat kufitare dhe vendkalimet kufitare
- Vijë kufitare nacionale me vendkalim kufitar
  - Vija administrative kufitare Kosovë/Serbi jugore me vendkalim kufitar
  - Vijë kufitare

**Микро-Регион**

Ѓџилане - Прешево - Куманово - Трговиште:

**Удаљености ГПКТ**

- Граничне линије и гранични прелази
- Државна гранична линија са граничним прелазом
  - Административна гранична линија Косово/Јужна Србија са граничним прелазом
  - Гранична линија



<b>Водич за прекугранична трговија</b> .....	<b>1</b>
<b>Udhëzues për tregtinë ndërkufitare</b> .....	<b>83</b>
<b>Водич кроз прекограничну трговину</b> .....	<b>161</b>

**GPKT  
UDHËZUES  
PËR TREGTINË  
NDËRKUFITARE**

**Dhjetor, 2006**



## EastWest Institute (Instituti LindjePerendim)

Për 25 vite me radhë EastWest Institute (EWI), një organizatë (*think tank*) evropiane-amerikane, ka punuar në projekte afatgjata që kanë për qëllim zvogëlimin e tensioneve dhe promovimin e dialogut dhe mirëkuptimit të dyanshëm në vendet kritike në tërë rruzullin tokësor. Që nga themelimi i vet, EWI iu ka përkushtuar dialogut dhe ndërtimit të kulturës së parandalimit të konfliktit duke e zhvilluar bashkëpunimin ndërmjet dhe në mesin e grupeve dhe komuniteteve të ndryshme.

## Projekti 'GPKT'

Projekti i bashkëpunimit ndërkufitar të EWI-t në Kosovë, Serbinë jugore dhe Maqedoninë perëndimore që nga fillimi i vitit 2003 funksionon në drejtim të qëllimit të parandalimit të konfliktit dhe zhvillimit të komunitetit në katër komunat kufitare të cilat e përbëjnë mikrorajonin e 'GPKT-së' – **Gjilanit** (Kosovë), **Preshevës** (Serbi), **Kumanovës** (Maqedoni) dhe **Tërgovishtes** (Serbi). Përveç punës me shoqërinë civile përmes një mori grupesh ndërkufitare dhe shumëetnike (Komisionit për arsim të GPKT-së, Këshillit rinor të GPKT-së, Grupit punues të grave të GPKT-së dhe Grupit punues të mediave të GPKT-së), Projekti GPKT ofron përkrahje që ka për qëllim bashkëpunimin e katër komunave dhe qeverive të nivelit qendror për zhvillimin ekonomik dhe çështjet relevante të politikave, siç janë menaxhimi i kufijve dhe tregtia ndërkufitare.

Projekti GPKT ka për qëllim përkrahjen e komunave dhe komunitetit të biznesit në rajon përmes kombinimit të shkëmbimit të informatave, ndërtimit të kapaciteteve dhe lehtësimit të bashkëpunimit për çështjet e interesit dhe përfitimit të përbashkët. Ky **GPKT Doracaku për tregti ndërkufitare** është pjesë e aktiviteteve përbrenda kësaj kornize, sistemuar dhe publikuar nga EWI me qëllim të inkurajimit të zhvillimit më të madh të tregtisë dhe bizneseve në këtë rajon.

## Parathënie – Udhëzuesi i tregtarëve

Lexues i nderuar,

Ky publikim është hartuar për ta ndihmuar tregtinë ndërkufitare në mikrorajonin e 'GPKT-së' (komunat Gjilan, Preshevë, Kumanovë dhe Tërgovishtë), dhe është pjesë e aktiviteteve më të gjera për përkrahjen e bashkëpunimit ndërkufitar, bizneseve lokale dhe zhvillimit ekonomik.

Qëllimi ynë ishte që ta prodhojmë një publikim i cili do të ofronte të gjitha informatat e nevojshme për sistemet themelore, rregullat dhe rregulloret mbi tregtinë ndërkufitare për bizneset në mikrorajonin e GPKT-së, përveç indikimit të mundësive potenciale për biznes dhe njoftimit për burimet e duhura për informata më të detajizuara sipas nevojë në fusha specifike.

EastWest Institute, përmes Projektit GPKT, ka lehtësuar, koordinuar dhe financuar punët për përgatitjen e GPKT Doracaku për tregti ndërkufitare, por kjo nismë e ka origjinën nga katër komunat e GPKT-së, të cilat kanë bashkëpunuar në këtë drejtim gjatë tri viteve të kaluara, dhe të cilat e kanë identifikuar shpërndarjen e tillë të informatave si pjesë kyçe të planit veprues të përbashkët për shtyrjen tutje të bashkëpunimit për t'i ndihmuar zhvillimit lokal ekonomik dhe lidhjes në mes komuniteteve përgjatë tërë rajonit.

Hulumtimi përcjellës, mbledhja e informatave dhe hartimi i Udhëzuesit janë bërë nga Centre for Research & Policy Making me seli në Shkup, e udhëhequr nga z. Ivan Bimilovski. Hulumtimi dhe mbledhja e informatave për këtë GPKT Doracaku për tregti ndërkufitare, janë kryer gjatë shtatorit dhe tetorit 2006, dhe kanë përfshirë një kombinim të intervistave nga terreni, informatave lokale nga terreni dhe detajeve për rregulloret dhe politikat të siguruar nga autoritetet relevante qendrore dhe organet rregullatore të tregtisë.

Gjithashtu dëshiroj ta shfrytëzoj rastin për ta falënderuar znj. Emilija Belogaska Jordanovska, e cila ka udhëhequr me koordinimin e kësaj pune në emër të Projektit të GPKT-së dhe e cila ka përgjegjësi redaktuese për publikimin.

Ne sinqerisht shpresojmë se ky udhëzues do të jetë i dobishëm për ju, dhe jemi shumë të interesuar t'i pranojmë vërejtjet dhe komentet tuaja, të cilat mund të dërgohen në [gpkt@ewi.info](mailto:gpkt@ewi.info).

Me dëshirat tona të sinqerta për prosperitet në të ardhmen dhe zhvillimin e rajonit tuaj,

Chrissie Hirst  
Menaxhere e Projektit GPKT  
EastWest Institute

## PERMBAJTJE

<b>HYRJE</b> .....	<b>89</b>
<b>1 SI TË THEMELOJ KOMPANI TREGTARE?</b> .....	<b>90</b>
<b>1.1 PSE DUHET TË THEMELOJ NJË KOMPANI TREGTARE?</b> .....	<b>90</b>
<b>1.2 ÇFARË FIRME MUND TË THEMELOJ?</b> .....	<b>90</b>
<b>1.3 SHOOËRI ME PËRGJEGJËSI TË KUFIZUAR (KARAKTERISTIKA THEMELORE)</b> .....	<b>91</b>
1.3.1 Ç'është SHPK? .....	91
1.3.2 Cilët janë themeluesit e SHPK-së? .....	91
1.3.3 Cili është qëllimi i themelimit të SHPK? .....	91
1.3.4 Cilat akte themeluese duhet t'i ketë SHPK-ja? .....	91
1.3.5 Cilat janë formalitetet gjatë themelimit të SHPK-së?.....	91
1.3.6 Çfarë duhet të përmbajë firma e SHPK? .....	92
1.3.7 Kush e bart përgjegjësinë për detyrat e SHPK-së?.....	92
1.3.8 Cilat janë aktet e SHPK-së? .....	92
1.3.9 Cilat organe duhet t'i ketë SHPK-ja? .....	92
1.3.10 Si rregullohet e drejta e votës në SHPK? .....	92
1.3.11 Sa duhet të jetë kapitali themelues i SHPK-së? .....	93
1.3.12 Sa duhet të arrijë lartësia e depozitimit themelues e anëtarëve individual të SHPK-së? .....	93
1.3.13 Kur duhet të paguhet kapitali themelues i SHPK-së?.....	93
1.3.14 Si duhet të jetë struktura e kapitalit themelues të SHPK-së? .....	93
1.3.15 Kush e kryen vlerësimin e depozitimit jomonetar në SHPK?.....	93
<b>1.4 TREGTARË INDIVIDUAL, NDËRMARRËS PRIVAT, BIZNES PRIVAT ..</b> .....	<b>93</b>
1.4.1 Çfarë përfaqëson ndërmarrësi privat?.....	93
1.4.2 Kush mund të jetë ndërmarrës privat?.....	94
1.4.3 Çfarë lloj shitoresh mund të hapë ndërmarrësi privat? .....	94
1.4.4 Cilat veprimtari mund t'i kryejë ndërmarrësi privat? .....	94
1.4.5 Çfarë duhet të përmbajë firma e ndërmarrësit privat? .....	94
1.4.6 Kush përgjigjet për obligimet?.....	94
<b>1.5 CILA ËSHTË PROCEDURA PËR THEMELIMIN E SHPK-SË NË SERBI?</b> .....	<b>95</b>
1.5.1 Sa kohë vazhdon procedura?.....	96
1.5.2 Sa kushton themelimi i SHPK-së?.....	97
<b>1.6 SI TË BËHEM NDËRMARRËS PRIVAT NË SERBI? ÇFARË MË DUHET QË TË HAP SHITORE NË SERBI?</b> .....	<b>97</b>
1.6.1 Sa vazhdon procedura? .....	98
1.6.2 Cilat dhe sa janë shpenzimet për hapje të shitores? .....	98

<b>1.7 CILA ËSHTË PROCEDURA PËR THEMELIMIN E SHOQËRISË ME PËRGJEGJËSI TË KUFIZUAR NË MAQEDONI?</b> .....	<b>99</b>
1.7.1 Shpenzime.....	101
<b>1.8 SI TË RIFILLOJ BIZNES PERSONAL SI TREGTAR INDIVIDUAL NË MAQEDONI?</b> .....	<b>101</b>
1.8.1 Sa kohë më duhet të rregjistrohem? .....	101
1.8.2 Sa duhet të paguaj për regjistrin? .....	102
<b>1.9 CILAT DOKUMENTE JANË TË NEVOJSHME TË THEMELOJ SHPK APO TË FILLOJ BIZNES PRIVAT NË KOSOVË?</b> .....	<b>102</b>
1.9.1 Ku të drejtohem për regjistrim? .....	103
1.9.2 Sa kohë më duhet të regjistroj firmën?.....	103
1.9.3 Sa do të më kushtojë procedura për themelim?.....	103
<b>2 ÇFARË MUND TË TREGTOJ NË RAJON?</b> .....	<b>104</b>
<b>2.1 CILAT PRODHIME JANË MË TË TREGTUESHME NË NIVEL SHTETI? ..</b> .....	<b>104</b>
2.1.1 Nga Maqedonia në Serbi.....	104
2.1.2 Nga Maqedonia në Kosovë.....	104
2.1.3 Nga Kosova në Maqedoni .....	104
2.1.4 Nga Serbia në Maqedoni.....	104
2.1.5 Nga Serbia në Kosovë.....	104
2.1.6 Nga Kosova në Serbi.....	104
<b>2.2 ÇFARË TREGTOHET MË TEPËR NË MIKRO-RAJONIN, GJILAN, PRESHEVË, KUMANOVË DHE TËRGOVISHTË?</b> .....	<b>105</b>
<b>2.3 POTENCIALET TË PASHFRYTËZUARA EKSPORTUESE – IMPORTUESE TË MIKRO-RAJONIT</b> .....	<b>105</b>
2.3.1 Çfarë mund të ofrojë Tërgovishta? .....	105
2.3.2 Cilat prodhime i mungojnë Tërgovishtës? .....	105
2.3.3 Çfarë mund të eksportohet nga Kumanova .....	105
2.3.4 Çfarë i duhet Kumanovës? .....	105
2.3.5 Cili është potenciali eksportues i Gjilanit?.....	106
2.3.6 Çfarë kërkon Gjilani?.....	106
2.3.7 Po Presheva?.....	106
<b>2.4 KU TË DREJTOHEMI PËR INFORMATA MË TË HOLLËSISHME RRETH NEVOJAVE TË TREGUT NË RAJON?</b> .....	<b>106</b>
<b>3 NËN CILAT KUSHTE MUND TË TREGTOJ NË MIKRO-RAJON? ...</b> .....	<b>107</b>
<b>3.1 SI ËSHTË RREGULLUAR KËMBIMI TREGTAR MES MAQEDONISË DHE SERBISË?</b> .....	<b>107</b>

<b>3.2</b>	<b>NË CILAT KORNIZA ZHVILLOHET TREGTIA MES MAQEDONISË DHE KOSOVË?</b> .....	<b>107</b>
<b>3.3</b>	<b>NË CILAT TAKSTA NËNSHTROHEN PRODHIMET TREGTARE</b> .....	<b>108</b>
3.3.1	TVSH.....	108
3.3.2	Akciza .....	109
<b>3.4</b>	<b>KU TË DREJTOHEM PËR INFO MË TË HOLLËSISHME?</b> .....	<b>110</b>
<b>4</b>	<b>KU MUND TË GJEJ PARTNER TREGTAR</b> .....	<b>111</b>
<b>4.1</b>	<b>TËRGOVISHTE</b> .....	<b>111</b>
4.1.1	Regjistër i ndërmarrjeve .....	111
4.1.2	Adresar të punës.....	111
4.1.3	Manifestime panairi .....	111
4.1.4	Tregu .....	112
<b>4.2</b>	<b>PRESHEVA</b> .....	<b>113</b>
4.2.1	Tregu .....	113
<b>4.3</b>	<b>KUMANOVA</b> .....	<b>114</b>
4.3.1	Rregjistër Qendror i Republikës së Maqedonisë.....	114
4.3.2	Regjistri i firmave të Odës Ekonomike të Republikës të Maqedonisë .....	114
4.3.3	Regjistri i zejtarëve .....	115
4.3.4	Adresar .....	115
4.3.5	Paniret .....	115
4.3.5.1	Panairi i Shkupit .....	115
4.3.5.1.1	Qendër Multi Biznesi.....	116
4.3.5.2	Panire të organizuara nga Oda Ekonomike e R. së Maqedonisë.....	116
4.3.6	Tregje.....	117
<b>4.4</b>	<b>GJILANI</b> .....	<b>118</b>
4.4.1	Regjistra dhe adresarë.....	118
4.4.2	Panire .....	118
4.4.3	Treg rajonal .....	119
<b>5</b>	<b>CILAT DOKUMENTE E SHOQËROJNË MALLIN GJATË IMPORT-EKSPORTIT?</b> .....	<b>120</b>
<b>5.1</b>	<b>KONTRATË SHITBLERJEJE</b> .....	<b>120</b>
<b>5.2</b>	<b>FAKTURË KOMERCIALE</b> .....	<b>120</b>
<b>5.3</b>	<b>FLETËNGARKESA</b> .....	<b>120</b>
<b>5.4</b>	<b>VËRTETIM PËR ORIGINË</b> .....	<b>121</b>
<b>5.5</b>	<b>VËRTETIM TEKNIK</b> .....	<b>121</b>
<b>5.6</b>	<b>VËRTETIM NGA VETERINARI</b> .....	<b>121</b>
<b>5.7</b>	<b>VËRTETIM PËR PRODHIME USHQIMORE</b> .....	<b>122</b>
<b>5.8</b>	<b>DOKUMENT PËR HYRJE NË TERMINAL</b> .....	<b>122</b>
<b>5.9</b>	<b>DEKLARATË PËR TRANZIT</b> .....	<b>122</b>

5.10	<b>CEMT-LEJA</b> .....	123
5.11	<b>POLISA E SIGURIMIT</b> .....	123
5.12	<b>VËRTETIM PËR CILËSI</b> .....	123
5.13	<b>VËRTETIM PËR REGJISTRIMIN E NDËRMARRJES</b> .....	123
5.14	<b>ATA KARNET</b> .....	124
5.15	<b>AUTORIZIM PËR PËRFAQËSIM EKSPEDUES</b> .....	124
<b>6</b>	<b>CILAT MASA PËR KONTROLLË JANË PARASHIKUAR?</b> .....	<b>125</b>
6.1	<b>STANDARDET NDËRKOMBËTARE</b> .....	<b>125</b>
6.2	<b>KONTROLLA KUFITARE TË INSPEKTIMIT</b> .....	<b>126</b>
6.2.1	Kontrollë ekologjike.....	126
6.2.2	Kontrollë sanitare.....	126
6.2.3	Kontrollë sanitare – veterinare .....	126
6.2.4	Kontrolli fitosanitar .....	127
6.3	<b>DEKLARATA</b> .....	<b>127</b>
<b>7</b>	<b>SI TË ORGANIZOJ TRANSPORTIN E MALLËRAVE?</b> .....	<b>128</b>
7.1	<b>Ç'DUHET DITUR DHE PASUR PËR TË ORGANIZUAR VET TRANSPORTIN?</b> .....	<b>128</b>
7.1.1	Si është gjendja e rrugëve në mikro-rajon?.....	128
7.1.1.1	Tërgovishte.....	128
7.1.1.2	Kumanovë.....	129
7.1.1.3	Presheva.....	130
7.1.1.4	Gjilani .....	131
7.1.2	Si është gjendja me\ dhe kalimet kufitare? .....	131
7.1.2.1	Preshevë-Tabanovc.....	131
7.1.2.2	Prohor Pçinski – Pelincë.....	132
7.1.2.3	Preshevë – Gjilan (Muçibabë).....	132
7.1.2.4	Bllacë – Han i Elezit .....	133
7.1.2.5	Kalime kufitare në ndërtim .....	133
7.1.3	Ç'kushte duhet plotësuar për fitimin e lejes së transportit të mallit për nevoja vetanake? .....	133
7.1.3.1	Maqedonia.....	133
7.1.3.2	Kosova.....	134
7.1.3.3	Serbia.....	134
7.1.4	CEMT – lejet.....	136
7.1.5	Sa do të më kushtojë transporti?.....	137
7.1.6	A paraqiten ndalesa gjatë transportit? .....	138
7.1.6.1	Ndalesa në kalimin kufitar .....	138
7.1.6.2	Koha e kaluar gjatë doganimit të brendshëm .....	138
<b>7.2</b>	<b>ANGAZHONI NDËRMARRJE EKSPEDUESE!</b> .....	<b>139</b>
7.2.1	Cilat shërbime mund t'i marrë nëse angazhoj ndërmarrje ekspeduese?.....	139
7.2.2	Cilat janë çmimet e shërbimeve ekspeduese? .....	140
7.2.3	Si të angazhoj ndërmarrje ekspeduese? .....	141

## **8 PAGESA DHE ARKËTIMI I KËRKESAVE; PËRKRAHJA FINANCIARE E TREGTISË NË MIKRO-RAJON..... 142**

<b>8.1</b>	<b>MËNYRA E PAGESËS DHE ARKËTIMI I KËRKESËS .....</b>	<b>142</b>
8.1.1	Pagesë parash të gatshme.....	142
8.1.2	Akreditivët .....	142
8.1.3	Garanca bankare.....	143
8.1.4	Arkëtimi (inkaso) i dokumentuar .....	143
8.1.5	Llogaria e hapur .....	143
8.1.6	Kambiali.....	144
8.1.7	Kësti.....	145
8.1.8	Lizingu.....	145
8.1.9	Faktoringu .....	146
8.1.10	Punë kompenzuese .....	146
<b>8.2</b>	<b>PËRKRAHJA FINANCIARE E TREGTISË NË MIKRO-RAJON .....</b>	<b>147</b>
8.2.1	Bankat .....	147
8.2.2	Fonde për zhvillim .....	148
8.2.2.1	Zhvillim rajonal .....	148
8.2.2.2	Ndërmarrje të vogla dhe të mesme .....	148
8.2.2.3	Nxitja e prodhimtarisë dhe eksportit .....	149
8.2.2.4	Kreditimi afatshkurtër ekonomik.....	149
8.2.2.5	Kreditimi i zejeve tradicionale.....	149

## **9 CILAT TATIME DUHEN PAGUAR NË FUND TË VITIT TREGTAR .....**

..... 150

<b>9.1</b>	<b>VËREJTJE TË SHKURTËRA PËR HYRJEN.....</b>	<b>150</b>
9.1.1	TVSH-ja.....	150
9.1.2	Tatimi në fitim .....	150
9.1.3	Tatimi personal .....	151
9.1.4	Si paguhen tatimet?.....	151
9.1.5	Ku të drejtohem për informata më të hollësishme?.....	151
<b>9.2</b>	<b>TATIMI I VLERËS SË SHTUAR .....</b>	<b>152</b>
9.2.1	Ç'është TVSH-ja?.....	152
9.2.2	Kush paguan TVSH?.....	152
9.2.3	Kur fillon obligimi tatimor? .....	152
9.2.4	Sa është shkalla tatimore? .....	152
9.2.5	A ekzistojnë lirime tatimore? .....	152
9.2.6	Për cilën periudhë paguhet TVSH-ja? .....	153
9.2.7	Cilat janë detyrimet e obliguesve tatimorë? .....	153
9.2.8	Si llogaritet dhe si pagohet TVSH-ja? .....	153
9.2.9	Kur parashtrohen fletëparaqitjet tatimore? .....	153
9.2.10	Çka nëse në bazë të TVSH-së paguaj më tepër se ç' duhet? .....	153
<b>9.3</b>	<b>TATIMI NË FITIM .....</b>	<b>154</b>
9.3.1	Kush duhet të paguajë tatimin në fitim? .....	154

9.3.2	Çka paraqet si bazë e tatimit në fitim? .....	154
9.3.3	Për cilën periudhë llogaritet? .....	154
9.3.4	Cila është shkalla tatimore? .....	154
9.3.5	A ekzistojnë privilegje të posaçme? .....	154
9.3.6	Cilat detyrime i ka obliguesi tatimor? .....	155
9.3.7	Cili është afati për parashtrimin e fletparaqitjes tatimore? .....	155
9.3.8	Si llogaritet dhe si paguhet tatimi? .....	156
9.3.9	Çka nëse sipas bazës së tatimit në fitimi pagoj më tepër se çka duhet? ..	156
9.3.10	Shmangia e tatimit të dyfishtë? .....	156
<b>9.4</b>	<b>TATIMI PERSONAL I TË ARDHURAVE .....</b>	<b>156</b>
9.4.1	Ç'janë të ardhurat? .....	156
9.4.2	Për cilat të ardhura paguhet tatimi? .....	156
9.4.3	Kush është i detyruar ta paguajë këtë tatim? .....	157
9.4.4	Cila është baza tatimore? .....	157
9.4.5	Sipas së cilës shkallë paguhet? .....	157
<b>9.5</b>	<b>TATIMI GLOBAL (KUTURU) (VETËM PËR KOSOVË) .....</b>	<b>157</b>
<b>9.6</b>	<b>ANGAZHONI KONTABILISTIN! .....</b>	<b>157</b>



## Hyrje

Ky doracak i dedikohet tregtarëve të Gjilanit, Preshevës, Kumanovës dhe Tërgovishtes, mikro-rajonit si dhe gjithë atyre të cilët, pas shumë kohë së menduari dhe këshillimeve, kanë vendosur që të fillojnë të merren me kryerjen e veprimtarisë tregtare. Qëllimi i këtij doracaku është që ta plotësojë zbrazëtirën informative e cila gjithmonë ekziston kur bëhet fjalë për rregullativën dhe procedimin nga fusha e tregtisë, në këtë mënyrë provojmë të japim një kontribut në zhvillimin e bashkëpunimit ndërkuftar dhe tregtar në mikro-rajon.

Në doracak shkurtimisht është paraqitur i tërë procesi i tregtisë, që prej fillimit të themelimit të një kompanie, nëpërmjet shqyrtimit të prodhimeve më të shitura në mikro-rajon, regjimit tregtar, partnerëve tregtar, dokumenteve importuese-eksportuese, masave për kontrollimin e cilësisë, organizimit të transportit, mënyrës së pagesës dhe arkëtimit, përkrahjes financiare të tregtisë, deri te tatimet të cilat paguhen në fund të vitit tregtar.

Me fjalë të tjera, në kapitullin e parë të doracakut janë dhënë format dhe mënyrat e themelimit të kompanive, harxhimeve gjatë regjistrimit dhe kohëzgjatjes së procedimit për themelim. Kapitulli i dytë prezanton prodhimet më të shitura të rajonit dhe potencialet e pashfrytëzuara tregtare të Gjilanit, Preshevës, Kumanovës dhe Tërgovishtes. Kapitulli i tretë përmban marrëveshjet të cilat e rregullojnë shkëmbimin tregtar në mikro-rajon dhe të dhëna që u nënshtrohen prodhimeve tregtare. Kapitulli i katërt ka të bëjë me vendet ku mund të gjenden partnerët tregtarë.

Në kapitullin e pestë është dhënë një pasqyrë e shkurtër e dokumenteve të cilat e shoqërojnë mallin gjatë importit/eksportit. Në kapitullin e gjashtë bëhet fjalë për masat të cilat janë parashikuar për kontrollë të cilësisë dhe mbrojtjes së shpenzuesve. Në kapitullin e shtatë janë shënuar disa këshilla praktike rreth organizimit të transportit të mallit. Kapitulli i tetë jep një përshkrim të mënyrave më të shpeshta të pagesës\arkëtimit të furnizimeve në mikro-rajon dhe për mënyrat e financimit të tregtisë. Kapitulli, i nëntë, dhe i fundit i doracakut bën shqyrtimin e tatimeve që duhen paguar dhe jep sqarime të hollësishme rreth mënyrave të llogarisë dhe pagesës së tyre.

Ndoshta doracaku nuk do t'i japë përgjigje të gjitha pyetjeve tuaja, mirëpo qasja e tij hap – pas – hapi padyshim se do t'ju mundësojë të fitoni një pasqyrë më të qartë për atë se si zhvillohet procesi i tregtisë në mikro-rajon dhe si të inkuadroheni më lehtë në të.

# 1 Si të themeloj kompani tregtare?

## 1.1 *Pse duhet të themeloj një kompani tregtare?*

Ekzistojnë më shumë arsye të cilat e arsyetojnë themelimin e kompanisë/firmës. Një nga më të duhurat është se nëse mereni me tregti, ndërsa nuk keni themeluar një firmë, e rrjedhimisht me këtë nuk paguani tatime, atëherë jeni duke kryer vepër penale- fshehje të tatimit. Ngjashëm me këtë, pa themelim të firmës, nuk do të jeni në gjendje të bëni pagesën e kontributeve shëndetësore dhe pensionale për ju dhe për të punësuarit tuaj, e cila po ashtu paraqet vepër penale, dhe që nuk ju mundëson të shfrytëzoni shërbime shëndetësore në kushte të volitshme në rast nevojë. Më tej, pa firmë të themeluar, nuk mund të mbështeteni në mbrojtje të tërësishme gjyqësore, nëse ju paraqiten probleme lidhur me pagesën e kërkesave. Po ashtu, mos posedimi i firmës mund të paraqesë edhe pengesë për bashkëpunim me firmat të themeluara legalisht, nëse për asgjë tjetër, atëherë për vet faktin që rrallë herë ekziston që ndonjë firmë nga mikro-rajoni të punojë me pagesë në dorë (kesh). Së fundi, nëse nuk keni firmë të themeluar, në masë të madhe nuk do t'ju mundësohet aplikimi për kredi, për arsye se bankat punojnë vetëm me ndërmarrje të themeluara legalisht.

## 1.2 *Çfarë firme mund të themeloj?*

Legjislacionet e të tri vendeve parashikojnë firma të llojeve të njejta. Ato janë:

1. Shoqëri me përgjegjësi të kufizuar;
2. Shoqëri akcionare;
3. Shoqatë komandite;
4. Ndërmarrje publike tregtare dhe tregtar individual (në Maqedoni), ndërmarrës privat (në Serbi), përkatësisht biznes privat (në Kosovë).

Statistika tregon se format më dominante të ekonomizimit në mikro-rajon, janë tregtarët individual, me 73,9% dhe SHPK me 14,3%, përfshirje në numrin e përgjithshëm të firmave të regjistruara në Gjilan, Preshevë, Kumanovë dhe Tërgovishtë. Njësoj, ato janë edhe format më përkatëse në ekzistimin e ndërmarrjeve të vogla dhe të mesme edhe atë jo vetëm në rajon, por edhe më gjerë. Pikërisht nga këto shkaqe, do të përqëndrohemi te veçoritë dhe procedurat për themelimin e këtyre dy formave të ekonomizimit.

### **1.3 Shoqëri me Përgjegjësi të Kufizuar (karakteristika themelore)**

Ligjet në Maqedoni, Serbi dhe Kosovë përmbajnë zgjidhje të ngjashme për qëndrimin juridik të SHPK-së. Për atë shkak, kur bëhet fjalë për veçoritë e SHPK-së, mund të flitet në përgjithësi.

#### **1.3.1 Ç'është SHPK?**

SHPK është shoqëri tregtare e themeluar nga një a më shumë persona fizik, a persona juridik (më së shumti 50%), në cilësi të anëtarëve të shoqërisë, e cila ka për qëllim kryerje të një veprimtarie të caktuar nën emrin e përbashkët afarist. Pastaj, SHPK përgjigjet për detyrat e veta me pasurinë e saj të përgjithshme, gjersa anëtarët e saj nuk përgjigjen për detyrat e këtilla, përveç sasisë së depozitimit të premtuar dhe të pidentifikuar në pasurinë e shoqërisë.

#### **1.3.2 Cilët janë themeluesit e SHPK-së?**

Persona fizik apo juridik. Themelues mund të jetë edhe një person (shoqëri me përgjegjësi të kufizuar të themeluar nga një person)

#### **1.3.3 Cili është qëllimi i themelimit të SHPK?**

Ekonomizimi për shkak të realizimit të fitimit.

#### **1.3.4 Cilat akte themeluese duhet t'i ketë SHPK-ja?**

Kontratë për themelimin e SHPK-së të cilën e lidhin themeluesit (më shumë persona).

Vendim për themelimin e SHPK-së, të cilin e sjell themeluesi i institucioni përkatës.

#### **1.3.5 Cilat janë formalitetet gjatë themelimit të SHPK-së?**

Akti themelues duhet patjetër të jetë në formë të shkruar. Të gjithë themeluesit apo përfaqësuesit e tyre e nënshkruajnë aktin themelues.

Nënshkrimet e themeluesve të kontratës, përkatësisht vendimi vërtetohet në Serbi te gjykata komunale (në të ardhmen e afërt të vërtetuarit do të tejkalojë

nën kompetencën e notarëve) te UNMIK-u në Kosovë, apo te notari në Maqedoni.

### **1.3.6 Çfarë duhet të përmbajë firma e SHPK?**

Firma duhet të përmbajë të dhëna për veprimtarinë dhe selinë e ndërmarjes si dhe shenjë të detyrueshme për llojin e ndërmarjes – “SHPK”.

### **1.3.7 Kush e bart përgjegjësinë për detyrat e SHPK-së?**

SHPK-ja përgjigjet për detyrat e veta me pasurinë e saj të përgjithshme. Anëtarët nuk përgjigjen për detyrat e SHPK-së, por bartin rrezikun për punën e ndërmarrjes mvarësisht nga investimi i vet që e kanë bartur në SHPK.

Ekzekutim gjyqësor nuk mund të realizohet mbi pasuri personale, pasuri private, anëtarin që nuk e ka bartur në ndërmarje.

Në atë kuptim, përgjegjësia e tij kufizohet vetëm në pasurinë e bartur.

### **1.3.8 Cilat janë aktet e SHPK-së?**

E detyrueshme: Kontratë apo Vendim për Themelim dhe Statut.

Fakultative: Vendime dhe rregullore.

### **1.3.9 Cilat organe duhet t'i ketë SHPK-ja?**

Organ i detyrueshëm është drejtori. Kuvendi si organ nuk është i detyrueshëm, por themeluesit mund të parashikojnë me kontratën për themelim, përderisa mendojnë se ka nevojë për të.

Këshilli drejtues si organ qeverisës dhe këshilli mbikëqyrës, nuk janë të detyrueshëm, nëse SHPK-ja ka më pak se 100 të punësuar. Në SHPK, organ i detyrueshëm është vetëm drejtori, i cili sipas rregullës i bart edhe kompetencat e kuvendit.

Me statutin e SHPK-së mund të parashikohet edhe ekzistimi i Këshillit ekzekutiv të drejtorëve si organ ndihmës dhe ekzekutiv.

### **1.3.10 Si rregullohet e drejta e votës në SHPK?**

Secili anëtar i SHPK-së, përveç atij me ndikim prioritar, pa të drejtë qeverisjeje, ka të drejtë vote, varësisht nga ndikimi i tij me atë që me kontratën për themelim, përkatësisht statutin, vërtetohet sa ka ndikim e drejta e votës.

### **1.3.11 Sa duhet të jetë kapitali themelues i SHPK-së?**

Shuma e kapitalit themelues arrin 25000 euro në kundërvlerë denari, në ditën e pagesës.

### **1.3.12 Sa duhet të arrijë lartësia e depozitimit themelues e anëtarëve individual të SHPK-së?**

Depozitimi minimal monetar i anëtarit individual nuk mund të jetë më i vogël se 250 euro në kundërvlerë denari në ditën e pagesës.

### **1.3.13 Kur duhet të paguhet kapitali themelues i SHPK-së?**

Gjyma e kapitalit themelues duhet të paguhet deri në regjistrimin e shoqërisë, kurse pjesa tjetër – në afat prej 2 vitesh prej regjistrimit të shoqërisë.

### **1.3.14 Si duhet të jetë struktura e kapitalit themelues të SHPK-së?**

Para, si dhe mjete dhe të drejta të shprehura në vlerë monetare. Depozitimet e themeluesve nuk mund të shërbejnë për punë apo dhënie shërbimesh të SHPK-së.

### **1.3.15 Kush e kryen vlerësimin e depozitimit jomonetar në SHPK?**

Vlerësimin e sendeve dhe të drejtave të investuara e kryen vlerësuesi i autorizuar, e në rast se vlera e sendeve dhe të drejtave të investuara nuk e kalon sasinë minimale monetare të kapitalit themelues, d.m.th., nëse është më e vogël se 2500 euro, depozitimin e vlerësojnë vet themeluesit.

## ***1.4 Tregtarë individual, ndërmarrës privat, biznes privat***

### **1.4.1 Çfarë përfaqëson ndërmarrësi privat?**

Ndërmarrës privat është personi fizik, i cili me qëllim fitimi themelon shitore (punëtori) dhe në mënyrë të pavarur kryen një veprimtari.

### **1.4.2 Kush mund të jetë ndërmarrës privat?**

Ndërmarrës privat mund të jetë çdo person, me kusht të jetë në gjendje të mirë shëndetësore, të ketë të kryer shkollën fillore, të ketë aftësi punuese, të mos jetë e ndaluar kryerja e veprimtarisë së caktuar me vendim gjyqësor përfundimtar d..m.th. të mos i jetë shpallur masë mbrojtëse, të posedojë pajisje dhe kuadro të përcaktuar për kryerje të veprimtarisë përkatëse dhe të ketë hapësirë përkatëse, përveç nëse natyra e veprimtarisë nuk kërkon një gjë të tillë.

### **1.4.3 Çfarë lloj shitoresh mund të hapë ndërmarrësi privat?**

Ndërmarrësi privat mund të hapë punëtori, zyrë, byro, servis, agjenci, studio etj.

### **1.4.4 Cilat veprimtari mund t'i kryejë ndërmarrësi privat?**

Ndërmarrësi privat mund t'i kryejë të gjitha veprimtaritë, përveç atyre për të cilat me ligj të veçantë është rregulluar se nuk mund t'i kryej.

### **1.4.5 Çfarë duhet të përmbajë firma e ndërmarrësit privat?**

Ndërmarrësi e kryen veprimin nën emrin e tij personal, emër të ndonjë personi tjetër, apo në ndonjë emër të veçantë afarist, në vazhdimin e së cilës vijon tiulli "ndërmarrës" apo shkurt "nd".

### **1.4.6 Kush përgjigjet për obligimet?**

Ndërmarrësi përgjigjet për të gjitha obligimet të cilat paraqiten gjatë kryerjes së veprimtarisë me pasurinë e vet të përgjithshme.

Vendimet e ngjashme ligjore për emërimin juridik të SHPK-së dhe tregtarë individual në Maqedoni, Serbi dhe Kosovë mundësuan të flitet përgjithësisht për veçoritë e tyre. Por ai nuk është rast, kur bëhet fjalë, për procedurat për themelimin e SHPK-së dhe tregtarët individual, në secilën prej vendeve përkatëse. Ato kudo janë të ndryshme dhe, për atë shkak, do të jepen veç e veç.

## 1.5 *Cila është procedura për themelimin e SHPK-së në Serbi?*

Me letërnjoftim (fotokopje e vërtetuar nga e njejtja)<sup>1</sup> dhe propozim – emër për ndërmarrjen që doni ta themeloni (e plotë dhe e shkurtër)<sup>2</sup> shkoni në gjyqin tregtar dhe kontrolloni vallë propozim – emri është i lirë<sup>3</sup>. Nëse veç ekziston ndërmarrja që është e regjistruar nën emrin e tillë, atëherë duhet të propozoni emër të ri që do të dallohet nga ekzistuesja, në më së paku katër shkronja. Nëse propozim – emri nuk është i zënë, atëherë i përgatitni dokumentet vijuese:

1. Katër kopje nga Akti për Themelim (vendim apo kontratë);<sup>4</sup>
2. Katër kopje nga formulari për vërtetimin e nënshkrimit;
3. Një ekzemplar nga Formulari për Themelim;<sup>5</sup>
4. Më së paku tre kopje nga letërnjoftimi;
5. Katër fletëpagesa (taksë për themelim, taksë për numrin amë, taksë për vërtetim të nënshkrimit).

Pasi në Gjyqin tregtar do të vërtetoni Aktin për themelim dhe nënshkrimin, shkoni në bankë dhe depononi më së paku 250 euro në kundërvlerë denari, në llogari të veçantë. Në bazë të asaj, banka do t'ju japë vërtetim se keni deponuar mjete për themelim të SHPK-së. Të gjitha këto dokumente i dorëzoni në pliko të Agjencisë për regjistra ekonomike (Agencia za Privedne Registre, Trg. Nikolla Pashiq 5\IV Beograd, Rpublika Serbia).

Pas 10-15 ditësh, agjencia do t'ju dërgojë vendim në adresën që keni caktuar në fletëparaqitjen. Kur do ta merrni vendimin fotokopjoni më së paku 5 ekzemplarë, dhe vulosni. Për bërjen e vulës do t'ju duhen 1 orë deri në 1 ditë.

Kur do t'ua bëjnë vulën, duhet të parashtrooni kërkesë për Numër Identifikimi Tatimor (NIT)<sup>6</sup>. Për marrje të NIT, është e nevojshme të plotësoni dy

<sup>1</sup> Nëse themelues është personi juridik, atëherë në vend të letërnjoftimit është e nevojshme fotokopja e vërtetuar nga vendimi për regjistrimin e personit juridik me ato shtojca prej të cilave mund të fitohen të dhëna për selinë, kapitalin dhe personat përgjegjës.etj.

<sup>2</sup> Emri i plotë patjetër të përmbajë të paktën një veprimtari me të cilën ndërmarrja e ardhshme planifikon të merret p.sh. ndërmarrje për tregti.

<sup>3</sup> Ajo është e nevojshme të bëhet, sepse ligji nuk lejon dy ndërmarrje të ndryshme të ekonomizojnë në një emër të njëjtë.

<sup>4</sup> Modele për vendim dhe kontratë për themelim të SHPK (në gjuhën serbe) do të gjeni në shtojca. Për atë kur është i nevojshëm akti në themelim të jetë në formë vendimi e kur është në formë kontrate shih më lart nën lloje shoqëri tregtare, shpk, akte themelore, akte themeluese.

<sup>5</sup> Shih shtojcën.

ekzemplarë, të bashkëngjitni nga dy kopje nga vendimi dhe letërnjoftimin e përfaqësuesit të autorizuar të SHPK-së. Kur t'i dorëzoni formularët për NTI, pas disa ditësh prisni t'ju vizitojë inspektori tatimor, të cilit do të duhet t'ia ofroni në inspektim dokumentet që vijojnë:

1. Listë pasurie apo kontrtë për qira të hapësirës punuese nëse hapësira ku ndodhet lokali i SHPK-së është me qira);
2. Të gjitha dokumentet që i keni hartuar apo fituar në procedurën për themelim;
3. Mbishkrim me të dhëna për ndërmarrjen që do të duhet të vendoset në objektin apo në hyrjen e ndërtesës – zyrës;
4. Kontratë me kontabilist.

Pas marrjes së NTI-së, me të gjitha dokumentet shkoni në bankë, hapni llogarinë rrjedhëse për depozit në llogarinë rrjedhëse të ndërmarrjes, dhe me atë bëheni SHPK aktiv.

### **1.5.1 Sa kohë vazhdon procedura?**

Prej ditës së dorëzimit të dokumentacionit të kompletuar deri në ditën e marrjes së vendimit për regjistrim në regjistrin ekonomik, zakonisht kalojnë prej 10 –15 ditë, varësisht nga ngarkimi i Agjencionit për regjistra ekonomikë.

Pas marrjes së vendimit, është e nevojshme të merret vula dhe të përgatitet kërkesa për NTI.

NTI zakonisht fitohet prej 6-8 ditë, në varshmëri nga ajo kur inspektori tatimor do të dalë në teren dhe t'ju vizitojë.

Sipas kësaj, koha e nevojshme për themelimin e SHPK është prej 20 deri në 25 ditë. Nënkuptohe, duhet të merret parasysh se procedura për themelim mund të zgjasë, për shkak të arsyeve të ndryshme. Një shkak i tillë mund të jetë edhe nëse Agjencia për regjistra ekonomik është tepër e zënë me punë, e cili paralelisht me dhënien e vendimeve për themelim, e çon edhe procesin në përkthim të ndërmarrjes, nga shtetërore në pronë private, e ai proces ka jehonë të plotë në territorin e të gjitha 160 komunave në Serbi.

---

<sup>6</sup> Përderisa dëshironi të merreni me punë të jashtme tregtare, është e nevojshme të paraqiteni për regjistrim në regjistrin e detyrimit doganor që e udhëheq administrata doganore. Për regjistrim në këtë regjistër e është e nevojshme të bëhet kërkesë, statistikë, vendimi nga agjencia për regjistra ekonomik, karton për nënshkrimet e deponuara dhe taksë prej 1200 denarësh në XH. R. 40818-840-928-3156, destinimin: taksa administrative, pranues: administrata doganore. Pranimi i dokumenteve: 8-12 ora. Dhënie vendime: 14-15, 30 ora. Info: Më të hollësishme në 011\311-67-67\lokali 4784.



### 1.5.2 Sa kushton themelimi i SHPK-së?

Depozit prej më së paku 250 euro (kjo shumë paguhet në llogari të veçantë të përkohëshme në bankën e ardhshme të punës deponent i së cilës do të jetë ndërmarrja, e pas themelimit të SHPK-së, fitimin e NTI-së hidhe në llogarinë e re rrjedhëse të hapur të SHPK që shërben për fillimin e ekonomizimit).

1. Taksë për themelim të SHPK , 3600.00 den.
2. Taksë për numrin amë – 1270.00 den.
3. Taksë për regjistrin në regjistrin e obligacioneve doganore – 12000.00 den.
4. Vërtetim i aktit për themelim - 1102.50 den.
5. Vërtetim i nëshkrimit – 97.50 den.
6. Përpunimi i vulës (prej 500 – 2000 den, varësisht nga lloji i saj).
7. Shërbimi i avokaturës (përderisa vendosni të udhëheqni procedurën për themelimin e SHPK-së nëpërmjet avokatit) – rreth 8000 + TVSH, pra 9440 den. shpenzimet e përgjithshme për themelim të SHPK nuk janë më të mëdha se 200 – 215.

### *1.6 Si të bëhem ndërmarrës privat në Serbi? Çfarë më duhet që të hap shitore në Serbi?*

Që të themeloni shitore ju duhet:

1. Deklaratë për themelim të shitores (shih shtojcën);
2. Fotokopje të letërnjoftimit;
3. Taksë për themelim;
4. Kontratë për shitore ortakërie (përderisa hapet shitore me ortak);

Deklaratës i bashkangjiten:

1. Nëse themeluesi nuk është madhor, duhet të sjellë vërtetim se ka përfituar aftësi pune;
2. Dëshmi për plotësimin e kushteve që i përkasin gjendjes së përgjithshme shëndetësore të themeluesit, gjegjësisht vërtetim mjekësor;
3. Dëshmi se shitorja ka një dispozicion pajisje e kuadro dhe kuadro të nevojshme;

4. Dëshmi për përgatitje përkatëse profesionale, për kryerjen e veprimtarisë;
5. Dëshmi për plotësimin e kushteve ligjore që sillen në mbrojtje gjatë punës dhe ruajtja e ambientit jetësor;
6. Dëshmi për bazën juridike, për shfrytëzimin e hapësirës së punës (listë pasurie, deklarata për qira, dhuratë, leje përdorimi) në adresë të agjencisë për regjistra ekonomike, e cila është kompetente për regjistrimin e shitoreve.

Përderisa agjencia ka ndonjë vërejtje, në afat prej 14 ditësh do t'ju dërgojë lajmërim të bëni korrektime në dokumentacionin. Nëse s'ka, atëherë do t'iu japë vendim në afatin e njëjtë, më së voni 3 muaj, në adresë që e keni emëruar deklaratën. Kur do ta merrni vendimin, bëni vulë dhe hartoni kërkesë për fitimin e NTI. Pas fitimit të NTI e paraqitni shitoren në sistemin e TVSH-së., më në fund hapni llogari rrjedhëse në bankë pune, sipas zgjedhjes suaj dhe filloni me punë.

### **1.6.1 Sa vazhdon procedura?**

Ngjashëm si te SHPK, dmth 20-25 ditë.<sup>9</sup> Megjithatë njohuritë nga tereni flasin se shumë shpesh kjo procedurë mund të zgjasë edhe deri në 3 muaj.

### **1.6.2 Cilat dhe sa janë shpenzimet për hapje të shitores?**

1. Taksë për themelim shitore – 540.000 den;
2. Taksë për legalizim të nënshkrimit gjatë hapjes së llogarisë rrjedhëse në bankë – 97,50 den;
3. Përpunim i vulës (500 – 2000 den, varësisht nga lloji i vulës);
4. Shërbim avokator (përderisa vendosni ta udhëheqni procedurën përmes avokatit – 2500.00 den + TVSH = 29500.00 për shitore të pavarur apo 3500 + TVSH = 4130 den për shitore ortakërie, me atë që kontratën për shitore ortakërie do t'ua përpunoje avokati.

---

<sup>9</sup> Shih më sipër, kohëzgjatja e procedurës SHPK.

## *1.7 Cila është procedura për themelimin e Shoqërisë me përgjegjësi të kufizuar në Maqedoni?*

Për themelimin e SHPK në Kumanovë, është e nevojshme të jepni deklaratë në formular të shkruar, e cila përmbanë kërkesën tuaj për regjistrim dhe ta parashtroni në zyrën regjistruese rajonale në Kumanovë, në adresën: Zyra për regjistrim rajonale Kumanovë, Qendra Marshal Tito, pa nr. Kumanovë, tel 031 414 707 fax. 031 415655. Bashkë me deklaratë duhet të bashkëgjithni dokumente, në të cilat përmbahen të dhënat që do të shkruhen në regjistrin tregtar. Psh. bashkëgjithet dëshmi për pronësi mbi pasuri të (pa)tundshme, e në disa raste kur është rregulluar me ligj e nevojshme është rishtas të dorëzohet në pëlqim nga organi kompetent. Për regjistrim në SHPK në regjistrin tregtar është parashikuar procedura vijuese për themelimin dhe regjistrim në regjistrin tregtar. SHPK themelohet me kontratë për shoqërinë që lidh gjithë themeluesit. Në rast se shoqërinë e themelon një person, atëherë në vend të kontratës figuron deklarata e themeluesit për themelim të shoqërisë me përgjegjësi të kufizuar. Nënshkrimet e themeluesve të kontratës, apo në rastin tjetër nënshkrimi i themeluesit të deklaratës për themelim të shoqërisë, vërtetohen te notari. Themeluesit kontratën për shoqërinë e lidhin personalisht, apo nëpërmjet autorizuesit, i cili patjetër duhet të ketë autorizim, të vërtetuar te notari.

Fletëparaqitje për regjistrim të themelimit të shoqërisë parashtron drejtori (respektivisht drejtori i autorizuar nga drejtorët tjerë nëse shoqëria ka më tepër drejtorë) Në fletëparaqitje përmenden disa të dhëna themelore: seli e firmës, lëndë e punës, e ngjashëm. Mandej, bashkë me fletëparaqitjen dorëzohen edhe dokumentet e tjera, të cilat detajisht mund të shihen më poshtë:

1. Kontrata për shoqërinë, përkatësisht deklarata për themelimin e shoqërisë, me të gjitha shtojcat duke u përfshirë edhe autorizimi për autorizuesin, të vërtetuara nga notari;
2. kopje të pasaportës apo letërnjoftimit, nëse themelues është personi fizik apo dokument tjetër identifikimi – dëshmi për regjistrim nëse themelues është personi juridik;
3. Dëshmi nga banka e autorizuar për kryerjen e qarkullimit pagues, se secili themelues ka paguar më së paku një të tretën e depozitës monetare;
4. Dëshmi së është paguar më së paku gjysma e kapitalit themelor, por jo më pak se 2500 euro në kundërvlerë denari;

5. Nëse barten depozitët jomonetarë, duhen pasur kontratat me të cilat ato konsolidohen dhe realizohen, raporti i vlerësuesit, vetëm nëse në përputhje me nenin 177 të ZTD nuk bëhet vlerësim dhe dëshmi për pronësi, në të cilën është kryer shënimi i shkurtër në libër publik për evidencë të sendeve të palëvizshme, por nëse bartet sendi i lëvizshëm, atëherë me ligj është përcaktuar: obligimi për evidencë- dëshmi për pronësi, për sendin e lëvizshëm;
6. Vendimi për zgjidhje të drejtorit, nëse nuk është emëruar me kontratë për shoqërinë, në të cilën paraqitet emri dhe mbiemri, nr. i pasaportit, a nr. i letërnjoftimit si dhe vendi i banimit;
7. Deklaratë nga secili drejtor i shoqërisë se e pranon zgjidhjen – vërtetuar në notar, e nëse në kontratën për shoqërinë është përcaktuar se shoqëria nëse ka më tepër se një drejtor do ta përfaqësojë vetëm njëri nga drejtorët, bashkë apo pa përfaqësuesin, dhe deklaratë se pranohet përfaqësimi; shoqërisë, sipas mënyrës së përcaktuar në kontratën për shoqërinë;
8. Vendimi për zgjidhje të anëtarëve të këshillit mbikqyrës respektivisht kontrollorit, nëse shoqëria ka organ të mbikqyrjes, në të cilën janë dhënë emri dhe mbiemri, nr. i pasaportit gjegjësisht numri i letërnjoftimit për person të huaj fizik apo në dokument tjetër për caktimin e identitetit, e vlefshme në vendin e tij, nështetësia e tij si dhe vendi i banimit;
9. Dëshmi për pronësi në të cilën është kryer shënim i shkurtër në libër publik për evidencë të sendeve të palëvizshme, e nëse bartet sendi i lëvizshëm, për të cilin me ligj është përcaktuar detyrimi për evidencë – dëshmi të pronësisë mbi sendin e palëvizshëm;
10. Leje apo akt tjetër i organit shtetëror, apo të një organi tjetër nëse ai detyrim është i përcaktuar me ligj për regjistrim të shoqërisë në regjistrin tregtar;
11. Deklaratë nga përfaqësuesi me ligj, deklaratë nga personi fizik, vërtetuar në notar, respektivisht bashkëngjitje-dëshmi se nuk ekziston pengesë që të jetë themelues i shoqërisë, në pajtueshmëri me nenin 29 ZTD;
12. Deklaratë në të cilën vërtetohet se të gjitha veprimtaritë të ndërmarra për themelim të shoqërisë tregtare janë në pajtueshmëri me ligjin dhe se të dhënat e bartura në shtojcat janë të vërteta.

Përveç kësaj në regjistrin tregtar duhet të bëhet regjistrimi i drejtorit dhe autorizimit të vet për përfaqësim të shoqërisë, për atë qëllim do të jetë e nevojshme të bashkëgjithni vendim për zgjidhje të drejtorit, përderisa drejtori më

parë nuk është emëruar me vetë nëshkrimin e kontratës për shoqërinë dhe rishtas, akti me të cilin përcaktohet lloji dhe sasia e përfaqësimit. Po ashtu duhet të bashkëngjitet dëshmi se nuk ekziston vendim gjyqësor përfundimtar me të cilin plotësisht a pjesërisht personit i është e ndaluar të kryejë profesion, veprimtari a detyrë që është e lidhur me funksionin drejtor i shoqërisë.

### 1.7.1 Shpenzime

Shpenzimet për themelimin e SHPK arrijnë 3400 den + 1700 për shpallje. Formularë për regjistrim në regjistrin tregtar mund të ngrihen nga të gjitha zyrat rajonale të regjistrimit në regjistrin qendror pa u paguar ndonjë kompenzim. Poashtu ekziston mundësia formulari i nevojshëm të merret nga web-faqja e regjistrit qendror.

## 1.8 *Si të rifilloj biznes personal si tregtar individual në Maqedoni?*

Përderisa dëshironi të hapni shitore, apo të rifilloni biznesin tuaj, duhet të paraqiteni si tregtar individual në regjistrin tregtar. Përveç deklaratës në të cilën shkruani disa të dhëna themelore, bashkëngjitni edhe disa dokumente tjera mes së cilave thuhet:

1. Të vërtetoni nëshkrimin si tregtar – individual në notar;
2. Të dorëzoni deklaratë se nuk ju është shprehur ndalim të kryeni ndonjë nga veprimtaritë që janë përcaktuar me ligjin shoqëri tregtare;
3. Të dorëzoni deklaratë me të cilën tregoni se rregullisht i keni paguar tatimet, kontributet për sigurim personal, invalidor dhe shëndetësor;
4. Të dorëzoni deklaratë me të cilën vërtetoni se si person fizik nuk jeni regjistruar në të njëjtën kohë si tregtar individual nën firmë tjetër.

Kur do t'i mblidhni të gjitha këto dokumente të nevojshme i bashkangjisni në Zyrën Rajonale të Regjistrit Qendror.

### 1.8.1 Sa kohë më duhet të regjistrohem?

Përderisa i keni bashkëngjitur të gjitha dokumentet e paraqitura dhe tërë procedura zgjat 5 ditë.

Përparësia që ofron sistemi i ri një sportelor, qëndron në atë se tani më nuk ka nevojë të vizitoni më tepër institute për parashtrimin e të gjitha dokumenteve

të nevojshme, por procedura e përgjithshme fillon dhe mbaron në një sportel të regjistrimit qendror. Të gjitha ato procedura lidhur me marrjen e numrit tatimor - regjistri qendror dhe shpenzimet janë përfshirë në çmimin përfundimtar.

### **1.8.2 Sa duhet të paguaj për regjistrin?**

Me sjelljen e sistemit njësportelor, shpenzimet për regjistrim shumë herë janë zvogëluar. Konkretisht për themelimit tregtar individual e tërë procedura deri të hapja e firmës do të kushtojë 2200 den + 1700 për shpalje.

Formular për regjistrim në regjistrin tregtar mund të ngrihen nga të gjitha zyrat Regjistrative Rajonale të Regjistrimit Qendror, pa u paguar ndonjë kompenzim. Po ashtu ekziston mundësi formulari i nevojshëm të merret nga ueb- faqja e regjistrimit qendror.

## ***1.9 Cilat dokumente janë të nevojshme të themeloj SHPK apo të filloj biznes privat në Kosovë?***

Për themelimin e një firme apo fillimit të biznesit privat në Kosovë duhet të dorëzoni:

Aplikim "A-O" (formular i dhënë nga agjencioni për regjistrim të bizneseve pronë e Ministrisë për Tregti dhe Industri e cila shërben për regjistrim fillestar të firmës

Status – nënshkruar nga drejtorët dhe pronarët e SHP-së. Përveç statusit që sillen me kontratë mes themeluesve, mundet të sillen edhe rregullore me të cilën në mënyrë specifike organizohen rolet në mes akcionerëve, drejtorëve. Për biznes individual, për deri sa dëshiron pronari nuk është patjetër të përvetësohet statusi, procedura është më e thjeshtë, vetëm aplikohet në agjencion.

Fotokopje nga letërnjoftimi i pronarit dhënë nga UNMIKU (fotokopijuar në dy anë), për qytetarët të Kosovës, apo fotokopje nga pasaporta, për të huaj.

Fotokopje nga fletëpagesa, paguar në bankë në 20 euro – taksë regjistruese, në llogarinë rrjedhëse në: 1000430070004010 MT – Regjistër i Bizneseve Kosovare.

Dokument për pronësi, për objektin ku kryhet veprimtaria apo kontratë për qira me pronarin e objektit, me kontratën duhet të sillen edhe fotokopja nga letërnjoftimi i pronarit të objektit.

### **1.9.1 Ku të drejtohem për regjistrim?**

Institut kompetent për regjistrim të firmës në Kosovë është Agjencioni për regjistrim të bizneseve pranë Ministrisë së Tregtisë dhe Industrisë në Kosovë, ku merret aplikacion dhe dorëzohen dokumentet për regjistrim. Zyra për regjistrim të bizneseve pranë Ministrisë për Tregti dhe Industri ndodhet në Prishtinë, që do të thotë se të gjithë aplikantët duhet të udhëtojnë deri në kryeqytet për regjistrim.

Të gjitha firmat që dëshirojnë të merren me import – eksport patjetër duhet të pajisen me aplikacion, ndërsa Agjencioni për regjistrim të bizneseve pranë Ministrisë së Tregtisë dhe Industrisë në Kosovë është kompetente, ku merret aplikacion dhe dorëzohen dokumentet për regjistrim. Zyra për regjistrim të bizneseve pranë Ministrisë për Tregti dhe Industri ndodhet në Prishtinë, që do të thotë se të gjithë aplikantët për tu regjistruar duhet të udhëtojnë deri në kryeqytet.

Të gjitha firmat që dëshirojnë të merren me import – eksport patjetër duhet të pajisen me certifikatë për TVSH e cila është pa pagesë dhe certifikat për eksport – import që kushton 12,5 euro. Për firmat dhe kompanitë që kanë statut paguhet 20 euro në llogarinë e agjencisë. Gjatë procesit të regjistrimit të firmave në Kosovë nuk ka nevojë nga detyrimi doganor apo llogari në bankë. Me vetë regjistrimin fitohet i ashtuquajhuri kodi – doganor apo tatimor për secilën firmë veçmas.

### **1.9.2 Sa kohë më duhet të regjistroj firmën?**

Procedura për regjistrim të firmës është njëra nga më të thjeshtat dhe më të shpejtat në Europë. Me fjalë të tjera, nëse të gjitha dokumentet janë në rregull, firma në Kosovë mund të regjistrohet për një ditë.

### **1.9.3 Sa do të më kushtojë procedura për themelim?**

E tërë procedura për dorëzimin e dokumentacionit kushton 10 euro, respektivisht aq kushton formulari që shërben për regjistrim.

## 2 Çfarë mund të tregtoj në rajon?

### 2.1 *Cilat prodhime janë më të tregtueshme në nivel shteti?*

#### 2.1.1 Nga Maqedonia në Serbi

Ujë mineral dhe me gaz, verë birrë, cigare, derivate të naftës, përzierje të bitumit, barna çimento, prodhime nga gipsi, prodhime termike të hekurit, tekstil, gypa të salduara dhe përçues elektrik.

#### 2.1.2 Nga Maqedonia në Kosovë

Derivate të naftës, pije alkoolike dhe joalkoolike, cigare, deterxhente për larje, prodhime nga metali, domate, spca, qepë, shalqi, lakër, pjepën, pajisje dhe pjesë makinerie, çimento, tekstil, plastikë, prodhime me origjinë shtazore.

#### 2.1.3 Nga Kosova në Maqedoni

Prodhime nga metali (mbeturina), pajisje dhe pjesë makinerie, kafe, çokolata, ujë mineral dhe me gaz.

#### 2.1.4 Nga Serbia në Maqedoni

Mish (kau), biskuita dhe biskota, prodhime nga kakao, prodhime furre, mbeturina nga çeliku i ngurtë, qymyr, barna, plehra azotike dhe minerale, prodhime termike dhe tela nga bakri i rafinuar.<sup>13</sup>

#### 2.1.5 Nga Serbia në Kosovë

Prodhime të qeramikës, vajra minerale dhe ujë, dhe produkte për përgaditjen e tyre, fluor, qumësht dhe prodhime qumështore, prodhime nga mishi, drithëra, automobila.

#### 2.1.6 Nga Kosova në Serbi

Hekur dhe plumb, prodhime nga hekuri dhe plumbi, qilimë dhe prodhime tjera tekstili për mbulesë të dyshemesë, pije, uthull, pemë dhe perime dhe mëlmesa.

---

<sup>13</sup> Ministria e Ekonomisë – Sektori për bashkëpunim tregtar ndërkombëtar.



## ***2.2 Çfarë tregtohet më tepër në mikro-rajonin, Gjilan, Preshevë, Kumanovë dhe Tërgovishtë?***

Sipas hulumtimit të mendimit publik, të realizuar nga ana e EastWest Institute, në mikro-rajon më së shumti tregtohet me tekstil dhe lëkurë për këpucë, materiale ndërtimore, prodhime ushqimore, alkool dhe cigare, makina elektrike për amvisëri, pjesë rezervë, dru dhe prodhime nga druri, derivate të naftës dhe ambalazh.

## ***2.3 Potencialet të pashfrytëzuara eksportuese – importuese të mikro-rajonit***

### **2.3.1 Çfarë mund të ofrojë Tërgovishta?**

Tërgovishta mund të ofrojë bimë pyjore dhe frute, tepihë, dru për ndërtimtari dhe nxemje, prodhime vorbëtari (kapakë për kazanë dhe raki), mjaltë, vezë, pula, energji elektrike.

### **2.3.2 Cilat prodhime i mungojnë Tërgovishtës?**

Tërgovishtës i mungojnë prodhime të kopshtarisë së herët, rrush, domate, kikirika, qersh, vishnje, spec, oriz, ambalazhë, po, tepihë, dru për ndërtimtari dhe nxemje, prodhime vorbëtari (kapakë për kazanë dhe raki), mjaltë, vezë, pula, energji elektrike.

### **2.3.3 Çfarë mund të eksportohet nga Kumanova**

Nga Kumanova mund të eksportohen pemë, qumësht dhe prodhime qumështore, mish dhe prodhime mishi, bukë, dhe të gjitha lloje gatesash, turizëm tranzit dhe i gjuetisë.<sup>14</sup>

### **2.3.4 Çfarë i duhet Kumanovës?**

Kumanovës i duhen lëndë për industrinë e metalit, tekstil dhe materiale ndërtimore.

---

<sup>14</sup> [www.kumanovo.gov.mk](http://www.kumanovo.gov.mk)

### **2.3.5 Cili është potenciali eksportues i Gjilanit?**

Potencialin eksportues të Gjilanit e përbëjnë: kolektorët, radiatorët solar, prodhimet e metalit për ndërtimtari, duhan i papërpunuar, tepihët. Komuna e Gjilanit poashtu është e pasur me metale dhe burime minerale.

### **2.3.6 Çfarë kërkon Gjilani?**

Në Gjilan ka kërkesë për prodhime të hershme kopshtare, rrush, domate, specat, qershi.

### **2.3.7 Po Presheva?**

Presheva mund të ofrojë ujë malor për të pirë, gëlqere natyrore dhe kërpudha, kurse i mungojnë prodhimet blektorale, patate dhe prodhime prej mielli.

## ***2.4 Ku të drejtoheni për informata më të hollësishme rreth nevojave të tregut në rajon?***

Për informata në lidhje me eksportin dhe importin dhe në përgjithësi tregtimin në rajon si dhe për informatat për nevojat e tregut në rajon mund të drejtoheni në ministritë përkatëse kompetente për tregti<sup>15</sup>, odat ekonomike<sup>16</sup>, dhe entet për statistikë<sup>17</sup>.

---

<sup>15</sup> E Kosovës – Ministria e Tregtisë dhe Idustrië ([www.mti-kosova.net](http://www.mti-kosova.net)), në Maqedoni – Ministria e Ekonomisë ([www.economy.gov.mk](http://www.economy.gov.mk)) dhe në Serbi Ministria për Tregti Turizëm dhe Shërbime ([www.minttu.sr.gov.yu](http://www.minttu.sr.gov.yu))

<sup>16</sup> E Kosovës Oda Ekonomike E Kosovës ([www.odaekonomike.com](http://www.odaekonomike.com)) , në Maqedoni – Oda Ekonomike e Maqedonisë ([www.mchamber.org.mk](http://www.mchamber.org.mk)) në Serbi – Oda Ekonomike ([www.pks.co.yu](http://www.pks.co.yu))

<sup>17</sup> E Kosovës ([www.ks-gov.net/eshk](http://www.ks-gov.net/eshk)) në Maqedoni ([www.stat.gov.mk](http://www.stat.gov.mk)) dhe në Serbi ([www.http://ëëbmzs.statserb.sr.gov.yu](http://www.ebmzs.statserb.sr.gov.yu))

### 3 Nën cilat kushte mund të tregtoj në mikro-rajon?

#### *3.1 Si është rregulluar këmbimi tregtar mes Maqedonisë dhe Serbisë?*

Këmbimi tregtar mes Serbisë dhe Maqedonisë rregullohet nëpërmjet marrëveshjes për tregti të lirë mes Serbisë dhe Maqedonisë e cila hyri në fuqi në mesin e vitit 2006. Me këtë marrëveshje plotësisht liberalizohet tregtia mes Maqedonisë dhe Serbisë ku janë përfshirë edhe prodhimet bujqësore dhe prodhimet nga metalurgjia e zezë të cilat deri para marrëveshjes nënshtroheshin në regjim të veçantë të tregtimit. Kjo do të thotë se të gjitha prodhimet që kanë vërtetim nga Maqedonia, gjegjësisht Serbia janë të liruar nga pagesa doganore, doganë sezonale dhe taksa të veçanta për import të produkteve ushqimore dhe bujqësore. Për ato tani paguhet vetëm TVSH, akciza dhe taksa sipas rëndësisë së dërgesës, në pajtueshmëri me ligjet përkatëse për TVSH, akciza dhe taksa administrative të Maqedonisë, respektivisht Serbisë.

Me marrëveshje poashtu u ndërprejnë edhe taksat për evidentimin doganor dhe të gjitha kufizimet sasiore importuese – eksportuese si dhe masat reciproke.

Përndryshe, vërtetim për prejardhjen e mallit jepet në formular EUR 1 gjatë procedurës për doganim eksportues dhe vërtetohet me vulë në administratën doganore të vendit – eksportues – Maqedonia, respektivisht Serbia. Në Shtesën II të Protokollit A në marrëveshje është shpallur lista e punimit të cilën duhet ta bëni në prodhimet pa prejardhje, si do të kishit fituar prodhim që mund të fitojë status të prodhimit me prejardhje dhe ashtu të nënshtrohet në Marrëveshjen për Tregti të lirë mes Maqedonisë dhe Serbisë, d.m.th. të lirohet nga doganimi.

#### *3.2 Në cilat korniza zhvillohet tregtia mes Maqedonisë dhe Kosovë?*

Tregtia mes Maqedonisë dhe Kosovës zhvillohet në kornizat e kontratës së përkohshme për tregti mes Maqedonisë dhe UNMIK-ut që zbatohet prej shkurtit të vitit 2006. Ajo është kontratë asimetrike që d.m.th. importi i përgjithshëm i prodhimeve nga territori i Kosovës në Maqedoni është me trajtim jodoganor. Kur bëhet fjalë për importin Maqedonas në Kosovë, është parashikuar trajtim jodoganor për shumicën e prodhimeve, përveç për një pjesë të prodhimeve industriale e bujqësore.

Prodhimet industriale të cilat i nënshtrohen doganës gjatë eksportit nga Maqedonia në Kosovë janë me sa vijojnë:

1. vajra të fituar nga nafta dhe vajra të fituar nga minerali bitumenozin, përveç lëndëve.
2. prodhime që përmbajnë sipas sasisë 70% apo më shumë vajra nga nafta apo vajra të fituar nga minerale bitumenezine, nëse këto vajra përfaqësojnë pjesë përbërëse themelore nga këto prodhime.
3. vajra firë

Në lidhje me eksportin e prodhimeve bujqësore nga Maqedonia në Kosovë me kontratë është parashikuar heqja e shkallëve doganore për pjesë të prodhimeve bujqësore me origjinë nga Maqedonia, përveç këtyre që vijojnë:

1. vezë të shpezëve të freskëta, të konservuara apo të ziera;
2. qepë, hudhër, presh dhe hudhra tjera të freskëta a të ftohta;
3. lakër, lulelakër, lakër e trashë;
4. lakër e bardhë dhe e kuqe;
5. specia nga lloji CAPSICUM apo lloji Pimenta;
6. specia të ëmbla;
7. verë prej rrushi të freskët, duke përfshirë edhe verëra të përforcuara, musht prej rrushi.

Për prodhimet e paraqitura industriale dhe bujqësore dogana gradualisht do të zvogëlohet dhe plotësisht do të hiqet me 1 jan. të v. 2008, për tërë 2007 dogana për këto prodhime është 6%. Regjimi i caktuar tregtar në Kontratën e Përkohshme vlen për prodhimet që kanë vërtetim për origjinë të mallit nga Maqedonia, respektivisht nga Kosova e cila caktohet me vërtetim për lëvizje EYPI. EYPI-në e jep organi doganor i Maqedonisë, a Kosovës mbi bazë të vërtetimit të plotësuar. EYPI nga eksportuesi dhe formular për kërkesë. EYPI vlen katër muaj prej datës së aplikimit.

### ***3.3 Në cilat taksta nënshtrohen prodhimet tregtare***

#### **3.3.1 TVSH**

Shkalla e përgjithshme e TVSH është 18% në Maqedoni dhe Serbi dhe 15% në Kosovë. Ajo i takon të gjitha prodhimeve përveç atyre të cilat vlen shkalla e koncesionit prej 8% në Serbi, 5% në Maqedoni, dhe 0 në Kosovë. Prodhimet të cilat i nënshtrohen tatimit sipas shkallës së koncesionit janë:

1. prodhime për ushqim njerëzor;
2. ujë për të pirë prej sistemeve publike të furnizimit;
3. publikime dhe atë: libra, broshura, dhe materiale të ngjashme të shtypura, gazeta dhe publikime tjera periodike., libra të ilustruara për fëmijë, për vizatim dhe ngjyrosje për fëmijë, dhe prodhime karografike për çdo lloj, dhe përveç publikimeve të cilat zakonisht shërbejnë për qëllime reklamuese si dhe publikime me përmbajtje pornografike;
4. material faror dhe mbjellës për prodhimtari të bimëve bujqësore;
5. plehëra;
6. mjete për mbrojtje të bimëve;
7. foli prej masës plastike për përdorim në bujqësi;
8. mekanizëm bujqësor.

### 3.3.2 Akciza

Prodhimet e akcizave nënshtruese të akcizës janë në tre raste: në territorin e vendit përkatës me importin e tyre në vendin kur ndodhen në mbikqyrjen doganore. Ajo do të thotë se vetnështrimi i akcizës përfaqëson vetëm mundësi për prodhimet e akcizave në kushte të caktuara që janë rregulluar me ligj, të ndodhë akcizë. Akciza miund të jetë rregulluar në sasi me përqindje akcizë propocionale, apo në sasi absolute në njësi mase (kg, l, në copë) – akcizë specifike. Për prodhime të përcaktuara (ato të duhanit) është përcaktuar akcizë e kombinuar (specifike dhe propocionale). Grupet vijuese të shërbimeve janë nënshtruese të akcizës në Maqedoni, naftë, derivate të naftës, përpunime të duhanit, alkool dhe pije alkoolike dhe automobila<sup>18</sup>. Në Serbi ato janë: naftë dhe derivate të naftës, përpunime të duhanit dhe alkool dhe pije alkoolike, pije jooalkoolike importuese dhe lëndë kimike për prodhimtarinë e tyre, dhe kafe në të gjitha gjendjet (e bluajtur, e pjekur, ekstrakt). Në Kosovë në pajtim me ligjin për regjim tregtar<sup>19</sup>, prodhimet që vijojnë i nënshtrohen taksës së akcizës dhe atë sipas tarifave që vijojnë: kafe - 30% nga vlera, pije joalkoolike 10% nga vlera, vlerë prej rrusi deri në v. 2009 0,20 euro në l, alkool etil 1 euro për litër, cigare 10 euro për njësi mase, puro dhe prodhime tjera të duhanit – një euro për një njësi matëse, benzin 30 eurocenta për l, derivate tjera të naftës 27.5 eurocent për l, automobile 20% nga vlera dhe 500 euro.

<sup>18</sup> [www.finance.gov.mk](http://www.finance.gov.mk)

<sup>19</sup> Rregullativë 2002/16 e UNMIK

### *3.4 Ku të drejtohem për info më të hollësishme?*

Për informata më të hollësishme lidhur me regjimin tregtar drejtojeni ministrimve kompetente për tregti. Në Kosovë, ajo është Ministria e tregtisë dhe industrisë ([www.mti-kos.net](http://www.mti-kos.net)). Në Maqedoni - Ministria e Ekonomisë ([www.Economy.gov.mk](http://www.Economy.gov.mk)) dhe në Serbi – Ministria për tregti dhe turizëm – Mministra për tregti, turizëm dhe shërbim ([www.minttu.sr.gov.ju](http://www.minttu.sr.gov.ju)).

Për informata më të hollësishme lidhur me tatimet e akcizat, mund të drejtoheni te drejtoritë rajonale të administratës për të ardhura publike në komunën tuaj. Nga web – faqet e tyre mund t'i merrni edhe detyrimet për fletparaqitje të tatimit dhe akcizës.

## 4 Ku mund të gjej partner tregtar

### 4.1 Tërgovishte

#### 4.1.1 Regjistër i ndërmarrjeve

Përderisa dëshironi të jeni partner tregëtar në Tërgovishte mund të drejtoheni te Oda Ekonomike e Serbisë, apo te Oda Ekonomike rajonale në Leskovc. Ata udhëheqin regjistra për të gjitha ndërmarrjet dhe shitoret e themeluara në teritorin e komunës Tërgovishtes dhe të gjitha të dhënat të cilat i përmbajnë ato mund t'ua dorëzojnë në mbikqyrje. Të njëjtat këta regjistra kanë qasje edhe në internet, WEB-faqet e përmendura të Odave ekonomike [www.pks.co.yu](http://www.pks.co.yu) dhe [www.rpkle.co.yu](http://www.rpkle.co.yu).

#### 4.1.2 Adresar të punës

Për të njëjtin qëllim, mund t'i shfrytëzoni edhe shërbimet të listave të ndryshme emrore të punës dhe adresarët, siç janë: "Zhute strane" (Yellow pages) që kanë qasje edhe në [www.yuyeloëpages.net](http://www.yuyeloëpages.net), apo "Poslovni adresar Srbije" (që ka qasje edhe në [www.poslovniadresar.co.yu](http://www.poslovniadresar.co.yu))

#### 4.1.3 Manifestime panairi

Panairi po ashtu është një vend ku mund t'i gjeni partnerët tuaj të ardhshëm tregtarë. Një numër i konsiderueshëm manifestimesh të panairove ndodhin në Vranjë, por ata janë stihik dhe varen agjendat punuese të subjekteve të cilat i organizojnë dhe jo rallë i financojnë ato.<sup>20</sup>

Panair më i afërt i përhershëm afër komunës Tërgovishtë është panairi në Leskovc. Ai organizon numër të madh të manifestimeve panairi, kurse më të rëndësishmit janë cekur më poshtë.

Viti i panairit fillon gjatë fundit të marsit, kur zakonisht mbahet panairi për ushqim. Në fillim të prillit është panairi ndërkombëtar për ndërtimtari, industri për materiale dhe paisje ndërtimore "Neimar", kurse në të njëjtin muaj mbahet edhe panairi për lulishtari dhe hortikulturë. Panairi ndërkombëtar për mobilje dhe saloni për librin mbahen aty diku ka fundi i majit. Në fund të majit, në manifestim të përbashkët organizohet panairi ndërkombëtar për makina

<sup>20</sup> Si subjekte që organizojnë dhe financojnë ngjarje panairesh në Vranjë, më shpesh paraqiten organizata joqeveritare ndërkombëtare, apo forume ekonomike, pavarësisht a në bashkëpunim me pushtetin lokal.

tekstili dhe veglari "Mestem" dhe panairi për tekstil, lëkurë dhe këpucë "Moda".

Gjysmë vjetori i parë mbaron me panairin ndërkombëtar për paisje komunale në fillim të qershorit. Gjatë periudhës verore zakonisht nuk mbahen panaire. Viti i panairit vazhdon në shtatorin e ardhshëm, me panairin bujqësor ndërkombëtar "MESVIPP" dhe panairi për barna mjekuese. Dhjetori është muaji kur mbahet panairi për automjete "Auto". Në 10 ditë të fundit të dhjetorit tradicionalisht organizohet panairi i "Vitet të Ri" e me atë edhe mbyllet viti i panairit në Leskovc.<sup>21</sup>

Për paraqitje për pjesëmarrje në manifestimin e panairit<sup>22</sup>, rezervimim e hapësirës e panairit, çmimet të shërbimeve që i ofron panairi si dhe për informata më të holësishme mund të drejtoheni te shërbimi profesional i Dhomës Ekonomike Rajonale Leskovc në tel: 016250011 apo në e-mail [leskovac@komora.net](mailto:leskovac@komora.net). Të njejtat informata mund t' merni edhe në adresat të panairit në Leskovc:

Leskovački sajam

16000 Leskovac, Koste Stamenkoviqa 5

telefon: +38116243001

faks:+38116212083

[www.lesajam.co.yu](http://www.lesajam.co.yu)

e-mail:[lesajam@eunet.yu](mailto:lesajam@eunet.yu)

#### 4.1.4 Tregu

Tregu në Tërgovishte është vënd ku takohet ofrimi dhe kërkesa për numër të madh prodhimesh nga rajoni. Ai ndodhet në kufi të stacionit të autobusave, menjëherë pranë pompës së benzinit të jugopetrolit në qytet dhe afër repartit të "Kostelinit", përkatësisht stacioni policor.

Tregu është nën kompetencën të ndërmarrjes publike "Komunalec" dhe ka 100 tezga. Tezga mund të meren me qira në ditë apo në muaj. Çmimi për tezga për një ditë është 100 dinarë.

---

<sup>21</sup> "Panairi i Leskovcit" e mban të drejtën ta ndrojë kalendarin e saktë të manifestimeve të panairit.

<sup>22</sup> Pjesëmarrje e manifestimeve të panairit jashtë Sërbisë letësohet me dhënjen të ashtuquajturës ATA Karnet. Ai është vërtetim për lirime doganore, të cilin e jep Oda ekonomike në raste importit dhe eksportit të përkohshëm të mallit, mes tjerash edhe për shkak të pjesëmarrjes në garat ndërkombëtare, panaire dhe ekspozita. Shih dokumente për eksport.



Tatimi në treg për kamion është 300 dinarë pa dallim të llojit të mallit, përderisa taksa e tregut për automobilë me rimorkio është 100 dinarë. Parapagesa mujore për tezgë është 200 dinarë.<sup>23</sup>

Të gjitha shërbimet mund të paguhen aty te reparti arkëtues i tregut në lokalet e Komunalecit që ndodhen në katin përdhësë të ndërtesës komunale, apo në bankë në filletëpagesë të përgjithshme. Ekziston edhe mundësia për rezervivim e tezgave. Në Tërgovishte, dita e premte është ditë tregu, kurse periudha më e qëlluar, prej prillit deri në tetor. Persona për kontakt: Petrun Stanojeviq-drejtori

“Komunalecit” - Tërgovishte

Desanka Nikoliq – referent në “Komunalec” - Tërgovishte

Tel: +381(0)1752205

## 4.2 Presheva

Sa i takon Preshevës, për atë vlejné punët e njëjta po të cilat më parë ishin përmendur në kontekstin e Tërgovishtes kur u bë fjalë për regjistrat, adresarët dhe panairët.

### 4.2.1 Tregu

Tregu në komunën e Preshevës gjindet në qendrën e komunës, menjëhere pranë stacionit policor, përballë ndërtesës komunale. Ai është treg i pambuluar, me infrastrukturë të pamjaftueshme të zhvilluar në pikëpamje të parkingut, të hyrjeve tek tezgat e tjera. Tregu ka dy hyrje. Në të mund të gjinden prodhime të ndryshme ushqimore, perime, pemë, vegla për amvisëri, tekstil si dhe ndonjë prodhim të teknikës së bardhë. Qarkullimi është relativisht i dobët, përveç të shtunës që është ditë tregu në qendrën, ku vijnë edhe tregëtarë nga vendet e tjera. Tregu ka 53 tezga. Përderisa ndonjëri dëshiron të marrë tezgë me qira, duhet të drejtohet te ndërmarrja “Moravica” e themeluar nga komuna dhe ndodhet menjëherë prapa tregut. Çmimet janë si vijon: 120 dinarë në ditë për tezga (paguhet bazhdari), 1200 dinarë në muaj për një tezgë.

Ditën e shtunë (ditë tregu) paguhet 360 dinarë për një tezgë në ditë, për ata që vijnë jashtë komunës dhe marrin me qira vetëm për atë ditë. Parkingu nuk paguhet.

<sup>23</sup> Çmimi i shërbimeve ndryshon prej sezonës në sezonë. Në vitet e fundit ekziston një trend i zmadhimit të çmimeve, kurse shërbimet e tregut, që ai trend të vazhdojë edhe në të ardhmen.

Person për kontakt: Shefqet Sadiku-drejtor i ndermarrjes "Moravicë"

Telefoni: 0038117668343

Derisa përgatitej doracakut për tregëtarë, në komunën e Preshevës ishte aktual realizimi i projektit për treg të ri, përkatësisht një kompleks i tërë në kufi të të cilit do të jetë edhe tregu i ri. Kompleksi i ri duhet të përfshijë 18 lokale, 105 tezgja dhe parkingje për 33 automobila. Çmimi i paraparë për të marë një tezgë me qira në tregun e ri është 3 euro në ditë, kurse për parking të automobilit-0.20 euro në ditë.

## **4.3 Kumanova**

### **4.3.1 Rregjistër Qendror i Republikës së Maqedonisë**

Përderisa jeni të interesuar të gjeni partner tregtar në Maqedoni, përkatësisht në rajonin e Kumanovës prej 01.01.2006 është mundësuar hyrje e lehtë e të dhënave për shoqëritë tregtare. Informatat të përgjithshme relevante për firmat tregtare mund të gjenden në Rregjistrin Qendror të Republikës së Maqedonisë që udhëheq me rregjistër tregtar për të gjitha shoqëritë ekzistuese tregtare. Mënyra më e shpejtë dhe më e thjeshtë deri te informata mbase jeni të interesuar për partner nga rajoni i Kumanovës, është të drejtoheni te zyra regjistruese rajonale e Kumanovës (pranë rregjistrit qendror të Maqedonisë).

Në këtë mënyrë nga rregjistri tregtar mund të fitoni informata për gjendjen rrijedhëse e të cilit do qoftë subjekt të rregjistruar në rregjistrin tregtar, shërbim që duhet t'ju kushtojë 500 denare, për informatë për historiatin e subjektit të rregjistrimit prej 01.01.2005 duhet të pagoni 2500 denarë, kurse informatë për të dhënat veçmas koston 200 denarë.

### **4.3.2 Regjistri i firmave të Odës Ekonomike të Republikës të Maqedonisë**

Mënyra tjetër deri te informata për partnerin tuaj tregtar është nëpërmjet Odës Ekonomike të Maqedonisë që mban regjistrin e vet tregtar sipas të dhënave që i ka në disponim. Rregjistri tregtar i Odës Ekonomike i Maqedonisë mund të gjendet në faqen e internetit [www.mchamber.org.mk](http://www.mchamber.org.mk), gjatë së cilës është mundësuar kërkesa sipas shkronjës fillestare, veprimtari apo pjesë nga emri i kompanisë. Është interesante që hyrja e kerkimit të firmave është më e zgjeruar dhe përfshin firma jo vetëm nga vendi por edhe nga vendet tjera që gjenden në bazën e të dhënave të Odës Ekonomike të Maqedonisë. Në këtë mënyrë mund të fitohen të dhëna themelore për firmën, të dhëna plotësuese në lidhje me

regjistrin tregëtar të OE të Maqedonisë, mund të meren përmes qendrës informuese të OE (rruga Dimitrije Çupovski, - 13;1000 Shkup), në telefon: 02.3244000; faks: 023244088, apo nëpërmjet e-mail: ic@ic.emchamber.org.mk

### **4.3.3 Regjistri i zejtarëve**

Nëpërmjet Odës së Zejtarëve mund të merren të dhëna relevante për partnerin tyaj potencial tregtar nga fusha e zejtarisë. Oda e zejtarëve mund t'ju sigurojë adresën për kontaktim me bashkëpunorët tuaj të ardhshëm nga Maqedonia, shërbim ky që do t'ju kushtojë 5 denarë për adresë.

Faqja e internetit e Odës Ekonomike është në përpunim e sipër, kështu që tani për tani mënyra më e lehtë dhe më e shpejtë për të kontaktuar Odën është nëpërmjet telefonin (02) 3237 850 ose (02) 3222 957, a adresa është "Bitpazarska" numër 12 Shkup.

### **4.3.4 Adresar**

Libri i verdhë- mund të gjindet në të gjitha kiosqet dhe marketet më të mëdha dhe në lokalet e Librit të verdhë. Ka qasje edhe përmes internetit në [www.zk.com.mk](http://www.zk.com.mk).

Për Librin e verdhë (Yellow pages) është e nevojshme parapagesa, kurse dorëzohet në firmë. Web-faqja është [www.yeloëpages.com.mk](http://www.yeloëpages.com.mk). Po ashtu këtu janë edhe adresarët ABV të ekonomisë maqedonase dhe faqe të reja.

### **4.3.5 Paniret**

#### **4.3.5.1 Paniri i Shkupit**

Iniciativa më serioze e organizuar për ngritje të nivelit të bashkëpunimit mes firmave në rajonin e Kumanovës, Gjilanit, Tërgovishtes dhe Preshevës përveç panireve, promovimeve dhe seminarëve nuk kanë ekzistuar. Në anën tjetër, Shkupi si kryeqytet ndodhet afër rajonit të Kumanovës, që përfaqëson moment të volitshëm për shfrytëzimin e mundësive nga ngjarjet që ndodhin në të. Zakonisht paniri i Shkupit disa muaj më heret përgatit programin për vitin e ardhshëm, me ç'gjë është parashikuar që ngjarjet të fillojnë nga marsi, së pari me paniret për mobilje, pastaj ndërtimtari dhe në fund mjekësi, ndërsa për në prill janë planifikuar paniret e librit dhe librografisë, arsimit, paniri "Infokom" që është panir ndërkombëtar për kompjutor, telekomunikim, paisje audio dhe video dhe literaturë profesionale, dhe si panir i fundit në prill është parashikuar "Finekspo" i cili është panir ndërkombëtar i financave, mundësi punuese dhe zhvillim ekonomik.

Për muajin qershor është parashikuar mbajtje e panairit “Ekspo Bitola”, një panair rajonal për konsum të gjerë, repromateriale, paisje dhe turizm, që ka për qëllim bashkim të rajonit Manastir –Kozhani- Korçë. Në muajin tetor janë parashikuar tre panaire. I pari është panairi “Agrofood”, një panair ndërkombëtar për ushqim, pije, makina, paisje, ambalazhim, duhan dhe makina, agroindustri e tjerë. Pastaj vijon “Teknoma”, panairi për metalurgji, elektronikë, jometale dhe ndërtimtari, mbrojtje dhe sigurim, kurse si panair i fundit, për tetor, është Panairi Ndërkombëtar i Energjetikës. Si i fundit, i paraqitur në programin gjeneral 2007, është parashikuar panairi i Vitit të Ri për shpenzim të gjerë, në muajin dhjetor.

Në panairin e Shkupit tradicionalisht mbahen panaire për mobilje, ndërtimtari, ushqim, pije, panire agroindustriale e tjerë. Për çdo panair ekziston afati i paraqitjes të pjesmarrësve potencial të interesuar.

#### **4.3.5.1.1 Qendër Multi Biznesi**

Në përbërje të panairit të Shkupit ekziston mundësi për organizim për biznes ngjarje, përmes qendrës Multi biznes, e cila përveç planifikimit dhe organizimit të një biznesit të caktuar siguron dhe shërbime katering, vendosje nëpër hotele etj.

Informata më konkrete mundet të mirren nga Info-qendra e multi biznesit, qendra pranë panairit të Shkupit çdo ditë prej orës 8:00 deri në 16:00. Kontrata për shfrytëzimin e shërbimeve të tyre dhe kontrole në detaje e çmimeve të tyre mund të gjenden në internet në faqen e Panairit të Shkupit [www.skopjefair.com.mk](http://www.skopjefair.com.mk).

#### **4.3.5.2 Panaire të organizuara nga Oda Ekonomike e R. së Maqedonisë**

Informata për panaire mund të merren edhe përmes Odës Ekonomike Të R. të Maqedonisë. Përmes internet faqes së Odës Ekonomike ([www.mchamber.org.mk](http://www.mchamber.org.mk)) është ofruese lista e panaireve të cilat mbahen kudo në botë. Në atë mënyrë është mundësuar mbikqyrje e panaireve në çdo vend veçmas, më ndryshe mund të kërkohet edhe sipas datës së mbajtjes apo sipas fushës, përkatësisht veprimtarisë së panairit. Për informata më të hollësishme në lidhje me panairin është e angazhuar qendra Informativ e Odës Ekonomike të Maqedonisë, kurse personi i angazhuar me të cilin mund të kontaktoni është Stanka Damjanovska.

Në këtë kontekst, përveç informacionit Oda Ekonomike e RM-së mundëson edhe lehtëson pjesëmarrje nëpër panaire dhe promovime të prodhimeve maqedonase nga jashtë përmes ATA karnetit.<sup>25</sup>

### 4.3.6 Tregje

Ndërmarja publike “Pazarishte” – Kumanovë ekonomizon me të vetmin treg të gjelbër, në Kumanovë dhe me tregun e kafshëve në fshatin Dolno Konjare. Tregu i gjelbër punon çdo ditë dhe është i hapur në periudhën verore prej orës 16:00 deri në 18:00 dhe në periudhën e dimrit prej orës 7:00 deri në 17:00. Ditë tregu janë dita e enjte dhe dita e diel, në të cilën periudhë zakonisht ka sasi më të madhe të prodhimeve tjera dhe prodhimeve bujqësore dhe në përgjithësi ka shumë blerës nga rethina e Kumanovës dhe qyteteve fqinje. Tregu punon pavarësisht a është festë shtetërore apo fetare. Përkatësisht është i hapur 365 ditë në vit. Tregu disponon me 4 hyrje: njëra është hyrje për futjen e kafshëve me kamione dhe automjete kurse të tjerat janë për blerësit.

Në tregun e gjelbërt shiten prodhime të zakonshme nga fushën e bujqësisë, por njëkohësisht shiten edhe prodhime të bizhuterisë dhe galanterisë, tekstil, mall teknik, sende të vjetëruara si dhe prodhime të caktuara shtëpiake.

Tregu është i ndarë në tre sektorë, perime, bizhuteri dhe mall tekstili. Për të fundit, marrja e tezgës me qira kushton 30 euro në muaj. Tregu i kafshëve punon vetëm një ditë në javë, gjegjësisht të mërkurën, si ditë tregu për kafshë.

<sup>25</sup> ATA karnet është dokument doganor ndërkombëtar që shfrytëzohet për thjeshtësimin e përkohshëm të importit në vend të huaj dhe vlen një vjet. Qëllimi i ATA karnetit është që ekzemplarët nga prodhimet e veta të nxiren në vendet e jashtme për shkak prezantimi para blerësve potencial, apo për ekspozim të panaireve dhe ekspozitave. ATA karneti mundëson (1) procedim më të thjesht doganor me shfrytëzim të një dokumentit të vetëm të të gjitha transaksionet doganore. (ekспорт të përkohshëm, tranzit, import të përkohshëm, import dhe eksport të përsëritur). (2) nuk paguhet kurfar dogane dhe të dhëna tjera, tatim gjatë importit të përkohshëm në disa vende. (3) ajo që vlen një vit mundëson shfrytëzim të më shumë hershëm për import të përkohshëm në një apo më shumë vende anëtare në ATA. Në listën e vendeve që mund të fitojnë ATA karnet ndodhet edhe Serbia që do të ishte një mundësi e mirë për firmat nga Maqedonia, veçanërisht nga rajoni i Kumanovës të zhvillojnë një bashkëpunim me rajonet e afërta nga ana serbe, përkatësisht në këtë mënyrë ta masin impulsin e tregut në kuptim të promovimit të prodhimeve të tyre, para se të fillojnë seriozisht të meren me eksport. Procedura për marrjen e ATA karnetit është e këtillë: dorëzohet kërkesa për ATA karnet në Odën ekonomike, vërtetohet dhe jepet për disa ditë. ATA karneti nxiret për një herë dhe çmimi për anëtarët e Odës ekonomike është 4000 denarë, bashkë me të paguhet edhe 0.3% nga vlera bartëse në karnet sigurimin për anëtarë të Odës, 0.6% për firmën që nuk është anëtare e Odës. Formulari për ATA karnetin kushton 400 denarë.

Informata dhe formular për ATA karnet:

Shërbimi profesional i Odës ekonomike të Maqedonisë: personi për kontakt-Lazo Angeleski, tel: 023118088, lokal 103.

Ndërmarrja jep shërbimet që vijojnë: marrje të tezgave me qira për shitje të qumështit, djathit dhe prodhimeve tjera prej qumështit. Për këto dy lloje të tezgave çmimi lëviz prej 213 deri 365 denarë, varësisht nga pozita e tezgës dhe lloji i prodhimit.

Më tutje, ndërmarrja jep me qira lokale të veta të punës të destinuara para së gjithash për tregti dhe shërbime të ndryshme me çmim prej 6-7 euro në metër katror. Ndërmarrja jep me qira edhe kontejnerë special për shitje të vezëve të cilat kushtojnë 5000 den. në muaj plus taksa. Përveç shërbimeve të këtilla ndërmarrja jep me qira: peshore, kryen shërbime për të peshuar në treg të kafshëve etj. Informata të tjera mund të merren në [http \(www.kumanovo.gov.mk\)](http://www.kumanovo.gov.mk) , apo në tel. 031 413 004. Lokalet administrative të ndërmarrjes ndodhen në Tregun e gjelbër në Kumanovë në rrugën “Bulevar Treta” MUB. pa nr.

## **4.4 Gjilani**

### **4.4.1 Regjistra dhe adresarë**

Përderisa ndonjë firmë e huaj dëshiron të gjejë ndonjë firmë partner nga Gjilani mund të drejtohet në dy vende, Ministria e tregtisë dhe Indusstrisë dhe Oda Ekonomike<sup>26</sup> e Kosovës. Të dy institucionet e kanë regjistrin apo adresarin e të gjitha firmave të regjistruara në Kosovë e me atë edhe në Gjilan. Poashtu të dy institucionet kanë zyra të veta rajonale në Gjilan<sup>27</sup>. Një firmë që të hyjë në këtë adresar apo regjistër duhet vetëm të paraqitet në institucionet kompetente, se dëshiron të jetë e regjistruar në të, në të vërtetë , anëtarësia në regjistrin e Odës është në bazë vullnetare.

### **4.4.2 Panaire**

Në territorin e komunës së Gjilanit nuk ekziston panair si institucion dhe nuk ka as në territorin e Kosovës. Oda ekonomike e Kosovës disa herë në vit mban seminare, konferenca dhe panairë. Kjo bëhet me qëllim që të krijohet një numër më i madh i partneriteteve në rajon. Pjesëmarrja e këtyre panairëve dhe konferencave është e lirë, se cila firmë e huaj që merret me prodhimtari dhe tregëti mund të marrë pjesë.

---

<sup>26</sup> Oda Ekonomike pra një term që shfrytëzohet në Kosovë është e njëjtë me Stopanska Komora – term që shfrytëzohet në Maqedoni.

<sup>27</sup> Ministria e Tregtisë dhe Industrisë ka pesë zyra rajonale në territorin e Kosovës, përderisa Oda Ekonomike ka gjashtë.

Për derisa nuk është e ftuar, firma që paraqet interesim duhet të informohet te Oda Ekonomike e Kosovës, në zyrën rajonale në Gjilan<sup>30</sup>.

Adresa: Rruga Abdula Tahiri pn. Gjilan

www.odaekonomike.org

Panaire organizojnë edhe ministritë tjera<sup>31</sup>, por e gjithë kjo është në varshmëri të shumë faktorëve, mjeteve "tatimet", interesimit, lokaleve etj.

#### 4.4.3 Treg rajonal

Tregu në komunën e Gjilanit ndodhet afro 200 metra nga qendra e qytetit. Ai ka 4 hyrje, e njëra prej saj është rrugë reth 100 metrash e mbushur me shitore nga të dy anët, e në to shiten prodhime ushqimore, tekstil, teknik e bardhë etj. Tregun e përbëjnë 500 tezga e në të punojnë 5 arkëtarë (nga një në çdo 100 tezga). Ditë tregu në Gjilan është dita e shtunë. Çmimi i një tezge për marrje me qira në treg është mesa vijon:

1. tezgë e mbuluar-12 euro në muaj;
2. tezgë e pambuluar- 9 euro në muaj;
3. tezgë e improvizuar-3 euro për 2 metra katror;<sup>33</sup>
4. bartje kamioni në treg- 6 euro;
5. bartje e kombit në treg- 3 euro;
6. bartje e automobilin në treg- 1.5 euro.

Lista e çmimeve për marrje tezgash me qira në treg është ekzistuese derisa nuk ndërrohet me vendim nga drejtori i tregut që hynë në kornizat e pushtetit lokal.

Të gjitha informatat për marrjen e një tezge me qira mund të merren në zyrën e drejtorit të tregut që ndodhet në vet tregun, apo nën ndërtesën komunale të Gjilanit<sup>35</sup>. Procedura për marrje të tezgës me qira mbarohet në të njejtën ditë kur është dorëzuar kërkesa.

<sup>30</sup> Drejtor i Odës Ekonomike rajonale është Ibrahim Tahiri, tel: 0038144144841; e-mail: itahiri3@hotmail.com

<sup>31</sup> Zyra rajonale e Ministrisë për tregti dhe industri në Gjilan: Rruga Skenderbeu, numër 13. kat 1- Gjilan, www.mti.ks.org

<sup>33</sup> Tezga të improvizuara janë ato që vendosen në vendin e paparashikuar për tezga e ajo zakonisht ndodh në ditë tregu-të shtunën, për shkak të tezgave të pamjaftueshme për të gjith tregëtarët.

<sup>35</sup> www.gjilani-komuna.org

## 5 Cilat dokumente e shoqërojnë mallin gjatë import-eksportit?

Dokumente të cilat më shpesh e shoqërojnë mallin gjatë import-eksportit në mikro rajonin e Gjilanit, Preshevës, Kumanovës dhe Tërgovishtes janë

### 5.1 *Kontratë shitblerjeje*

Marrë në përgjithësi marrëveshje shitblerje është kontrata mes jush dhe tregtarit tuaj partner, përbërë në formë shkrimi me të cilën rregullohen të gjitha imtësitë dhe kushtet në lidhje me kryerjen e punës juaj. Nuk është e detyrueshme, por e dëshirueshme atë marrëveshje ta vërtetoni në notar dhe ta dorëzoni kah dokumentet tjera që e përcjellin eksport-importin.

### 5.2 *Fakturë komerciale*

Fakturën komerciale e përgatisni ju dhe ia dorëzoni organeve doganore. Përmes saj ju mundësoni organeve doganore mbikëqyrje në çmimin e mallit që e eksportoni. Në fakturë duhet të ekzistojë specifikimi i prodhimeve që importohen sipas çmimit dhe sasisë.

### 5.3 *Fletëngarkesa*

Fletëngarkesa përfaqëson dëshmi për kontratën e lidhur për transport. Kushtet e marrëveshjes dhe pranimin e mallit nga ana e transportuesit. Në të jepet edhe përshkrimi i mallit që transportohet. Në bazë të atij përshkrimi organi doganor kryen mbikëqyrje në mallin për të cilin kërkohet import –eksporti. Gjatë mbikëqyrjes shërbimet doganore të vendit eksportues e vërtetojnë fletëngarkesën dhe ashtu e vërtetuar duhet të kalojë në anën tjetër të kufirit. Të dhënat në listë patjetër duhet të përputhen me mallin që bartet, për të cilin transportuesi personalisht përgjigjet si edhe me të dhënat nga fakturat komerciale. Përndryshe fletëngarkesën mund ta plotësojë edhe transportuesi edhe importuesi. Hartohet në katër ekzemplarë origjinalë në formular special-CMR, i cili duhet të blihet. Ekzemplari i parë “i kuqi” mbetet te eksportuesi pas dorëzimit të mallit të transportuesit. Ekzemplari i dytë “i kaltërti” i dorëzohet



blerësit kur malli do të arrijë në vendin e duhur. Ekzemplari i tretë dhe i katërt “i gjelbërti dhe i ziu” janë për transportuesit. Gjatë transportit, i kaltërti, i gjelbërti, dhe ekzemplari i zi patjetër duhet të jenë në mjetin transportues.

Për në fund duhet përmendur se nëse pariteti i dërgesës është i ashtuaquajtur DDU, DDP apo CIF, atëherë CMR fletëngarkesa patjetër duhet plotësuar edhe pas kryerjes të eksportit, transportuesi duhet ta kthejë ekzemplarin e vërtetuar, se malli ka arritur te blerësi. Nëse malli eksportohet në EX Ëorks paritet, atëherë CMR nuk është i nevojshëm.

## ***5.4 Vërtetim për origjinë***

Siç u tha më lart, ky vërtetim shërben si dëshmi se prodhimi është përpunuar në vendin- eksportues edhe atë, të nënshtrtohet në dispozitat e marrëveshjeve bilaterale për tregti të lirë që do të thotë, të jetë i liruar nga dogana. Ajo i jepet në EUR 1 formular që blehet në Odat ekonomike, apo nga Administratat doganore<sup>36</sup>. Plotësohet nga firma edhe bashkangjitet te shërbimet doganore bashkë me deklaratën e nënshkruar nga ai vetë për origjinën e mallit. Shërbimet doganore pastaj e vërtetojnë.

## ***5.5 Vërtetim teknik***

Ky vërtetim i përket prodhimeve nga natyra teknike, të cilat patjetër duhet të plotësojnë kushte të caktuara sigurie, rregulluar me akt juridik. E jep Instituti i standartizimit në vendin përkatës.

## ***5.6 Vërtetim nga veterinari***

Përderisa prodhimi është nga origjina shtazore nevojitet çertifikatë nga Instituti i Veterinës me të cilin garantohet gjendja shëndetësore e të njejtit. Për marrjen e kësaj çertifikate dorëzohet kërkesë, me pagesë të taksave administrative. Inspektorët nga Administrata e Veterinës kryejnë vizitën e lokaleve në të cilat

---

<sup>36</sup> Në Serbi, atë e jep dhe vërteton Këshilli për marrëdhënie ekonomike me vendet e jashtme pranë Odës ekonomike në Serbi dhe kushton 950 dinarë, këtu përfshihet edhe TVSH. Persona për kontakt në këshillin për marrëdhënie ekonomike të huaja, Nada Laloviq tel: 0113227596 dhe Zoran Jovanoviq tel: 0113248027, email nada.lalovic@pks.co.ju. dhe zoran.jovanoviq@pks.co.ju.

prodhohen prodhimet nga origjina shtazore dhe vlerësojnë vallë a janë respektuar kushtet ligjore rregulluar me ligjin për shëndetësi veterinerë. Nëse çdo gjë është në rregull, kryhet regjistrimi i kapacitetit prodhues dhe jepet numër eksportues. Në bazë të saj jepet dokument ndërkombëtar sanitar-veteriner.

### ***5.7 Vërtetim për prodhime ushqimore***

Përderisa dëshironi të eksportoni prodhime ushqimore ju nevojitet edhe certifikatë nga Drejtoria për Ushqim, me të cilin garantohej se prodhimi mund të përdoret për konsumim. Ai në realitet është një dokument se prodhuesi është evidentuar në regjistrin e prodhuesve të Drejtorisë për ushqim, me atë që vërtetohet se objekti rregullisht kontrollohet nga inspektorët e ushqimit dhe janë plotësuar të gjitha standardet për prodhimtari të ushqimit të sigurtë. Për t'u marrë ky dokument është e nevojshme të dorëzoni kërkesë te Drejtoria kombëtare për ushqim dhe t'i paguani taksat e parapara administrative<sup>37</sup>.

### ***5.8 Dokument për hyrje në terminal***

Ky dokument shërben që të vërtetohet se ka arritur malli në terminal dhe ku duhet të kryhet doganimi i të njëjtit. E jep organi doganor i vendit në të cilin importohet<sup>38</sup>.

### ***5.9 Deklaratë për tranzit***

Deklarata për tranzit shërben për tranzitimin e mallit, prej vendkalimit kufitar deri te shërbyesit përkatës doganor. Jepet në vet vendkalimin kufitar nga shërbyesit kompetent doganor.

---

<sup>37</sup> Në Maqedoni paguhet taksë administrative në lartësi prej 250 den, plus duhet të mbulohen shpenzimet e procedimit për dhënie në sasi prej 2000 den.

<sup>38</sup> Në Maqedoni, terminal për transportuesit maqedonas paguhet 1200 den për 3 ditë, ndërsa për transportuesit e huaj 1 ditë në terminal paguhet 1800 den.

### ***5.10 CEMT-Ieja***

CEMT Ieja vlen vetëm për Serbi, ndërsa Kosova është teritor e cila nuk njihet kur bëhet fjalë për CEMT Iejet, transport i mallit prej Maqedonisë në Kosovë kryhet pa ndonjë Ieje të veçantë, respektivisht Iirshëm. Kjo është një Ieje multilaterale vjetore për transport ndërkombëtar të mallit që jepet nga Sekretariati i Konferencës Europiane të Ministrave të Transportit. Dhënia e Iejeve CEMT bie nën kompetencat e Ministrisë së transportit. Ajo ju nevojitet përdërisa transportin e kryenin vetë.<sup>39</sup>

### ***5.11 Polisa e sigurimit***

Polisa shërben për sigurimin e mallit të transportuar në rast fatkeqësie apo dëmi gjatë transportit. Ai s'është dokument i detyrueshëm. Vetë firma duhet të vendosë vallë do ta sigurojë mallin apo jo. Polisën e jep shtëpia e zgjedhur e sigurimit.

### ***5.12 Vërtetim për cilësi***

Këtu më shpesh bëjnë pjesë çertifikatat për plotësimin e standardeve ndërkombëtare, siç janë: ISO dhe NASSP. Për to do të bëhet fjalë në kapitullin "masa për kontrollë të cilësisë".

### ***5.13 Vërtetim për regjistrimin e ndërmarrjes***

Vërtetimi për regjistrimin e ndërmarrjes nuk është dokument eksportues, por jepet në rast të ndërmarrjes që paraqitet në tregun e jashtëm i kërkohet të dorëzojë dëshmi për regjistrimin. Këtë vërtetim e jep institucioni kompetent për udhëheqjen e regjistrave ekonomik në vendin përkatës.

---

<sup>39</sup> Më gjerësisht për CEMT- Iejet në pjesën për transportin.

## **5.14 ATA karnet**

Ata karnet është vërtetim për lirime doganore, që jepet në rast importi dhe eksporti të mallit të përkohshëm, për shkak reklamimi, eksport a import të ekzemplarit, për shkak kontrollimi të kualitetit në drejtim të lidhjes së marrëveshjes shitblerje, pjesëmarrje në garat ndërkombëtare, panaire dhe ekspozita, reklamime dhe zëvendësim i mallit.<sup>40</sup>

## **5.15 Autorizim për përfaqësim ekspedues**

Me këtë dokument firma eksportuese e autorizon ndërmarrjen ekspeduese , në emër të saj dhe llogari t'i kryejë punët importuese-eksportuese dhe ta përfaqësojë firmën importuese-eksportuese para organeve doganore. Autorizimi ka funksion të rregullojë marrëdhënien e bashkëpunimit përmes ekspeduesit dhe firmës, nëshkruhet një herë dhe vazhdon derisa nuk ndërpritet me kërkesë të njëjës palë.

Çdo importues apo eksportues duhet ekspeduesit t'i japë autorizim. Ka tre lloje autorizimesh: (1) kur firma punon vetë për vete dhe vet-ekspedohet (2) përfaqësim të drejtëpërdrejtë ku ekspeduesi nuk dyshon në firmën me të cilën bashkëpunon dhe merr përgjegjësi të plotë për dokumentet e firmës; (3) përfaqësi indirekt, kur ekspeduesi përgatit dokumentacion, mirëpo nuk përgjigjet me vërtetësinë e dokumenteve që kanë qenë të dorëzuara nga firma. Ky dokument nuk është i detyrueshëm, përderisa firma nuk vendos vetë ta kryejë bartjen e mallit.

---

<sup>40</sup> Në kohën kur shkruhej ky Doracak i tregëtisë ATA karneti ishte i parashikuar, por ende kishte fituar aplikim. Deri në sjelljen e ATA karnet në praktikë në fuqi mbetet Vendimi i Qeverisë për kushtet për eksport, përkatësisht import të mallit dhe shërbimeve pa pagesë, shpallur në "Sluzbeni glasnik RS" nr. 109\2005.

## 6 Cilat masa për kontrollë janë parashikuar?

### 6.1 Standardet ndërkombëtare

Standardet dhe rregullativat teknike ndërkombëtare ekzistojnë në çdo degë industriale dhe përcaktojnë rregullativë të ashpër me të cilën duan t'i mbrojnë konsumuesit e tyre nga prodhimet e pasigurta .

Standardet teknike ndërkombëtare dhe rregullativat kanë efekt të trefishtë duke ia lehtësuar hyrjen kompanive deri te tregjet dhe zmadhimi i përfitimit, konsumues të cilët janë të sigurtë në kualitetin e prodhimit, dhe tregje që mbrohen nga prodhime të pasigurta dhe të dëmshme. Ekzistojnë rreth 500 mijë ISO standarde, nga pothuajse të gjitha fushat , mekanikë, makina, mjekësi, lëndë djegëse, prodhime për konsumim të gjërë etj. Mes tyre në një ndër më të kërkuarat është ISO 22000: 2005 - për udhëheqje me sigurim të ushqimit, ISO14000:2004 – për udhëheqje me ambientin jetësor, SO 9001:2000 – për udhëheqje me cilësinë, ISO 22174:2005 –mikrobiologji e ushqimit, ushqim kafshësh dhe disa të tjera.

Për disa standarde si NASSR , BSI – OHSAS 18001: 1999, ISO 14000 :2004 e disa të tjera , prodhuesit ligjësisht janë të obliguar t'i zbatojnë në procesin prodhues, Konkretish në lidhje me NASSR- sistemin, përderisa ende nuk e keni implementuar, nuk do të mundeni ta nxirrni prodhimin tuaj pas 01.01.2006.

Implementimi i këtyre standardeve gjatë procesit të prodhimitarisë, merret me rregullim të prodhimit që është i certifikuar dhe përmban garanci për cilësi dhe siguri të të njejtit, që indirekt ndikon për eksportin e tij më të lehtë në tregjet rajonale apo në tregjet tjera më të zhvilluara. Implementimin e standardeve të këtilla e kryejnë shtëpitë konsultative, kurse certifikata për plotësimin e standardeve teknike ndërkombëtare dhe instruksione që vlejnë në nivel të shtetit, lëshojnë shtëpitë akreditive të cilat duhet të jenë të pranuar nga ana ndërkombëtare. Në Maqedoni ai është institucioni për akreditim i cili për fat të keq ende nuk është i pranuar nga ana ndërkombëtare. Ajo që është kryesore për ju si prodhues, është çertifikimi që keni qëllim ta merrni të jetë i lëshuar nga organi i akredituar çertifikacional ndërkombëtar.

Të tilla ka në rajonin e më gjerë si: SIO në Slloveni, DNV në Norvegji, TUV Reihland në Gjermani, BSI në Britani të Madhe etj.

## **6.2 *Kontrolla kufitare të inspektimit***

Rregullat në mikro-rajonin parashohin se prodhimet mund të importohen apo përkohësisht importohen nëse i plotësojnë kushtet për lëshimim e tyre në qarkullim, përkatësisht për përdorim të tregut shtëpiak.

Kjo veçanërisht vlen për prodhimet për të cilat është parashikuar kontrollë e detyrueshme shëndetësore, veterinerë, ekologjike dhe kontrollë fitopatologjike.

### **6.2.1 Kontrollë ekologjike**

Kontrolla ekologjike përfshin kontrollë mbi importin e materieve helmuese, mbeturina, prodhime të cilat përfaqësojnë burime të rrezatimeve të jonizuara, substanca që e dëmtojnë mbështjellësin ozonik, bimë dhe kafshë të mbrojtura me ligj, gjatë së cilës detyrueshmë matet edhe niveli i kontaminimit radioaktiv. Organ kompetent për realizimin e kësaj kontrole më së shpeshti është inspeksioni ekologjik kufitar, por për disa prodhime kontrollën e kryejnë edhe inspeksioni sanitar, veteriner, kufitar, apo inspeksioni fitosanitar. Kontrollë ekologjike në vendkalimin kufitar Preshëve-Tabanovc kryhet në mënyrë selektive dhe çdo ditë, kurse në Prohor Pqinski – Pelincë vetëm sipas nevojës edhe atë me paralajmërim.

### **6.2.2 Kontrollë sanitare**

Kjo kontrollë i përfshin të gjitha produktet ushqimore importuese, si dhe ato të cilat gjejnë zbatim indirekt gjatë të ushqyerit si p.sh. enë, ambalazh, vegla etj. Organi kompetent që e realizon këtë kontrollë është inspeksioni sanitar kufitar, përkatësisht drejtoria për ushqim, dhe ajo mund të kryhet, jo vetëm në vet vendkalimin kufitar, por edhe në brendësi.

### **6.2.3 Kontrollë sanitare – veterinerë**

Kontrolla sanitare veterinerë përfshin kontrollë mbi dërgesa në kafshë, prodhime të lëndës së parë dhe mbeturina të prejardhjes shtazore, farë për pllenim artificial, qeliza veze të plluara, si dhe gjëra tjera, nëpërmjet të cilave mund të përcillet ndonjë sëmundje ngjitëse. E kryen inspeksioni veteriner - sanitar e pjesërisht edhe inspeksioni bujqësor edhe atë në vendkalimin kufitar Preshevë-Tabanovc.

#### **6.2.4 Kontrolli fitosanitar**

Ky kontroll ka të bëjë me dërgesat e bimëve dhe barrave. Mbikqyrja mbi rregullsinë e tyre kryhet në kalimin kufitar Preshëvë-Tabanovc.

### ***6.3 Deklarata***

Ligjet për mbrojtje të shpenzuesve në vendet në të cilat ndodhet mikro-rajoni përcaktojnë se të gjitha prodhimet të destinuara për qarkullim, duke i përfshirë edhe ato të importit, patjetër duhet të kenë deklaratë e cila do të përmbajë të dhëna për prodhuesin, vendin e prejardhjes, importuesin, shpërndarësin, përbërjen, sasinë, cilësinë, datat e prodhimtarisë, afati i zgjatjes, përkatësish përdorimi, mënyra e përdorimit, mbajtja dhe ruajtja e prodhimeve. Nëse prodhimet në përbërjen e vet përmbajnë ngjyra aditive, aroma, etj, deklarata patjetër duhet të përmbajë edhe sasinë e tyre. Deklarat duhet të jetë e hartuar në gjuhën që e flet pjesa më e madhe e popullatës. Kur do të lëshohet prodhimi në qarkullim dhe derisa gjendet tek ai, deklarata nuk guxon të ndrrohet apo të nxirret.

## 7 Si të organizoj transportin e mallërave?

Transportin e mallit mund ta organizoni vetë ose nëpërmjet ndërmarrjes ekspeduese-transportuese. Në këtë kapitull, do të gjeni informata për shërbimet ekspeduese si dhe për disa gjëra të cilat duhet ditur, në rast se vendosni që vet të organizoni e të zbatoni transportin e mallit, si p.sh.: gjendjen e rrugëve dhe lëndët doganore, dispozita këto që kanë të bëjnë me transportin, harxhimet e transportit etj.

### *7.1 Ç'duhet ditur dhe pasur për të organizuar vet transportin?*

#### **7.1.1 Si është gjendja e rrugëve në mikro-rajon?**

##### **7.1.1.1 Tërgovishte**

Në kuadër të mikro-rajonit, për në Tërgovishte çojnë dy rrugë kryesore.

E para është rruga rajonale 125 nga f. Davidovac deri te f. Radovnicë, ose më sakt deri te zona Dve Reki, në drejtim të Bosilegradit. Është e gjatë 80.2 km., ndërsa pas kilometrit të 31-të, ose gjithsej 50.2 km., është e asfaltuar. Mesatarisht, kjo rrugë ka një gjerësi prej 6 metrash, ndërsa lartësia në disa vende arrin edhe deri në 4.9 metra. Megjithatë, pika më e ulët e rrugës ndodhet në tunelin e vetëm dhe arrin 4.7 metra.<sup>41</sup> Ka të përpjeta, madje deri në 20%, dhe këto kryesisht janë të përpjeta të shkurtëra, të ashtuquajtura, rrugë me kthesa. Këto, më së tepërmi, hasen gjatë rrugës nga Prohor Pqinski për në f. Klenikë, e kjo, në fakt, është rruga e dytë rajonale që çon nga kufiri maqedas-sërb deri në Tërgovishte. Ajo emërohet 125a dhe ka një gjerësi prej 14,7 km., tërësisht të asfaltuar.

Shërbimet rrugore përpiqen maksimalisht të sigurojnë sinjalizim horizontal dhe vertikal, ndërsa problemi më i madh që paraqitet para këtij sigurimi është fakti që këto rrugë kanë statusin e rrugëve të prioritetit të tretë. Mes tjerash, posedimi i këtij statusi d.m.th., se në kushte dimërore ndërprerja e qarkullimit rrugor mund të zgjasë edhe deri në 48 orë. Megjithatë, rrugët gjatë dimrit pastrohen rregullisht, dhe shumë rrallë mund të ndodhë që ndalesa rrugore të

---

<sup>41</sup> Megjithatë, personat që janë përgjegjës për mirëmbajtjen e rregullt të rrugës, thonë se nëpër të lirshëm e pa pengesë mund të lëvizin mjetet për transportimin e mallërave.



zgjaset më shumë se 2 orë. Shërbimi dimëror zgjat prej 15 nëntorit deri në 31 mars, ndërsa gjatë kësaj periudhe është e detyrueshme vënia e pajisjeve dimërore, zinxhirëve etj.

Për mirëmbajtje dimërore, shërbimi ka pajisje adekuate, por nuk përdor kripë, vetëm zhavor. Nga të dyjat, prioritet gjatë pastrimit ka rruga 125a, e cila shkon kah Prohor Pqinski, pasi që ajo bashkon dy shtete. Mirëmbajtja verore fillon në pranverë, për ujitjen dhe kositjen e vendeve të gjelbëruara rreth rrugëve. Mëtej, mbushen gropat, shënohen rrugët dhe tërhiqet sinjalizimi dimëror. Prania e kontrolluesve të trafikut rrugor është shumë më e pakët në raport me potencialin qarkullues. Ekzistojnë mbikqyrje mobile të herë pas herëshme të policisë rrugore, ndërsa pika e vetme policore rrugore ndodhet në f. Klenikë.

Ekzistojnë edhe rrugë të tjera rajonale, por ato janë më pak të rëndësishme. Një e tillë është rruga rajonale 223, nga f. Donji Stajevac deri te f. Novi Gillog, në drejtim të Vranjës. Kjo rrugë nuk është e modernizuar dhe ka vetëm dy-tre autostrada të asfaltuara nga 12 km. të tërë. Është e gjërë rreth 6 m. edhe pse gjerësia e saj vende-vende arrin edhe në 10 m. E ngjashme me të mëparshmen është rruga rajonale 238, nga f. Lesnicë deri te f. Ogut në anën maqedonase, me dallimin se kjo rrugë ka potencial të shndërrohet në një pjesë rrugore qarkulluese, poqëse hapet kalimi kufitar mes Maqedonisë dhe Serbisë. Kjo është e gjatë 10,4 km. dhe nuk është e asfaltuar, por se ka mbetur e shtruar vetëm me rërë. Janë ngritur katër ura, por s'janë të rrethuar me gardh ure, ndërsa përgjatë rrugës nuk ka as puseta.

#### 7.1.1.2 Kumanovë

Në kuadër të mikro-rajonit, për në Kumanovë arrihet gjithashtu nëpërmjet dy rrugëve kryesore. E para është rruga magjistrale E75 e cila kryesisht është autostradë dhe paraqet pjesë të koridorit 8. Ajo ndodhet në një gjendje shumë të mirë, me përjashtim të pjesës rrugore në drejtim të kalimit kufitar Tabanovc, me një gjatësi prej 20km. Kjo autostradë përbëhet me nga një lentë rrugore dhe nuk ka sinjalizim të tërësishëm vertikal<sup>42</sup>. Përgjatë kësaj rruge nga kufiri gjerë në Kumanovë ka 5 pompa benzini, një motel e një restorant, si dhe një pikë policore kontrolli.

E dyta është rruga rajonale EP 202 e cila, në fakt, është vazhdimësi e rrugës rajonale 125a nga ana serbe, dhe e cila pas 17 km-ve i inkuadrohet magjistrale M2 në 19,5 km. në veri-lindje të Kumanovës. EP 202 është në një gjendje shumë të keqe. Kjo rrugë kah kalimi kufitar Pelince është e shtruar vetëm me një shtresë asfalti, respektivisht nuk e ka shtresën përfundimtare.

<sup>42</sup> Planifikohet të bëhet një zgjidhje e përgjithshme për autostradat dhe për këtë pjesë rrugore me mjete të UE-së.

Gjerësia e rrugës është përafërsisht 6,5 m. dhe ekziston vetëm një lentë trafikuri për qarkullim dy kahësh. Sinjalizimi vertikal dhe horizontal është i dobët, ose në përgjithësi s'ekziston.

Sa i përket objekteve anës rrugëve - ato nuk ekzistojnë, përveçse një pompe benzini e cila nuk punon<sup>43</sup>. Infrastruktura e keqe rrugore është edhe njëri nga shkaqet ,se, pse në këtë vendkalim nuk guxojnë të qarkullojnë kamionë dhe transportues.

Ekziston edhe një rrugë rajonale e cila drejtpërdrejtë e bashkon Gjilanin me Kumanovën. Bëhet fjalë për rrugën që kalon kah f. Stançiç i anës kosovare, deri në f. Zllakuçan, i rrethit të Lipkovës, në anën maqedonase.

Nga ana kosovare kjo rrugë është e re dhe e asfaltuar dhe ka tendencë për t'u përdorur si një kalim i rregullt kufitar dhe doganor, për ç'gjë flet pajisja e saj me një infrastrukturë që është mëse e nevojshme për zbatimin e formaliteteve doganore dhe të pasaporteve. Nga ana maqedonase, kjo rrugë ende evidentohet si "rrugë e zezë", por sipas rekomandimeve të Komunës së Kumanovës është vënë në agjendën e Ministrisë së Transportit dhe Lidhjeve. Me modernizimin e këtij dhe hapjen e kalimit kufitar zyrtar Stançiç – Zllakuçan, në mënyrë të konsiderueshme do të shpejtohet dhe lehtësohet transporti, kah dhe nga Kosova.

#### **7.1.1.3 Presheva**

Rruga për në Preshevë është ajo që çon nga kalimi kufitar drejt Nishit, respektivisht magjistralla E-75, e cila është në gjendje të rregullt dhe ka dy lenta, ndërsa gjerësia e rrugës është 10 m. Pas 3,5 km. nga kufiri nëpër magjistrallen E-75 kthehet në të djathtë, në rrugën që çon për në Preshevë. Kjo rrugë është në një gjendje katastrofale. Gjerësia e rrugës është 5 m., ndërsa asfalti pothuajse tërësisht është shkatëruar; gropat nëpër rrugë mund të hasen në çdo 10-20 m. Nuk ka ndriçim rrugor dhe nuk ka sinjalizim vertikal. Kjo është rruga e njëjtë e cila kalon nga komuna dhe çon deri te kufiri me Kosovën.

Nga qendra e komunës së Preshevës deri te kufiri me Kosovën (Muçibabë) ka 14,225 km., ndërsa emri i magjistralles është M25. Nga komuna kah kufiri 3.5 km. e rrugës është e asfaltuar , ndërsa pjesa tjetër jo, dhe ndodhet në një gjendje katastrofale. Kudo është e dëmtuar, pothuajse asfalti s'ekziston, ndërsa qarkullimi zhvillohet ngadalë për të të mos u dëmtuar makinat. Përndryshe, kalohet nëpër një përpjetëze të lartë, diku-diku në ndonjë pjesë të rrafshët. Rrugët në komunën e Preshevës i mirëmban "Ndërrmarja rrugore" e cila ndodhet në Vranjë, ndërsa komuna për çdo vit lidh marrëveshje me të.

---

<sup>43</sup> Intervistë me kryeshefin e sigurimit të trafikut rrugor – Kumanovë.

#### 7.1.1.4 Gjilani

Gjilani ndodhet 80 km. larg kalimit kufitar Hani i Elezit - Bllacë, përmes të cililit bëhet pjesa më e madhe e shkëmbimit tregtar mes Maqedonisë dhe Kosovës.

Pasi të kalohet kufiri kah Kosova, rruga në vende të caktuara është duke u rregulluar dhe ka një tunel. As në njërin, as në tjetrën anë nuk ka taksë rrugore<sup>44</sup>. Rruga kah Gjilani është e gjërë 6m, e në pjesë të caktuara rrugore arrin gjerësinë edhe prej 5 m. Pompa benzini ka në të dyja anët dhe ndodhen në çdo 100 m., por këto ndodhen kah rruga e kufirit në drejtim të Prishtinës, deri në vendin Viti, nëpërmjet së cilës shkohet për në Gjilan. Vitia ndodhet rreth 25 km. nga kalimi kufitar Hani i Elezit.

Nga Vitia, rruga është më e ngushtë, me një gjerësi prej 5 metrash. Rugës për në Viti ka pompa benzini dhe motele në çdo 1km., ndërsa nga Vitia për në Gjilan më rrallë.

#### 7.1.2 Si është gjendja me kalimet kufitare?

Qytetet e mikro-rajonit gravitojnë drejt disa kalimeve kufitare. Më të rëndësishmet janë: Preshevë-Tabanovc, Prohor Pçinski-Pelincë, Preshevë-Gjilan (Muçibabë) dhe Bllacë-Hani i Elezit (Gjen. Jankoviqi i mëparshëm).

##### 7.1.2.1 Preshevë-Tabanovc

Kalimi kufitar Preshevë-Tabanovc është më i frekuentuari në mikro-rajon. Lëvizja e njerëzve dhe e mallërave nëpërmjet këtij kalimi kufitar në nivel vjetor arrin shifrën prej 600-700.000 automjete dhe 2,5 – 2,8 milionë udhëtarë.

Nga ana maqedonase, kalimi kufitar është qëmoti i rekonstruuar dhe i zgjeruar, me çka arrihet një lëvizje më e shpejtë e mallërave dhe njerëzve dhe kryerje më efikase e formaliteteve doganore dhe të pasaportëve. Gjatë kohës së rekonstruimit u zbatua infrastruktura komplete (e ujësjellësit, e kanalizimit dhe atmosferike) dhe furnizimi komplet me rrymë elektrike. Me këtë u siguruan kushtet për ndriçim gjatë natës dhe punë e pëndërprerë 24 orëshe në kalimin kufitar. Më tej, janë bërë vende për parkimin e automjeteve, për mjete të rënda komunikacioni dhe veçanërisht – parkingje për autobusë. Është ndërtuar dhe një ndërtesë e re për Doganën dhe Policinë, e cila është e pajisur me të gjitha mjetet e duhura.

<sup>44</sup> Në fakt, në teritorin kosovar përgjithësisht nuk ka taksë rrugore, për shkak të mos ekzistimit të autostradave.

Pjesa dalëse e Tabanovcit përbëhet nga 6 lenta dalëse nga R. e Maqedonisë, me lenta të veçanta për mjete të rënda trafiku, lentë për autobusë dhe 2 lenta trafiku për automjete, përderisa pjesa hyrëse nga Serbia dhe Mali i Zi përbëhet nga 8 lenta hyrëse trafiku me nga dy lenta të veçanta për mjete të rënda trafiku, autobusë dhe automjete.

Nga ana serbe e kufirit ka 8 lenta dalëse, me nga dy për automjete, autobusë dhe kamionë si dhe për përfaqësuesit diplomatik. Kalimi kufitar është i mirë, qasja është e mrekullueshme, ndërsa komunikimi kryehet relativisht shpejtë. Në vetë kalimin ekzistojnë vende parkimi për kamionë, autobusë dhe automjete.

Tani vijojnë aktivitetet rreth përgaditjes së fazës së parë nga/dhe dokumentimi i tenderëve për projektin kryesor të rekonstruimit dhe ndërtimin e kalimit kufitar Preshevë, i cili pas zgjerimit duhet të duket i ngjashëm me kalimin Batrovci kah R. e Kroacisë, apo Horgosh kah R. e Hungarisë.

#### **7.1.2.2 Prohor Pçinski – Pelincë**

Ky kalim kufitar është i pajisur vetëm me infrastrukturën themelore që është e duhur për zbatimin e formaliteteve të pasaporteve. Nga të dyja anët e kalimit ekzistojnë vetëm objekte montazhi të karakterit të përkohshëm, në të cilat janë vendosur policia kufitare dhe shërbimet doganore. Nga ana serbe ekziston edhe një këmbimore, por ajo nuk punon rregullisht. Edhe për dalje edhe për hyrje është parashikuar vetëm me nga një lentë. Edhe pse kalimi nuk është i pajisur aq, kjo s'paraqet ndonjë problem për qarkullimin e trafikut në të dyja kahjet. Sa për intenzitetin e kalimit, ai është i dobët. Frekuentimi i dobët ka të bëjë me ndalesën e qarkullimit për autobusët dhe mjetet e rënda të komunikacionit dhe ndalesës së transportit të mallërave për qëllime tregtare. Këto ndalesa pjesërisht kanë të bëjnë për strukturën jo të përshtatshme të reliefit, por edhe nga vendimet e natyrës ekonomike dhe politike. Si do që të jetë, duhet ditur, se ky është kalim vetëm për njerëz dhe automjete; nëpër të nuk guxohet të tregtohet. Tregtia dhe punët doganore janë drejtuar në Preshevë – Tabanovci.

#### **7.1.2.3 Preshevë – Gjilan (Muçibabë)**

Në kalimin kufitar Preshevë-Gjilan (Muçibabë) ekzistojnë vetëm dy lenta komunikimi, nga një për hyrje dhe dalje. Në kufi, përveç shtëpizës së kontrollit, nuk ka pothuajse asgjë, madje as parking për automobilë. Komunikimi është i dobët dhe momentalisht nëpër këtë kalim mund të kalojnë vetëm njerëz, por jo dhe mallëra. Nga komuna deri te kalimi kufitar nuk ka as pompa benzini, as hotelë e kafene më të vogla. Nuk ka as sinjalizim horizontal dhe vertikal. Të gjithë tregtarët e rajonit preshevar të cilët bëjnë shkëmbim tregtar me Kosovën,

atë e bëjnë nëpërmjet kalimit kufitar “Dheu i bardhë” që ndodhet në teritorin e komunës së Bujanovcit, ndërsa nga Presheva deri te kalimi kufitar ka 20 km.

#### **7.1.2.4 Bilacë – Han i Elezit**

Ky kalim kufitar është njëri nga më të frekuentuarit. Nëpër të kalon 55,86% i eksportit të përgjithshëm nga Maqedonia në Kosovë dhe 49,05% i importit nga Kosova në Maqedoni. Kalimi kufitar ka dy pika kalimi, me nga një nga të dyja anët. Ka edhe terminalë të posaçëm për kamionë. Në kufi, në kuadër të Shërbimit doganor, ekzistojnë tre sektorë: Sektori i pranimit – e pranon gjithë dokumentacionin dhe bënë ekspertizë. Sektori i kontrollit- kryen kontrollë të cilësisë së prodhimeve dhe bënë ekspertizë se a është duke u kaluar ajo që nuk është shënuar në dokumentet e parashtruara., Sektorin administrativ-dokumentimi final.

Nga ana kosovare e kufirit ekzistojnë rreth 50 ndërmarrje ekspeduese.

#### **7.1.2.5 Kalime kufitare në ndërtim**

Kalim kufitar në ndërtim është Lesnica-Ogut dhe ai duhet së shpejti të lëshohet në përdorim. Ky kalim kufitar duhet të lidhë Tërgovishten dhe Kriva Pallankën. Së shpejti, duhet të aftësohet për punë edhe një kalim i ri kufitar, mes Kosovës dhe Maqedonisë, i cili do të hapej nga zona Stançiç-Zilokuçan. Ky kalim kufitar më drejtpërdrejtë do të lidhë Gjilanin me Kumanovën. Mbarimi i punëve ndërtimore në këtë kalim dhe hapja e tij pritet të ndodhë kah fundi i 2007-ës.

### **7.1.3 Ç’kushte duhet plotësuar për fitimin e lejes së transportit të mallit për nevoja vetanake?**

#### **7.1.3.1 Maqedonia**

Që një ndërmarrje të fitojë licencën e transportit ndërkombëtar të mallërave nga Ministria e Transportit dhe Lidhjeve duhet:

1. Të jetë i regjistruar në regjistrin tregtar për kryerjen e transportit në trafikun rrugor dhe të ketë vendim për veprimtarinë përkatëse për lloj të veçantë të qarkullimit, përveç licencave për nevoja vetanake;
2. Të jetë pronar i një apo më tepër mjeteve për transportin përkatës të cilat i përmbushin kushtet e veçanta teknike-eksplotive;
3. Të ketë vozitës të punësuar;
4. Të ketë person të punësuar, përgjegjës për transportin, i cili ka kaluar me sukses verifikimin për kompetencë profesionale;

5. Të ketë kapital të vetin, më së paku 2000 euro në kundërvlerë denari për një transportues, ose 50 euro në vlerë denari për ton, të ngarkesës maksimale të lejueshme të transportuesit;
6. Të mos jetë në fuqi vendimi gjyqësor i formës së prerë për vepër penale ndaj pronës, ekonomisë apo sigurisë së trafikut publik;
7. Të ketë në pronën e tij kapacitet për vendparkim dhe mirëmbajtje të automjeteve, apo vërtetim për përdorimin e kapacitetit të tillë, me një afat kohe më së paku 4 vjet.

#### **7.1.3.2 Kosova**

Spektori i transportit pranë Ministrisë së transportit, postës dhe telekomunikimit në Kosovë nxjerr leje për transport të mallërave për nevoja vetanake, poqëse janë parashtruar këto dokumente:

1. Fletpagesë prej 50 euro dhe kërkesë në të cilën janë shënuar emri, adresa dhe nr. i tel. i kompanisë;
2. Çertifikatë të regjistrimit të firmës (për kryerjen e veprimtarisë së transportit, për nevoja vetanake);
3. Dokument të nxjerrë nga Gjyqi komunal, se pronari i biznesit nuk ka pengesa ligjore;
4. Vërtetim se janë mbuluar obligimet tatimore;
5. Vërtetim nga Ministria e Ekonomisë dhe Financave se ndërmarrja nuk ka pengesa administrative dhe fiskale në 6 muajt e fundit;
6. Dokument për pronësinë e automjetit më të rëndë se 3,5 tonë dhe dokument për mallin i cili transportohet, jo më i rëndë se 6 tonë. Makina duhet të jetë e siguruar në Kosovë;
7. Dokument për rregullësinë teknike të automjetit, jo më i vjetër se 6 muaj;
8. Automjeti transportues duhet nga të dyja anët të ketë logon e firmës, kompaninë me dimensione 20x40 cm. (duhet të sillen fotografitë nga ana e parme dhe nga ana e vozitësit të makinës).

I tërë dokumentimi deri në marrjen e lejes së transportit për nevoja vetanake kushton 200 euro, ndërsa procedura zgjat 3 muaj.

#### **7.1.3.3 Serbia**

Për kryerjen e transportit ndërkombëtar për nevoja vetanake në Serbi, është e nevojshme leja të cilën e lëshon Spektori i trafikut rrugor pranë Ministrisë së Investimeve Kapitale. Dokumentet që duhen parashtruar gjatë paraqitjes së

kërkesës për dhënie e vërtetimit, për aftësinë e kryerjes së transportit ndërkombëtar në trafikun rrugor janë siq vijojnë:

1. Kërkesë për nxjerjen e vërtetimit për aftësinë e kryerjes së transportit
2. 0 ndërkombëtar në trafikun rrugor, e parashtruar në memorandumin e ndërmarrjes, i nëshkruar dhe i vërtetuar nga drejtori, i regjistruar me numër në vetë ndërmarrjen.
3. Kërkesa duhet të përmbajë të dhëna themelore për ndërmarrjen, adresën e tij dhe lokacionin, nr. e tel dhe nr. të faksit, nr. të xhirollogarisë, nr. e amzës së ndërmarrjes dhe emrin e drejtorit dhe personit përgjegjës të ndërmarrjes. Duhet saktësuar se kërkesa juaj ka të bëjë me transportin e mallit për nevoja vetanake.
4. Vërtetim se është kryer pagesa në pajtim me vendimin e kostos së kompensimit për vërtetimin e kushteve rreth kryerjes së transportit ndërkombëtar në trafikun rrugor. Tek treguesi për caktimin e qëllimit duhet të figurojë: "Dhënie e vërtetimit për përmbushjen e kushteve rreth kryerjes së transportit publik ndërkombëtar në trafikun rrugor" Pranues është: Të ardhurat e organit dhe organizata". Shuma është 19200 dinarë. Xhiro llogaria është 840-1562845-88. Numri referues është 97.90-12400-0000-74232122 ndërsa shifra e pagesës – nëse barten të hollat nga një kapitull në tjetrin- 253, ndërsa për tërë shumën – 153.
5. Një kopje të vërtetuar të vendimit për themelimin e ndërmarrjes nga gjyqi kompetent (fi formular).
6. Vërtetim apo garancë nga banka tregtare se transportuesi disponon me 100 euro për ton - ngarkesë e lejuar për transportuesin e cila do të përdoret në transportin ndërkombëtar. Ky vërtetim patjetër duhet të lëshohet në memorandumin origjinal të bankës, i regjistruar, i vërtetuar dhe i nëshkruar nga persona kompetent të bankës.
7. Deklaratë e nëshkruar dhe e regjistruar nga drejtori për automjetet me listën e shenjave të regjistrimit dhe shënimin për posedimin e certifikatës "gjelbër", "më e gjelbër dhe e sigurt", dhe "Euro 3 e sigurt".
8. Për çdo makinë në pronësi apo e marrë me qira, është e duhur të jepet një kopje e vërtetuar e lejes së qarkullimit me nga dy fotografi me ngjyrë, nga të cilat mund të shihen qartë makinat dhe të vërehet firma e shkruar në të si dhe regjistrimi.

Një vërtetim origjinal për themelimin e marrëdhënies së punës nga drejtori a personi përgjegjës, një kopje të diplomës dhe librezës së punës për vërtetimin e përmbushjes së kushteve për përgatitjen profesionale.

Një deklaratë e nëshkruar dhe e vërtetuar e drejtorit për vozitësit e punësuar të cilët do të bëjnë transportin (emri, mbiemri dhe numri i amzës). Për çdo vozitës duhet të dorëzohen kopje të vërtetuara të librezës së punës dhe lejes së qarkullimit dhe një kopje origjinale e vërtetuar për origjinalitetin e saj dhe e vërtetuar nga sekretariati kompetent për punë të brendshme, se vozitësit nuk janë ndjekur penalisht për vepra nga fusha e sigurisë së trafikut rrugor.

#### **7.1.4 CEMT – lejet**

Për dhënien e CEMT duhet të parashtrohet dokumentacioni vijues:

1. Një fotokopje e vërtetuar e formularit të regjistrimit të transportuesit;
2. Një kopje e vërtetuar me vendim për veprimtarinë konkrete të transportuesit e dhënë nga Enti shtetëror i statistikës;
3. Një fotokopje të bilancit të suksesit nga fletëllogaria përfundimtare e transportuesit nga viti i kaluar e vërtetuar nga institucioni i cili e udhëheq regjistrin tregtar;
4. Vërtetim nga banka tregtare për shumën e përgjithshme devizore të realizuar në vitin vijues;
5. Vërtetim nga banka tregtare për paratë e realizuara në xhirollogari në vitin vijues;
6. Paraqitja e vozitësve të punësuar, e vërtetuar në fondin për sigurim pensional dhe invalidor dhe në entin për punësim dhe formular të vërtetuar M-1 dhe M-2;
7. Një kopje e vërtetuar e lejeve të qarkullimit të makinave tërheqësve dhe lidhëse, të cilat janë në pronësi të parashtruesit të kërkesës dhe i përmbushin euro standardet;
8. Një kopje e vërtetuar e lejeve të qarkullimit të makinave tërheqëse dhe lidhëse të cilat janë marrë me lizing dhe janë regjistruar nga ana e parashtruesit të kërkesës dhe i përmbushin eurostandartet me origjinal nga noteri dhe marëveshje për lizing me firmën e autorizuar për dhënien e makinës me lizing, me një vërtetim origjinal të noterit;
9. Fotokopje nga CEMT certifikata të cilat vërtetojnë se makinat janë në pajtim me dispozitat e CEMT për përmbushjen e standardeve të lëshimit të gazeve shfryrëse dhe zhurmës si dhe sigurisë së transporterit, rimorkios dhe\ose gjysmë rimorkios;

Në Maqedoni, kërkesën për fitimin e CEMT lejes, personi ia dorëzon arkivit të Ministrisë së transportit dhe Lidhjeve gjatë periudhës 5 shtator-12 tetor në vitin



konkret për vitin e ardhshëm.<sup>48</sup> Shpërndarjen e lejeve ndërkombëtare për transportin e mallërave e kryen Komisioni për shpërndarjen e lejeve për transportin e mallërave i formuar nga Ministria e Transportit dhe Lidhjeve. Ai përbëhet prej pesë anëtarëve. Për fitimin e CEMT lejës paguhet vetëm taksa administrative prej 6000 den. Ajo vlen për Serbi, por kur bëhet fjalë se a vlen për Kosovë, është paksa problematike.

Është e rëndësishme të ceket se Kosova është një territor në të cilin nuk dallohet kjo gjë, kur bëhet fjalë për CEMT-lejet.

Transporti i mallit nga Maqedonia për në Kosovë zhvillohet pa ndonjë leje të posaçme, respektivisht lirisht.<sup>49</sup>

Në Serbi, kërkesa i parashtrohet Sektorit për Trafik Rrugor pranë Ministrisë për Invenstime Kapitale, nga 15 tetori deri më 1 nëntor, në vitin vijues, për vitin e ardhshëm.

Për në fund, edhe një herë të ritheksojmë se Kosova është territor e cila nuk njihet kur bëhet fjalë për vlerën e CMT lejeve.

### 7.1.5 Sa do të më kushtojë transporti?

Shpenzimet që ju paraqiten gjatë transportit të mallit nga Kumanova për në Vranjë, në një drejtim janë si vijon. Ju duhen rreth 35 l naftë, 10 euro për taksën paguese rrugore a dezinfekcion, 20 evra për terminalin eksportues dhe 15 euro për terminalin nga ana serbe e kufirit nëse bëhet fjalë për kamion serb, respektivisht 50 euro në rast se kamioni është regjistruar në Maqedoni. Më tej, duhet të keni rreth 25 euro (varësisht nga malli) për rregullimin e dokumenteve, p.sh. letër përcjellëse, CMR dhe fakturë, dhe 17 euro për terminal në Serbi. Në relacione të këtilla të shkurtëra, vozitësi zakonisht paguan 8-10% nga vlera e mallit të transportuar.

Harxhimet e transportit për bartjen e mallit nga Kumanova për në Gjilan, në një drejtim kah Bllaca janë rreth 85 l naftë (por, nëse komunikacioni zhvillohet me vështirësi, që është rast i shpeshtë, do t'ju duhen edhe mbi 100l), 8 euro për taksë rrugore, me atë që në anën Kosovare s'ka taksë rrugore, 20 euro për terminal eksportues, 5 evra për desinfektim në Kosovë dhe 30 euro për terminal në Kosovë. Letërpërcjellësja s'është e nevojshme por vetëm CMR dhe fatura. Vozitësi gjithashtu pagon 8-10% të vlerës së mallit të transportuar.

<sup>48</sup> Rregullorja e procedurës, kriteret dhe mënyra e shpërndarjes së lejeve për transport ndërkombëtar mallrash, neni 6.

<sup>49</sup> Personi për kontaktim lidhur me dhënien e CEMT lejet është Julijana Jankullovska, tel.: (02) 3145530, julijana@mtc.gov.mk.

### **7.1.6 A paraqiten ndalesa gjatë transportit?**

Po, paraqiten. Pritjet më të mëdha janë në kalimin kufitar dhe gjatë doganimit të brendshëm.

#### **7.1.6.1 Ndalesa në kalimin kufitar**

Firmat që tregtojnë nëpër mikro-rajonin kanë përvoja të ndryshme kur bëhet fjalë për kohëzgjatjen e transportit.

Disa prej tyre thonë se ndonjëherë ballafaqohen me situatën që një kamioni t'i duhen 2 ditë të arrijë në vendin e caktuar, pa e ditur shkakun e kësaj vonese.

Të tjerë thonë, nëse malli arrin në kufi në 6 ose 7 ora në mëngjes, ndërsa pagasa është kryer dhe paratë derdhen në fletëllogari në orën 9 apo 10, ndodh që kamioni të lirohet në orën 16, atëherë kur mbaron ndërrimi në doganë. Gjatë verës kjo gjë nuk është edhe ndonjë problem i madh, por gjatë dimrit, kur errësohet herët, mund të paraqitet problem gjatë shkarkimit të mallit. Megjithatë, përvoja e përgjithshme është se në doganë pritet shumë pak., veçanërisht nëse bëhet fjalë për transport të mallit me kohëzgjatje të shkurtër (perime, pemë). Në raste të caktuara, problemi i ndalesës së mallit në doganë paraqitet gjatë tregtisë me mallra të prejardhjes shtazore dhe ka të bëjë me faktin që kalimet kufitare nuk e kanë veterinarin 24 orë gjatë ditës. Për këtë shkak, ndonjëherë pritet tepër, sepse malli s'mund të lëshohet pa verifikimin e veterinarit.

Sipas burimeve zyrtare serbe, në anën tjetër, makinat me ngarkesë gjatë hyrjes në Serbi ndalen rreth 2 orë , ndërsa gjatë daljes rreth 5 min. Informata të sakta për kohën e pritjes të një kamioni që t'i kalojë të gjitha procedurat nga ana maqedonase e kufirit do të finalizohen nga fundi i nëntorit, si rezultat i projektit që zbatohet nga dogana e R.M-së, i cili kap kalimin kufitar Tabanovc, me ç'gjë janë marrë parasysh 2000-3000 mijë kamionë në 10 intervalë kohorë. Për automjete, ndalesa nuk është më e madhe nga koha e duhur për kryerjen e formalitetetve doganore dhe të pasaporteve.

#### **7.1.6.2 Koha e kaluar gjatë doganimit të brendshëm**

Në raport me ndalesën e mallit gjatë doganimit të brendshëm ekzistojnë afate të ndryshme, të cilat varen nga lloji i mallit i cili transportohet dhe reputacionit të firmës e cila e transporton, ose më saktë – nga vendimi i reparteve të analizës për rrezik. Këto reparte , në bazë të kriterëve të caktuara dhe bazës kompjuterike të të dhënave për firmat, përcaktojnë se në cilin kanal do të lëshohet malli i caktuar për t'u verifikuar.

Ekzistojnë tre kanale nëpërmjet të cilave një mall mund të lëshohet për verifikim: i gjelbërt, i verdhë dhe i kuq. Për kanalën e gjelbërt nuk ka ndalesë, që d.m.th. se malli do të lëshohet menjëherë pas vërtetimit dhe shqyrtimit të

dokumentacionit nga doganierët. Ndalesa në kanalën e verdhë është 20 min., përderisa në të kuqin 1 orë, dhe ka të bëjë me mallin i cili vlerësohet si i rrezikshëm apo për firmën për të cilën përvoja flet se ka punuar jopërgjegjshëm.

## ***7.2 Angazhoni ndërmarrje ekspeduese!***

Mënyrë alternative dhe në rastet më të shumta mënyrë më e lehtë të kryeni transportin e mallit deri në destinacionin e caktuar është të angazhoni ndërmarrje ekspeduese. Ajo ju përfaqëson para organeve doganore dhe organeve tjera dhe do ta organizojë dhe zbatojë importin, eksportin dhe kalimin e mallit tranzit tuaj në mikro-rajon.

### **7.2.1 Cilat shërbime mund t'i marrë nëse angazhoj ndërmarrje ekspeduese?**

Gjatë tërë këtij procesi, ajo zakonisht i ndërmerr këto veprimtari dhe operacione, ndërsa ato përherë janë të inkuadruara në çmimin e shërbimit ekspedues.

1. Bashkëpunim dhe bisedë rreth nënshkrimit të marrëveshjeve shitblerëse, dhe pjesëmarrje gjatë përcaktimit të paritetit sipas INCOTERMS 2000, dhenie këshilla për transport dhe aktivitete tjera të cilat kanë të bëjnë me problematikën e transportit;
2. Përpunim të llogaritjeve të mëparshme të harxhimeve të transportit dhe shërbimeve tjera;
3. Përcaktimin e pranimi dhe kontrollë të dispozitës;
4. Intervenim gjatë sigurimit paraprak dhe final të mallit nga reziqet që janë shënuar në dispozitën;
5. Intradim të dërgesës;
6. Dhënie instrukcionesh transportuese dërguesit;
7. Kompletim të dokumenteve të transportit;
8. Shkresë revokuese për mallin nga dhe jashtë;
9. Angazhim të ekspeduesve të jashtëm;
10. Angazhim të transporterëve;
11. Lajmërim me shkrim dhe me telefon për lëvizjen e dërgesës;

12. Angazhim të shërbimeve inspektoriale , nëse kjo është përcaktuar sipas rregullores doganore dhe ligjit;
13. Ndërmjetësim te agjentët për rezervimin e të gjitha mjeteve transportuese;
14. Organizim të qasjes së mallit te organizatat e autorizuara për kontrollë kualitative a kuantitative të mallit sipas urdhërit dhe autorizimit të komitentit;
15. Sigurim i të dhënave për realizimin e të drejtave regres të komitentit;
16. Taksë postare për letra dhe formurale ekspeduese;
17. Kontroll të sasisë, vlera dhe emërimi tregtar i mallit, regjimin e importit dhe emërimin e tarifimit të mallit;
18. Shqyrtim i deklaratave për lirimin nga të dhënat në kuptim të bazës sipas së cilës malli është liruar nga të dhënat;
19. Shqyrtim i fakturës në kuptim të theksimit të drejtë të masës, vlerës dhe emrit të mallit dhe harmonizim eventual me marrëveshjen e lidhur;
20. Plotësim të deklaratës doganorë së import/eksportit dhe zbatim të tarifave doganore;
21. Hartim të lutjeve për lirimin nga pagesa e të dhënave doganore sipas bazamenteve të ndryshme;
22. Hartim të lutjeve për doganën për revizion të procedimit doganor;
23. Hartim i kërkesave për doganën për ruajtjen e mallit në magazinë të posaçme dhe parashtrime tjera;
24. Kërkesa zyrës doganore për shpjegime rreth zbatimit të rregullativës doganore dhe tatimore;
25. Ofrim të dhënash rreth shpërndarjes së mallit nëpërmjet tarifës doganore, ulje të shkallës doganore për kontingjente dhe ngjashëm, dhe më në fund;
26. Prani gjatë verifikimit të mallit në vendet ku dogana i ka përcaktuar për kryerjen e kontrollit të rregullt doganor;

### **7.2.2 Cilat janë çmimet e shërbimeve ekspeduese?**

Ndonjë çmim të unifikuar të shërbimeve ekspeduese në mikro-rajon a në shtet nuk ka, edhe pse ka pasur tentativë për një gjë të tillë. Tani, çmimet e shërbimeve doganore varojnë mes ndërmarrjeve të ndryshme ekspeduese të mikro-rajonit. Ato janë të shumta dhe shumë lehtë gjinden, më së shpeshti te kalimet kufitare më të frekuentuara dhe pranë terminaleve doganore.

### **7.2.3 Si të angazhoj ndërmarrje ekspeduese?**

Që të angazhoni ekspedicion, duhet të nxirrni autorizim, i cili nëshkruhet njëherë dhe zgjat pa ndonjë afat të caktuar. Ekzistojnë tre lloje autorizimesh. I pari është kur firma punon për vetëvete dhe vet ekspedohet. I dyti quhet autorizim për përfaqësim direkt, ndërsa jepet kur ekspeduesi nuk dyshon në firmën me të cilën punon dhe ndërmerr përgjegjësi totale për dokumentet e saj. Dhe në fund, ekziston edhe autorizim për përfaqësim indirekt, e ky është kur ekspedicioni përgatit dokumentim mirëpo nuk përgjigjet për vërtetësinë e dokumenteve të cilat i ka dorëzuar firma. Në mikro-rajon, më së shpeshti praktikohet mënyra e fundit për përfaqësimin indirekt.

## 8 PAGESA DHE ARKËTIMI I KËRKESAVE; PËRKRAHJA FINANCIARE E TREGTISË NË MIKRO-RAJON

### 8.1 Mënyra e pagesës dhe arkëtimi i kërkesës

#### 8.1.1 Pagesë parash të gatshme

Këtu bëjnë pjesë pagesat e lira devizore dhe avansi. Kjo e fundit mundëson pagesë të parakohshme të mallit, respektivish ikje nga rreziku i mospagesës, si dhe shfrytëzim të mjeteve të fituara për depozitime të mëtejme në prodhimtarin. Kjo është mënyrë mjaft e rrallë e pagesës/arkëtimin në mikro-rajon, më së shumti për shkak të mos gatishmërisë së blerësve të paguajnë përpara. Disa prej tyre me të vërtetë mund të vendosin të paguajnë një pjesë të mallit me parapagim dhe në dorë, mirëpo ky është rast vetëm kur ekziston kërkesë e madhe për mallin ose nëse malli është porositur paraprakisht nga personi i tretë. Megjithatë, edhe atëherë, blerësi më së shpeshti kërkon garancë bankare për kthim të avancit në rast të mosdërgesës eventuale<sup>49</sup>.

#### 8.1.2 Akreditivët

Akreditivi është urdhëresë të cilën banka në kërkesë të komitentit të saj autorizon filijale të saj apo ndonjë bankë tjetër që në llogarinë e saj e në barrë të kërkesave të komitentit apo të kredisë të cilën e ka kominenti e ka në atë bankë e cila e jep urdhëresën, t'ia paguajë personit që është shënuar në urdhëresë një shumë të caktuar parash, në tërësi ose pjesë - pjesë.

Kjo mënyrë e pagesës nënkupton ekzistimin e bankës e cila do të garantojë se porositë për mallin do të paguhet. Aktivizimi i akreditivit kryhet pasi që të dorëzohet dokumenti i cili sipas përmbajtjes, formës dhe afatizimit të tij u përgjigjet kushteve të mbarështruara në këtë akreditiv. Kjo është një mënyrë e pranueshme e pagesës/arkëtimin, sepse banka tregtare shfaqet në cilësi të garantuesit. Me anë të akreditivit mund të caktohet se kush do t'i mbajë harxhimet e transakcionit, të cilat më së shpeshti shprehen në përqindje të transakcionit të caktuar. PAGESA mund të jetë e menjëhershme ose për një afat të shtyrë . Ekzistojnë dy lloje akreditivësh: akreditivë personal dhe akreditiv i dokumentuar i mallit.

---

<sup>49</sup> Gjatë përgaditjes së kësaj pjese, janë përdorur materiale dhe të dhëna nga Doracaku për eksport i cili është publikim i Agjencisë së depozitimeve të huaja dhe promovimin e eksportit në Republikën e Serbisë, 2005.

Akreditivi i vërtetuar dhe jo i vërtetuar figurojnë si lloje të akreditivit të dokumentuar të mallit, me çka te ai i vërtetuar paraqitet edhe një bankë e cila garanton se pagimi do të kryhet.

Kjo bankë e merr përsipër obligimin ta kryejë pagesën nëse banka e parë, e cila njëherit është edhe dhënësi i akreditivit, nuk i përmbush obligimet e saj. Akreditivi jo i vërtetuar nuk ka garancë nga banka e dytë. Në rast se banka e cila e jep akreditivin nuk e pagon garancën, atëherë nuk mund t'i arkëtoni kërkesat tuaja.

Në këtë kontekst është domethënëse të përmenden. Nostro dhe Loro akreditivët të cilat i mundësojnë bankat. Nostro akreditivi është i hapur për importuesin vendor në mirë të eksportuesit të jashtëm, ndërsa loro akreditivi është i hapur nga eksportuesi i huaj në të mirë të eksportuesit vendor.

### **8.1.3 Garanca bankare**

Garanca bankara mundëson arkëtim të sigurtë, nëse banka që jep këtë garancë është e fuqishme dhe përgjegjshme. Ekzistojnë disa lloje garancash bankare: garanca e pagesës, garancë kjo që ofruesi nuk do të heqë dorë në rast tenderimi a licitacioni, garancë me zbatim të mirë të punëve dhe garancë avans – se avansi do t'i kthehet blerësit nëse nuk vjen deri te porosia e mallit.

### **8.1.4 Arkëtimi (inkaso) i dokumentuar**

Ky në të vërtetë është një urdhër me shkrim i shitësit ndaj bankës që t'ia dorëzojë blerësit dokumentet në bazë të cilave do të mund të zotërojë me mallin, por vetëm atëherë kur do t'i përmbushë kushtet e caktuara. Inkaso përfshin arkëtim të parave të gatshme, arkëtim të kërkesave të pranuar dhe operacion neutral bankar që përbëhet për arkëtimin e provizionin e caktuar në letra të ndryshme me vlerë, instrumente paguese dhe dokumente dhe llogari të komitenteve.

### **8.1.5 Llogaria e hapur**

Kjo është një llogari me këste e hapur në bankë, nëpërmjet së cilës kryhet qarkullimi i parave në formë jo të gatshme.

Ky lloj i pagesës së kërkesës nënkupton se shitësi do ta dërgojë mallin dhe se bartja e pronësisë do të kryehet para se të arkëtohet malli. Kjo zakonisht përdoret kur bëhet fjalë për shitës të njohur, ose partner tregtar me të cilin keni pasur bashkëpunim të mëparshëm dhe të suksesshëm tregtar. Nëpërmjet llogarisë së hapur mundësohet pagesa e prolonguar edhe deri në 90 ditë, e

ndonjëherë edhe më tepër. Shitësi në atë rast e financon gjithë lidhjen tregtare deri atëhere kur t'i pagohen mjetet.

### **8.1.6 Kambiali**

Ky është një dokument tejet formal i cili jepet në formular të rregulluar me ligj dhe ka një shumë të caktuar parash. Ai ka një zbatim të gjerë të lëndës pagesore ndërkombëtare, dhe përveç se si mjet pagesë përdoret dhe si mjet për sigurimin e obligimeve të përcaktuara. Sipas mënyrës së dhënies, kambialet ndahen në tërheqëse dhe personale.

Tërheqës është ai kambial (letër me vlerë me formë të përkthyer) me të cilin dhënësi i tij obligohet se nëpërmjet urdhërit të tij, personi i dytë do ta paguajë shumën e kambialit të personit të tretë, në afatin kur duhet të arrijë kambiali. Sipas bartësit të kambialit, gjithashtu ekzistojnë dy lloje kambialesh. I pari është kambiali i emrit dhe në të figuron emri i përdoruesit dhe emri i atij që duhet ta paguajë shumën. I dyti quhet kambial i bartësit dhe në të është caktuar vetëm ai që duhet ta paguajë shumën, ndërsa përdorues është secili që do të sjellë kambialin për arkëtim. Me kambial mund të shitet malli, të blehet, të tregtohet, të paguhet etj. Më së shumti përdoret në mikro-rajon, sepse arkëtimi me rrugë ligjore është më i shpejtë, d.m.th. ka përparësi për arkëtimin. Operimet themelore të kambialit janë:

1. Dhëna e kambialit – ky është operacion me të cilin dhënësi i kambialit (trasanti) ndërmerret obligim kambial me çka krijohet një marrëdhënie e veçantë juridike mes tij dhe remitentit të kambialit.
2. Transferi (indosimi) – ky është një operacion i bartjes së kambialit tek njeriu i dytë, me atë që bartja është e dukshme . Fletparaqitja e emëruesit (indosantit) të kambialit me të cilin ai e bart të drejtën e vet personit të dytë është quajtur indosamnt.
3. Akceptimi i kambialit – është operacion që përbëhet në vënien e deklaratës së trasatit në vetë kambialin, që do të thotë se ai e pranon obligimin e kambialit, pra pajtohet me kohën e arritjes së kambialit të kryejë pagesë në obligimin kambial, respektivisht shumën e shënuar të parave.
4. Garanca kambiale (aval) – Avali është deklaratë e futur në kambial me të cilën avalisti garanton me nëshkrimin e tij se marrësi i kambialit do ta kryejë obligimin kambial.
5. Pagesa e kambialit – përbëhet në pagesën vullnetare të shumës së kambialit nga ana e marrësit të kambialit pa intrvenim gjyqësor.



6. Intervenimi- ky është një operacion me të cilin një person e pranon ose e paguan obligimin kambial në vend të huamarrësit të kambialit, i cili gjatë momentit të arritjes së kambialit nuk ka mundësi ta paguajë obligimin kambial.intervenimi zakonisht ka për qëllim mbrojtjen e gjendjes së kredisë të marrësit të kambialit.<sup>50</sup>

### 8.1.7 Kësti

Kësti është instrument për pagesë tregtare të jashtme dhe paraqet letër me vlerë, me të cilin dhënësi i urdhëron bankës së tij tregtare që nga llogaria e tij të transferojë një shumë të caktuar në llogarinë e shfrytëzuesit, apo bartësit të këstit. Te kësti paraqiten tre subjekte: trasant – ky është personi që jep këstin që të paguhet shuma e dhënë me mbulesën e tij, (deposit ose kredi), trsat – është banka që duhet ta paguajë këstin dhe remimenti – ky është përdoruesi i këstit, të cilit duhet t’i pagohet shuma e dhënë e parave. Nëse në këst theksohet se kujt duhen paguar paratë, atëherë bëhet fjalë për këst i cili bën fjalë për emër. Shuma e çekut i pagohet shfrytëzuesit të këstit apo me urdhërin e tij një personi të tretë. Kësti i sjellur zakonisht përbën klauzulë “rroga të sjellësit”. Rëndom, parashtrimi i kësteve për arkëtim bëhet në një afat prej 8-70 ditësh.

Kësti si mjet pagese ka përparësi të mëdha në krahasim me pagesën me para të gatshme, e lehtëson qarkullimin me të holla dhe mallëra dhe i minimizon shpenzimet e tij. Por, megjithatë, bëhet përpjekje për hedhjen e tij nga përdorimi.

### 8.1.8 Lizingu

Për nevojat e këtij doracak, lizingu është mekanizëm nëpërmjet të cilit dhënësi (ndonjë institucion financiar), nëpërmjet marrëveshjes paraprake me pranuesin (ndërmarrjen), blen pajisje nga furnizuesi dhe ia jep pranuesit për shërbim, i cili shërbehet me të gjatë punës tregtare dhe fiton të ardhura nëpërmjet tij, të cilat i mundësojnë ta paguajë obligimin e caktuar ndaj dhënësit, me këste mujore në afatin e caktuar. Kësti mujor kap pjesën kryesore dhe kamatën, ndërsa afati i pagesës zakonisht bëhet prej 3-5 vjet.

Pajisja e cila merret me lizing mund të jetë kthyese (të merret për kthim) apo jo kthyese – të blehet në këtë mënyrë.

Gjatë lizingut, pajisja mbetet në pronësi të dhënësit, përderisa pranuesi fiton të drejtën për ta përdorur sipas dëshirës së vet. Para kalimit të marrëveshjes për lizing, pranuesi mund të vendosë që dhënësit t’ia kthejë pajisjen, ose ta blejë me një çmim që është shumë më i ulët se ajo e tregut.

<sup>50</sup>Janë përdorur të dhëna nga Leksikoni ekonomik i Dr. Joordan Kërsteski (botim i tretë), 2000.

Më së shpeshti në praktikë, por jo domosdoshëmrisht, marrëveshja për lizing lidhet ashtu, që me pagesën e këstit të fundit mujor, pranuesi automatikisht e fiton të drejtën e pronësisë mbi pajisjen.

Në mikro-rajon, lizingu përdoret më së shpeshti gjatë blerjes së mjeteve transportuese. Në rastet tjera, mënyra e pagesës nuk është i përshtatshëm për klientët se nëse dhe vetëm një këst vonohet apo nuk pagohet, nuk bartet pronësia, ndërsa merret zotërimi.

### **8.1.9 Faktoringu**

Faktoringu është një marrëveshje e posaçme mes bankës dhe klientit, me të cilën banka obligohet t'i ndërmarrë mbi vete kërkesat e papaguara të klientit me provizion, i cili më shpesh numëron 2% deri në 10% nga kërkesa e përgjithshme e papaguar. Gjatë faktoringut, klienti ia dorëzon bankës gjithë dokumentacionin për kërkesën e papaguar, ndërsa banka ia paguan shumën e tij me ulje për shumën e provizionit, në të cilën është llogaritur edhe kamata e kërkesave të ndërmarra deri në arkëtimin e tyre, rreziqet që dalin nga mospagesa dhe shërbimet bankare.

### **8.1.10 Punë kompenzuese**

Kompenzimi paraqet një lloj shkëmbimi mallërash me vlerë; obligimet e ndërsjella zëvendësohen, kompenzimi për mallin e pranuar mbulohet jo me para por me mall tjetër. Ekzistojnë disa lloje të punëve kompenzuese. Një prej tyre mban emrin barter dhe paraqet këmbim mall me mall, e cila është e ngjashme me këmbimin. Megjithatë, barteri mund të shfaqet edhe si punë kur shitësi pranon një pjesë të kërkesës t'i pagohet në para ndërsa pjesa tjetër, zakonisht pjesa më e madhe, në mall ose shërbime tjera. Barterit i aplikohen rregullat të cilat vlejne për marrëveshje shitblerëse. I ashtuquajturit baj-bek paraqet një lloj kompenzimi gjatë të cilit shitësi i pajisjeve industriale apo dhënësi i licencës e pranon kompenzimin për mallin e porositur, respektivisht licencën e dhënë në mall e fituar nga përdorimi i pajisjes së këtillë, respektivisht licencës. Kompenzimi kundërblerës është një lloj shitjeje e lidhur e cila përbëhet nga 2 marrëveshje: kryesore apo kundërmarrëveshje. Respektivisht, në vend të këmbimit, palët e dakorduara këtu lidhin dy marrëveshje shitblerëse të cilat i drejtohen njëri –tjetrit, e në vend të pagesës së çmimit, secila nga palët porosit mallin në cilësi të shitësit.

## 8.2 *Përkrahja financiare e tregtisë në mikro-rajon*

### 8.2.1 Bankat

Sipas hulumtimit të mendimit të ndërmarrësve në mikro-rajon, i zbatuar nga EastWest Institute, rreth 19% e ndërmarrjeve në mikro-rajonin e zgjidhin problemin e finansimit të punës së tyre nëpërmjes huasë të instituteve financiare, respektivisht nëpërmjet linjave kreditore komerciale nga bankat tregtare.

Bankat japin kredite të destinuara për financimin e mjeteve themelore dhe qarkulluese, furnizim të lëndëve të para, pagimit të rrogave, mbulesës së shpenzimeve të regjisë, prodhimtari, shitje, dhe eksport. Ofertat dhe kushtet kreditore varojnë nga banka në bankë dhe nga shteti në shtet<sup>51</sup>.

<sup>51</sup> Në Maqedoni, më së shpeshti ofrohen kredi të cilat e nxisin zhvillimin e sektorit MSP. Jepen në afat të shkurtër ose afat të gjatë. Linjat kreditore afatshkurtër destinohen më së shpeshti për financimin e mjeteve furnizuese themelore dhe qarkulluese, lëndë të para dhe materiale të duhura në procesin prodhimtar, përgaditje për eksport. Kreditë afatgjatë, destinohen për furnizim të pajisjeve ndërtim të objekteve të reja apo renovim të kapaciteteve ekzistuese, financim të projekteve të posaçme. Invest Banka ofron linjë kreditore nga fondi i zhvillimit të sektorit privat, në bashkëpunim me Bankën Botërore- IBRD. Grupi synues janë ndërmarrjet e vogla e të mesme pa marrë parasysh se janë të formuara tani apo funksionojnë me sukses për një kohë më të gjatë. Kreditë jepen për furnizimin e mjeteve themelore dhe qarkulluese, furnizim të lëndëve të para dhe pjesëve rezerve. Afati i pagesë deri në 5 vjet me grejs periudhë prej 2 vjet. Banka ekonomike ofron gjithashtu kredi për ndërmarje të mesme dhe të vogla në afat të shkurtër dhe të gjatë. Kredia afatshkurtër ka një afat prej 1 vjet dhe shërben për blerjen e lëndëve të para, për përgaditje të eksportit, për likuiditet. Kredia afatgjatë ka kohëzgjatje më shumë se 1 vit. Është destinuar për pajisje, ndërtim, ndërtim të objektit, financim të objekteve të veçanta. Uni banka ofron kredi për ndërmarrjet e veprimtarisë së prodhimit, tregut, shërbyese dhe bujqësore. Banka jep pëlqim kredi kornizë për mjete themelore dhe qarkulluese. Në Kosovë, sektorët prioritar të cilat përkraheshin nga bankat nëpërmjet kredive janë ai i ekonomisë, tregtia; industria dhe bujqësia. Kamata e kredive është 10-15% në vit. Jepen në një afat më të gjatë për privatizimin e kompanive shoqërore, mjete themelore, mjete të përhershme për përparimin e ekonomisë, punësimit dhe zhvillimit. Kreditë afatshkurtra destinohen për eksport të prodhimeve, importit, lëndëve të para dhe prodhimtarisë. Banka kreditore në Prishtinë ofron ofron shkallë katmore prej 14.5 dhe 13% ndërsa si instrument të sigurisë kërkohet hipoteka. Banka ekonomike AD Prishtinë jep kredi për persona juridik 1.25% në muaj dhe për persona fizik 1% me grejs periudhë prej 6 muajve me afat për pagesë deri në 24 muaj, e për privatizim të shoqërive aksionare deri në 36%.kasa banka ofron kredi për prodhimtari me 10-12% kamatë në vit, grejs period – 6 muaj. Ekzistojnë edhe institucione tjera të cilat ofrojnë kredi në Kosovë. E tillë është Adie International, për financimin rural dhe KEP e cila nëpërmjet bankave lokale ofron kredi dhe ndihmë teknike ndërmarrjeve.

## 8.2.2 Fonde për zhvillim

Përveç nëpërmjet linjave kreditore komerciale, lidhjet tuaja tregtare mund t'i financoni nëpërmjet fondeve të ndryshme shtetërore dhe ndërshtetërore të zhvillimit ose ndihmës. Këtu bëhet fjalë për ndihmë të pakthyeshme, apo grante<sup>52</sup>, e cila organizohet në bashkëpunim me donorët, por edhe për kreditimin në kushte shumë të volitshme, të destinuara për përmirësimin e bashkëpunimit tregtar në mikro-rajon dhe më gjerë.

Modeli kryesor për përdorim të mjeteve të fondeve të zhvillimit është në bazë kreditore.

Këto mjete i parapëlqehen personave të regjistruar juridik, me përjashtim për pjesën e mjeteve të destinuara për kreditim të personave fizikë dhe zejeve, të cilat zakonisht parapëlqehen nga bankat tregtare. Programet më të shpesta të cilat ofrohen nëpërmjet këtyre fondeve me zhvillim rajonal, ndërmarrjeve të vogëla dhe të mesme, nxitjes së eksportit dhe prodhimtarisë, kreditimit afatashkurtër ekonomik dhe kreditimit të zejeve tradicionale.

### 8.2.2.1 Zhvillim rajonal

Pjesëmarrja e fondeve me mjete financiare në kreditimin e investimeve mund të numërojë prej 40% deri në 80% nga vlera e investimit, me shkallë interesi prej 1% deri në 5% në nivel vjetor, dhe më së shpeshti – me aplikim të klauzulës valutore. Kredite për mjetet themelore jepet pëlqim me afat të shlyerjes deri në 5 vjet dhe grejs periodës deri në 1 vjet. Kredite për mjete të përhershme të qarkullimit (të kapitalit) parapëlqehen me një afat të shlyerjes prej 3 vjet dhe grejs period deri në 1 vit. Në llogaritjen e vlerës së investimit pranohen vetëm depozitet e reja, të cilat kryhen nga momenti i parashtrimit të kërkesës për kreditim.

### 8.2.2.2 Ndërmarrje të vogla dhe të mesme

Pjesëmarrje në fondet me mjete financiare në kreditimin e investimeve të ndërmarrjeve të vogla dhe të mëdha zakonisht numëron 40% nga vlera e investimit, me një shkallë interesi prej 5% në nivel vjetor dhe aplikim të klauzulës valutore. Për mjetet jepet pëlqim me afat të shlyerjes deri në 5 vjet dhe grejs period deri në 1 vjet<sup>53</sup>.

---

<sup>52</sup> Shfrytëzimi i granteve në mikrorajonin është shumë i ulët, dhe sipas hulumtimeve të EastWest Institute ajo merr pjesë me vetë 0.1% në financimin e punës së ndërmarrjeve.

<sup>53</sup> USAID përkrah iniciativa për zhvillim të sektorit privat dhe biznesit. SIDA jep ndihmë të pakthyeshme nëpërmjet projekteve për zhvillimin e bujqësisë, sektorit privat dhe zhvillimit ekonomik. GTZ-ja ofron donacione për nxitjen e prodhimtarisë. UNDP organizon trajnime, përkrah zhvillimin industrial të ndërmarrjeve të vogla e të mëdha.

### **8.2.2.3 Nxitja e prodhimitarisë dhe eksportit**

Kreditë për financimin e prodhimitarisë dhe përgaditja për prodhimtarinë të mallit e destinuar për eksport jepet pëlqim me një afat të shlyerjes prej 6 muajsh, shkallë interesi prej 5% në nivel vjetor dhe aplikim të klauzulës valutore.

### **8.2.2.4 Kreditimi afatshkurtër ekonomik**

Një pjesë të mjeteve që nuk do të përdoren për projekte investuese, mund të plasohen si hua afatshkurtëra të ndërmarrjeve dhe bankave tregtare. Afati i shlyerjes është deri në 1 vjet ndërsa shkalla e interesit është me lartësi të shkallës eskontiale e bankës popullore në shtetin respektiv.

### **8.2.2.5 Kreditimi i zejeve tradicionale**

Kreditet nga këto programe jepet pëlqim me ndërmjetësim të bankave tregtare, me nje afat të shlyerjes deri në 5 vjet me këste tremujore dhe grejs periudhë për 1 vjet. Shkalla e interesit e këtyre krediteve varon nga 1% deri në 5% në nivel vjetor, varësisht nga komuna se ku ndodhet punëtorja. Gjatë shlyerjes të këtij krediti gjithashtu aplikohet klauzulë valutore<sup>54</sup>.

---

<sup>54</sup> Në Maqedoni nëpërmjet projektit të USAID "Ndihmë zejtarëve" jepen 50 grante prej 500 –1500 doll. amer. Ndërmarrjeve të vogla e të mëdha për zhvillimin e tregut lokal dhe eksportues për prodhime moderne apo zejtare. Grandet jepen dy herë në vit, afati i fundit i paraqitjes është: 15 shkurt dhe 15 gusht, shiko [small\\_grants@aidtoartisans.org](mailto:small_grants@aidtoartisans.org).

## 9 Cilat tatime duhen paguar në fund të vitit tregtar

### 9.1 Vërejtje të shkurtëra për hyrjen

Një firmë tregtare e mikro-rajonit është e detyruar të paguajë 3 lloje të tatimeve dhe atë:

1. Tatimin e Vlerës së shtuar (TVSH)
2. Tatimin në Fitim
3. Tatimin Personal

#### 9.1.1 TVSH-ja

Nga drejtoria e përgjithshme e të ardhurave publike përcaktohet kush është obligues tatimor e kush jo, respektivisht a duhet të paguhet apo jo tatimi. Nëse të hyrat e një firme janë më të mëdha se të dalat atëherë ajo paguan TVSH, po nëse të hyrat janë më të vogla se të dalat (firma ka punuar në humbje) atëherë ajo dërgon kërkesë DPP-së për kthim të parave. PAGESA është mujore, tremujore, apo vjetore. TVSH-ja ka dy shkallë. Shkalla e përgjithshme është 18% për Serbi dhe Maqedoni, e 15% për Kosovë. Shkalla e autorizuar, e cila paguhet për grup të posaçëm të prodhimeve të cilat kanë statusin si të patjetërsuara, është 8% për Serbi, 5% për Maqedoni dhe 0 për Kosovë.

#### 9.1.2 Tatimi në fitim

Paguhet në muaj (akontacion mujor). Llogaritet në fund të llogarisë përfundimtare vjetore e cila paraqet bazë për llogaritjen e këtij tatimi. Llogaritja është si në vijim: llogaria përfundimtare vjetore ndahet në 12 muaj dhe fitohet shuma mujore e llogarisë vjetore. Vlerës së fituar për çdo muaj i llogaritet përqindja (e ndryshme për çdo muaj) e cila shikohet në bulletin të posaçëm<sup>55</sup> i cili del çdo muaj. Dhe në fund, asaj vlere të fituar i llogaritet tatimi, i cili numëron 20% për Kosovë, 15% për Maqedoni<sup>56</sup> dhe 10% për Serbi dhe paguhet në drejtori respektive për të ardhura publike.

---

<sup>55</sup> Çdo firmë kontabiliteti për çdo muaj merr bulletin nga shtëpi adekuate konsaltingu ku janë të parapaguara.

<sup>56</sup> E lajmëruar se nga janari 2008, shkalla tatimore e këtij tatimi është 10%.

### 9.1.3 Tatimi personal

Ky tatim i paguhet çdo të ardhure personale me shkallë prej 12% për Maqedoni<sup>57</sup>, 10% për Serbi dhe me shkallë të ndryshueshme tatimore prej 0 në 20% në Kosovë, si dhe në bazë të punës me kontratë dhe dhënies së lokaleve me qira me shkallë të ndryshueshme tatimore.

### 9.1.4 Si paguhen tatimet?

Tatimi i përcaktuar, duhet paguar nga mjetet që i keni në llogarinë tuaj, te bartësi i pagës së qarkullimit. Tatimi paguhet nëpërmjet një urdhërese për pagesën e të ardhurave publike, pra një formular i cili mund të merret nga reparti tatimor në komunën tuaj ose nga web – faqja e drejtorive për të ardhura publike. Gjatë mbushjes së formularit duhet të shënoni EDB – në tuaj, ndërsa në fushën e thirrjes së numrit, shënohet akontativi apo periudha tatimore kujt i drejtohet tatimi që po pagoni. Nëse tatimi është përcaktuar me vendimin që ka dhën DPP-së, atëherë në fushën e thirrjes së numrit, e shënoni numrin e vendimit. Qëllimin e pagesës e përshkruani me fjalë. Shënoni saktë llogarinë paguese dhe shifrën e të ardhurave. Paguhen në llogarinë arkare në bankën popullore përkatëse edhe atë nga një kapitull në tjetrin (nëpërmjet urdhëresës).<sup>58</sup>

### 9.1.5 Ku të drejtohem për informata më të hollësishme?

Lidhur me rregullat themelore dhe procedurat, tatimet dhe mënyrat e llogaritjes së tyre, paraqitjes dhe pagesës, drejtohuni informatorit tatimor në drejtorinë tuaj rajonale apo repartit tatimor të komunës suaj. Gjithashtu, mund ta përdorni shërbimin e - servisi tatimor, në web-faqet e drejtorive respektuese për të ardhura publike ose tatimore, nëpërmjet së cilës mund të parashtroni lajmërimet tatimore dhe dokumente tjera me anë të internetit.<sup>59</sup> Në këto faqe mund të gjeni dhe info – buletinë ku mund të gjeni informata plotësuese.

<sup>57</sup> E lajmëruar se nga janari 2008, shkalla tatimore e këtij tatimi është 10%.

<sup>58</sup> Për Maqedoni, llogaria arkëtare e BPRM është 100 00000063095 e shifra e të ardhurave: 711 112.

<sup>54</sup> Për Maqedoni, është [www.ujp.gov.mk](http://www.ujp.gov.mk), për Serbi [www.poreskaupravors.org](http://www.poreskaupravors.org)

## **9.2 Tatimi i vlerës së shtuar**

### **9.2.1 Ç'është TVSH-ja?**

TVSH-ja është tatim i përgjithshëm i shpenzimit, i cili llogaritet dhe pagohet për porosinë e të mirave dhe ofrimin e shërbimeve në të gjitha fazat e prodhimit dhe qarkullimit, si dhe gjatë importit.

### **9.2.2 Kush paguan TVSH?**

Obliguesi tatimor është personi i cili vetë bën qarkullim të të mirave dhe shërbimeve ose ato i importon në suaza të kryerjes së veprimtarisë së vet dhe e cila gjatë 12 viteve të kaluara ka realizuar dhe vlerëson se në 12 vitet e ardhshme do të realizojë qarkullim total parash 2 000 000 dinarë në Serbi, ose 1 300 000 denarë në Maqedoni dhe 50 000 euro në Kosovë.

Nëse personi realizon qarkullim total më të vogël se ai i cekur më lart, atëherë ai llogaritet si obligues i vogël tatimor dhe si e tillë kjo nuk bie këtë lloj të tatimit. Në Kosovë, edhe ky person mund të paguajë TVSH, por në bazë vullnetare.

### **9.2.3 Kur fillon obligimi tatimor?**

Obligimi tatimor fillon atëherë kur do të kryhet qarkullimi i të mirave dhe shërbimeve, nëse arkëtimi i paraprinë lirimit të të mirave dhe shërbimeve në qarkullim, atëherë kryhet dhe arkëtimi.

### **9.2.4 Sa është shkalla tatimore?**

Ekzistojnë dy lloje shkallësh tatimore: shkalla e përgjithshme prej 18% për Serbi e Maqedoni, dhe 15% për Kosovë, dhe shkallë të posaçme e cila është 8% për Serbi, 5% për Maqedoni dhe 0% për Kosovë.

### **9.2.5 A ekzistojnë lirime tatimore?**

Po. Ligjet për TVSH në vendet e mikro-rajonit ku ajo ndodhet parashikojnë lirime të caktuara tatimore, mes të cilave edhe gjatë importit. Duke patur parasysh se obliguesit e vegjël tatimor nuk janë obligues të TVSH-së, nuk



paraqesin TVSH-në në llogaritë e qarkullimit të kryer dhe nuk mbajnë evidencë tatimore, por s'kanë as të drejtë as pjesë nga lirimet tatimore.<sup>55</sup>

### **9.2.6 Për cilën periudhë paguhet TVSH-ja?**

Periudha tatimore është muaji kalendarik\ a muaji tremujor kalendarik.

### **9.2.7 Cilat janë detyrimet e obliguesve tatimorë?**

Obliguesit e TVSH-së kanë për detyrë të tregojnë TVSH-në në llogaritë e qarkullimit të kryer, të bëjnë evidentimin tatimor i cili mundëson kontrollim dhe vërtetim të obligimit tatimor në çdo periudhë tatimore, ta llogaritin dhe paguajnë TVSH-në dhe të parashtrojnë fletëparaqitje tatimore.

### **9.2.8 Si llogaritet dhe si pagohet TVSH-ja?**

Në sistemin e llogaritjes dhe pagesës së TVSH-së, llogaria fiskale është dokumenti i vetëm me të cilin obliguesi tatimor e llogarit TVSH-në në vlerë të qarkullimit të kryer dhe në bazë të së cilës mund të kthejë tatimin e mëparshëm. Obligimin e dhënies së llogarive fiskale ekziston edhe kur obliguesi i paguan të mirat dhe shërbimet para se të kryehet qarkullimi i tyre (pagim avans), me atë që në llogarinë përfundimtare fiskale refuzohen të gjitha pagimet avans në të cilat është ruajtur TVSH-ja.

### **9.2.9 Kur parashtrohen fletëparaqitjet tatimore?**

Fletëparaqitjet tatimore parashtrohen në afat prej 10 ditëve për Serbi dhe Kosovë, respektivisht 15 ditë për Maqedoni pas kalimit të periudhës tatimore të formularit të shënuar, pa marrë parasysh vllë obliguesi është i madh a i vogël, ndërsa në afatin e njëjtë kryhet dhe pagesa.

### **9.2.10 Çka nëse në bazë të TVSH-së paguaj më tepër se ç'duhet?**

Nëse shumën e TVSH-së së mëparshme të paguar është më e madhe se shumën e obligimit tatimor, atëherë obliguesi ka të drejtë të kthejë dallimin. Por, nëse nuk përcaktohet për kthim, atëherë ky dallim pranohet si kredit tatimor. Obliguesi e kthen TVSH-në me parashtrimin e kërkesës në Ministrinë respektive të financave.

<sup>55</sup> Lirimi tatimor në Kosovë paraqet edhe ekzistimin e rregullave lidhur me prolongimin e pagesës së TVSH për 6 muaj, për prodhimet primare dhe gjatë fillimit së punës.

## **9.3 Tatimi në fitim**

### **9.3.1 Kush duhet të paguajë tatimin në fitim?**

Obliguesi tatimor është person që vendqëndron në teritorin e shtetit respektiv dhe atje realizon fitim.

Ky është një person i organizuar në një nga format në të cilat mund të ekzistojë shoqëria tregtare, p.sh. Shoqëri me përgjegjësi të kufizuar.

### **9.3.2 Çka paraqet si bazë e tatimit në fitim?**

Bazë e këtij tatimi është fitimi i ndërmarrjes, ashtu siç është treguar në bilancin tatimor. Në bilancin tatimor pranohen të dalat të përcaktuara me bilancin e fitimit dhe amortizimin e mjeteve themelore. Si të dala nuk mund të pranohen nga persona që ndërmarrja ndaj tyre njëkohësisht ka borxh, dhuratat, kamatat për shkak të pagesës jo të rregullt të tatimeve, kontribute dhe të dhëna publike, dënime me para dhe penale, paga për të punësuarit dhe personave të tjerë në bazë të pjesëmarrjes së fitimit dhe shpenzimeve të cilat nuk janë shfaqur gjatë zhvillimit të veprimtarisë.

### **9.3.3 Për cilën periudhë llogaritet?**

Tatimi i fitimit llogaritet në periudhë njëvjeçare.

### **9.3.4 Cila është shkalla tatimore?**

Shkalla tatimore është propocionale dhe e njëtrajtshme dhe numëron 20% për Kosovë, 15% për Maqedoni dhe 10% për Serbi.

### **9.3.5 A ekzistojnë privilegje të posaçme?**

Në Serbi, obliguesit tatimor i pranohet e drejta e kredisë tatimore në periudhën tatimore të sasisë i barazvlerëshëm me 100% të bruto fitimit, respektivisht nga pagat e paguara të punëtorëve, me kusht që punëdhënësi të punësojë më tepër punëtorë në kohë të pacaktuar se sa të pushojë nga puna.

Në Maqedoni janë parashikuar lehtësi tatimore në raste të caktuara mes të cilave kur obliguesi tatimor investon në mjetet themelore për kryerjen e veprimtarisë, e ky investim nuk është më i madh se 100 000 euro në kundërvlerë denari.

Nëse te obliguesi tatimor janë depozituar mjete nga persona të huaj atij i ulet tatimi i përlllogaritur aq sa ka hyrë kapitali i huaj, me ç'gjë kapitali i huaj duhet të jetë së paku 20% nga shuma e përgjithshme, e depozituar, e kapitalit të përhershëm.

Të liruar për pagesën e tatimit të fitimit për periudhë dhjetëvjeçre janë edhe obliguesit, përdorues të zonës së lirë ekonomike. Gjithashtu baza tatimore e obliguesit zvogëlohet në lartësi të mjeteve të fitimit të depozituara për ruajtjen e ambientit jetësor dhe natyrës. Në vitin e parë kur obliguesi fillon për herë të parë të merret me ndonjëfarë veprimtarie, tatimi i llogaritur i zvogëlohet për 50%. Obliguesit i cili kuaoton në tregjet zyrtare të berzës, shuma e tatimit të llogaritur të fitimit i zvogëlohet për 50% për tre vitet e para, gjithashtu kur obliguesi nga fitimi ka bërë depozitime në komuna jo aq të zhvilluara nga aspekti ekonomik apo në mjedise specifike baza tatimore do t'i ulet deri në 50% nga kryesorja, dhe në fund duhet të theksohet se lehtësimet tatimore kanë të bëjnë edhe për obliguesit i cili bën amortizim të përsheptuar të mjeteve themelore dhe gjatë kësaj realizon modernizimin teknologjik apo jep kontribut për ruajtjen e ambientit jetësor, por amortizimi nuk duhet të jetë më shumë se 25% nga shkalla e përcaktuar e amortizimit.

### 9.3.6 Cilat detyrime i ka obliguesi tatimor?

Obliguesi tatimor është i detyruar që, në bazë të të dhënave të bilancit tatimor dhe dokumentimit të mbetur, u parashtron organeve kompetente tatimore, fletëparaqitje tatimore në të cilën e ka llogaritur tatimin për periudhë për të cilën e njëjta vërtetohet. Fletëparaqitja tatimore përpilohet në përputhje me rregullativën e kontabilitetit dhe ligjit, me atë që, me të depozitohet bilanci tatimor, bilanci i fitimit, bilanci i gjendjes dhe raportet për gjendjen e parave dhe ndryshimet e kapitalit.

### 9.3.7 Cili është afati për parashtrimin e fletëparaqitjes tatimore?

Fletëparaqitja tatimore në Serbi dhe në Kosovë parashtrohet 10 ditë nga kalimi i afatit, i përshkruar për parashtrimin e raportit financiar, apo në 10 mars të vitit vijues. Në Maqedoni obliguesi tatimor për përcaktim respektivisht pagim të tatimit në fitimi duhet të dorëzojë një formular- bilanc tatimor te organi i të ardhurave publike, me çka afati i përshkruar është 28 ose 28 shkurt.<sup>56</sup>

<sup>56</sup> Formulari mund ta gjeni edhe në internet faqen e drejtorisë për të ardhura publike [www.ujp.gov.mk](http://www.ujp.gov.mk)

### **9.3.8 Si llogaritet dhe si paguhet tatimi?**

Është inkuadruar një sistem për vetëtatimim, në të cilin obliguesi tatimor është i detyruar vetë ta llogaritet tatimin në fletparaqitjen tatimore. Me përjashtim, obligimin tatimor dhe akontimin mujor e përcakton organi tatimor, dhe atë nëse obliguesi nuk sjell fletparaqitje tatimore apo vërtetohen lëshime dhe parregullësi.

### **9.3.9 Çka nëse sipas bazës së tatimit në fitimi pagoj më tepër se çka duhet?**

Obliguesit tatimor i pranohet e drejta për kredi tatimore prej 20% nga depozitimi i kryer, me atë që ai nuk mund të jetë më i lartë se 50% nga tatimi i llogaritur për vitin kur është bërë depozitimi. Me përjashtim, të ndërmarrjeve të vogla pranohet e drejta për kredi tatimore për 40% me atë që ai nuk bën të jetë më i madh se 70% i tatimit të llogaritur për vitin kur është kryer depozitimi.

### **9.3.10 Shmangia e tatimit të dyfishtë?**

Ligjet e tatimit të fitimit parashikojnë edhe disa mënyra respektivisht situata si të shmanget tatimi i dyfishtë i fitimit. Një nga to është kur obliguesi tatimor ka realizuar fitim jashtë dhe në atë shtet ka paguar tatimin e fitimit. Në atë rast, atij për këtë shumë i ulët tatimii fitimit që duhet ta pagojë në shtetin e vet, por ajo shumë s'mund të jetë më e madhe nga shuma që do të merrej gjatë aplikimit të shkallës tatimore e pëeshkruar me ligjin e tatimit të fitimit.

## ***9.4 Tatimi personal i të ardhurave***

### **9.4.1 Ç'janë të ardhurat?**

Të ardhurat janë shuma e të gjitha të ardhurave të realizuara në një vit kalendarik për të cilat paguhet tatimi.

### **9.4.2 Për cilat të ardhura paguhet tatimi?**

Të ardhurat për të cilat paguhet tatimi janë të ardhurat personale<sup>57</sup>, të ardhurat nga bujqësia dhe pylltaria, nga veprimtaritë vetanake, të drejta autoriale, kapitalit, fitime të kapitalit dhe pantundshmërive.

---

<sup>57</sup> Me të ardhura personale kuptojmë fitimin i cili realizohet në bazë të marrdhënies së punës, si dhe kompensimit që realizohet në bazë të kryerjes të veprimtarive të përkohshme, dhe të herëpashershme me kontratë.

### 9.4.3 Kush është i detyruar ta paguajë këtë tatim?

Obligues tatimor është personi fizik i cili i realizon të ardhurat për të cilat paguhet tatimi.

### 9.4.4 Cila është baza tatimore?

Baza e të ardhurave vjetore tatimore është dallimi mes të ardhurave të tatimit dhe heqjes e të ardhurave nga rroga mesatare vjetore që është paguar në nivel shtetëror në vitin për të cilin është vërtetuar tatimi sipas të dhënave të organit kompetent për udhëheqjen e statistikës. Këto heqje numërojnë 40% për vetë obliguesin tatimor, përderisa për secilin anëtar të familjes së tij – 15%.

### 9.4.5 Sipas së cilës shkallë paguhet?

E ardhura personale i ash. fitimi tatimohet me shkallë prej 14%, ndërsa të ardhurat vjetore – me shkallë prej 10% në Maqedoni dhe Serbi, respektivisht shkallë e ndryshueshme tatimore prej 0 deri më 20% në Kosovë, varësisht nga lartësia e të ardhurave personale.

## 9.5 *Tatimi global (kuturu) (vetëm për Kosovë)*

Në Kosovë paguhet edhe një lloj tatimi, ai kuturu. Ka hyrë në fuqi në 20 maj v.2000 përmes rregullativës nr. 2000\29 dhe paguhet në kuatë fikse prej 7500 eurosh në çdo tre muaj, plus 3% të bruto profitit mbi 7500 euro për tre muaj. Baza e këtij muaji është ndarë në dy pjesë, pages "të vegjël dhe të mëdhenjë" të tatimit. Të vegjël janë ata që realizojnë profit më të vogël se 7,500 euri për muaj, ndërsa të mëdhenjë janë ata që realizojnë profit më të madh se 7,500 euro. Për pagesit e vegjël ekziston kuota fikse e pagesës, ndërsa për të mëdhenjtë plus 3% të profitit të realizuar mbi 7,500 euro.

## 9.6 *Angazhoni kontabilistin!*

Rregullat tatimore dhe procedurat, si dhe mënyra e llogaritjes tatimore, paraqitjes dhe pagesës janë punë të ndërlikuara. Për këtë arsye, ndoshta do të dëshironi që këto punë për ju t'i mbarojë personi profesional-kontabilisti. Përvoja e biznesmenëve në mikro-rajon tregon se përdorimi i shërbimeve të kontabilitetit në masë të madhe mund t'ua lëhtësojnë udhëheqjen e biznesit.

1. Kontabilisti mund t'iu ndihmojë gjatë:
2. Kontabilitetit të përditshëm të transaksioneve tregtare në firmën tuaj;
3. Përgatitjen e llogarive për pagat;
4. Llogaritjes së tatimit mujor të fitimit, tatimin e vlerës së shtuar dhe atij personal;
5. Komunikimit me bankat tregtare, popullore dhe institucioneve të tjera;
6. Pagesa devizore, hapje të akreditëve, garanca devizore, përgatitje të KIP dhe KIO;
7. Evidencë materiale me kalkulim;
8. Evidencë materiale të magazinës dhe shitores.

Më tej, në të shumtën e rasteve, kompanitë të cilat japin shërbime të kontabilitetit japin edhe këshilla në raport me ligjet nga fusha e tatimit dhe kontabilitetit, TVSH-së, tatimit të fitimit, tatimit personal të të ardhurave, doganat dhe zbatimit praktik të tyre, kështu që angazhimi i kontabilistit nuk është gjë e kotë.